

広報 **たるい**

2015
No.736 **9**



消防署一日入署研修で、未来の防災の担い手たちが放水体験などをし、防災知識を高めました。

時刻表



始発 9時台 最終16時台 ☆1時間に1便、各停留所を同じ時間に発車します。

停留所名	バスの発車時間 9時台～16時台
①垂井駅西広場	毎時10分発
②垂井駅北口	毎時10分発
③役場	毎時11分発
④日目庵前	毎時12分発
⑤下町火の見やぐら前	毎時16分発
⑥五明稲荷神社	毎時17分発
⑦南長畑公園前	毎時18分発
⑧伊吹宮農倉庫前	毎時20分発
⑨長畑交差点	毎時22分発
⑩菩提	毎時24分発
⑪岩手公民館	毎時26分発
⑫禅幢寺	毎時27分発
⑬谷	毎時28分発
⑭宮之前踏切	毎時30分発
⑮漆原橋西	毎時32分発
⑯高瀬ヶ丘	毎時35分発
⑰垂井郵便局	毎時39分発
⑱博愛会病院	毎時40分発
⑲マックスバリュ	毎時43分発
⑳タルイピアセンター	毎時47分発
㉑文化会館	毎時49分発
㉒トミダヤ	毎時53分発
㉓垂井駅北口	毎時54分発
㉔垂井駅西広場	毎時55分着

停留所名	バスの発車時間 9時台～16時台
①垂井駅西広場	毎時10分発
②垂井駅北口	毎時10分発
③役場	毎時11分発
④夢の屋	毎時12分発
⑤保健センター	毎時14分発
⑥戸海	毎時15分発
⑦一里塚前	毎時17分発
⑧野田	毎時18分発
⑨朝倉運動公園	毎時21分発
⑩北野神社西	毎時23分発
⑪桜林	毎時24分発
⑫中筋	毎時25分発
⑬南宮大社前	毎時26分発
⑭森下集会所西	毎時28分発
⑮南森下口	毎時29分発
⑯ゆのきがわ	毎時29分発
⑰境野口	毎時31分発
⑱県営住宅	毎時33分発
⑲比女神社	毎時36分発
㉑老人福祉センター西	毎時37分発
㉒表佐公民館前	毎時38分発
㉓表佐小学校北	毎時39分発
㉔ヨシツヤ	毎時42分発
㉕文化会館	毎時44分発
㉖タルイピアセンター	毎時46分発
㉗博愛会病院	毎時49分発
㉘トミダヤ	毎時53分発
㉙垂井駅北口	毎時54分発
㉚垂井駅西広場	毎時55分着

問合せ先

企画調整課 生活安全係(内線209)

停留所名	バスの発車時間 9時台～16時台
①垂井駅西広場	毎時10分発
②垂井駅北口	毎時10分発
③古川医院南	毎時12分発
④清水児童公園前	毎時14分発
⑤防災コミュニティ	毎時15分発
⑥府中地区まちづくりセンター	毎時18分発
⑦府中小学校西	毎時19分発
⑧梅谷口	毎時23分発
⑨敷原藤の森前	毎時24分発
⑩東大滝集会所前	毎時26分発
⑪大滝	毎時28分発
⑫大石公民館	毎時30分発
⑬安田医院前	毎時31分発
⑭新井集落センター	毎時32分発
⑮市之尾口	毎時34分発
⑯平尾御坊	毎時37分発
⑰駒引	毎時39分発
⑱マックスバリュ	毎時41分発
⑲垂井郵便局	毎時42分発
⑳博愛会病院	毎時44分発
㉑タルイピアセンター	毎時47分発
㉒文化会館	毎時49分発
㉓トミダヤ	毎時53分発
㉔垂井駅北口	毎時54分発
㉕垂井駅西広場	毎時55分着

停留所名	バスの発車時間 9時台～16時台
①垂井駅南口	毎時10分発
②県営住宅	毎時16分発
③あゆみの家	毎時19分発
④あいはら医院	毎時20分発
⑤合原青少年広場西	毎時21分発
⑥寿瀬古	毎時22分発
⑦合原公民館前	毎時25分発
⑧ハリヨ池西	毎時27分発
⑨表佐郵便局前	毎時28分発
⑩老人福祉センター西	毎時29分発
⑪表佐公民館前	毎時30分発
⑫新町	毎時32分発
⑬パロー	毎時34分発
⑭綾戸10号	毎時37分発
⑮東公民館	毎時38分発
⑯博愛会病院	毎時41分発
⑰タルイピアセンター	毎時44分発
⑱文化会館	毎時46分発
⑲ヨシツヤ	毎時50分発
⑳J A垂井支店	毎時54分発
㉑垂井駅南口	毎時55分着

運行日

平日(月曜日～金曜日)
※土日祝日、年末年始(12/29～1/3)は、
運休します。

お願い

垂井駅ロータリー内に停留所を設置しますので、
バスの発着の際は、みなさまのご理解とご協力
をお願いします。

買い物、通院、駅への移動がより便利に!

10月1日から

町巡回バスの新規運行を開始します

新巡回バス路線図



垂井・岩手線

垂井・宮代・表佐線

府中・東線

栗原・表佐・東線

この標識が目印です。

時刻表
路線図

※停留所以外の場所では止まりません。

運賃

1人1乗車100円 小学生以下無料
障害者手帳(身体障害者手帳、療育手帳、精神障害者保健福祉手帳)をお持ちの方は、提示いただくと利用料金が免除されます。
※あらかじめおつりがないように利用料金を用意して、ご乗車をお願いします。

回数券

100円券(11枚綴り) 1,000円

定期券

1ヶ月 2,000円 ※購入月日を基準として期間を算定します。
3ヶ月 5,000円



定期券・回数券販売所

定期券・回数券のお求めは
1階5番窓口または企画調整課まで
※9月1日より販売を開始します。
※土日、祝日の販売はいたしません。

助け合いのチカラ

Power of the cooperation

災害時に大切なのは、まず自分の身は自分で守る『自助』のチカラです。その次は、地域のみならず助け合う『共助』のチカラです。一人ひとりのチカラは小さくても、集まれば大きなチカラになります。お互いに助け合い、支え合う人と人の絆が、かけがえのない地域のチカラとなります。

地震が発生してから10時間以内は、他市町村からの支援がほとんど見込めません。その中で、倒壊した建物から生き埋めとなった者1人を助けようとする、救出隊5人で木造住宅では約2時間、非木造建築では約4時間を要します。また、地域住民が協力しないで消防団員のみが救助に当たった場合は、さらに時間が必要となります。

発生が危惧される養老一桑名一四日市断層帯地震では、西濃圏域を中心に建築被害が多く発生すると予想されています。特に、夜間や早朝時間帯に地震が発生した場合は、自宅などの屋内滞留者が多いため、倒壊した建物からの救助者は増えることになります。

生き埋めとなった人の存命率は、10時間を経過すると急激に低下します。限られた時間内で救助活動を行うには、やはり“助け合いのチカラ”（自主防災力）が不可欠となります。

●備蓄品チェックリスト（一部）

- 飲料水
1人1日3ℓを目安に、3日分を用意
- 食品
ご飯（アルファ米など1人5食分）
ビスケット、板チョコ、乾パンなど、
1人最低3日分
- トイレットペーパー、
ティッシュペーパー
- 下着、衣類、タオル
- カセットコンロ



●非常時の持ち出し品チェックリスト（一部）

- 現金
- 預金通帳・印鑑
- 保険証
- 免許証
- 携帯電話、充電器
- 懐中電灯
- 携帯（防災）ラジオ
- 予備の乾電池
- ヘルメット
- 厚手の手袋
- 毛布
- 缶切り
- ナイフ
- 携帯用トイレ
- 救急箱、持病の薬
- 処方箋の控え
- 飲料水
- 非常食（乾パン、缶詰）
- 下着、衣類
- 防寒着、雨具



備える

Make provision

情報収集

防災の第一歩は情報収集です。テレビ・ラジオ・電話・パソコン・防災行政無線で災害情報をできるだけ正確に把握することが大切です。

家族での話し合い

災害発生時に、家族が一緒にいるとは限りません。離れている時の連絡方法、集合場所、避難経路、貴重品の設置場所など、家族で確かめておきましょう。できれば事前に避難場所まで一緒に歩いてみましょう。

隣近所とお付き合い

災害時に家族の次に力を貸し合えるのは、ご近所です。平日頃のあいさつ、関わりから、緊急時の繋がりも生まれます。

身のまわりや家のまわりの点検・整備

家の中の倒れそうな物は固定し、ガラス等危険物は割れないようにしましょう。また、屋外の危険な箇所も把握しておきましょう。普段から点検・整備をしておくことで防げる被害もあります。

非常時の持出品や備蓄の準備

災害発生時に、水道や電気などが止まることも考えられます。非常時の持ち出し品や備蓄を準備しておきましょう。

今後垂井町が被害を受けるおそれがある2つの大型地震

●南海トラフ巨大地震（海溝型）M 9.0 【発生率：今後30年以内に70%】							
垂井町：震度6弱予想。地震の継続時間が長く、緩い地盤のほとんどで液状化が発生							
岐阜県全域				垂井町			
建物全壊	死者	負傷者	要救出者数	建物全壊	死者	負傷者	要救出者数
3万5千戸	470人	13,000人	940~1,800人	349戸	4人	175人	15人
●養老一桑名一四日市断層帯地震（内陸型）M 7.7 【発生率：今後30年以内に1%未満】							
垂井町：震度7予想。断層に近い多数の建物が倒壊。衝撃的な揺れにより液状化が発生する。							
岐阜県全域				垂井町			
建物全壊	死者	負傷者	要救出者数	建物全壊	死者	負傷者	要救出者数
6万8千戸	3,100人	26,000人	5,700~12,000人	4,808戸	274人	1,616人	960人

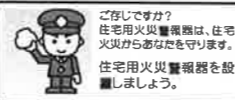
「平成23年～24年度 岐阜県南海トラフの巨大地震等被害想定調査」より抜粋



今日かもしれない……

消防署だより

火災情報を知りたいとき
☎24-1090
火災情報テレホンサービス



9月9日は何の日かご存じですか?

9(きゅう)と9(きゅう)で「きゅうきゅうの日」、すなわち「救急の日」です。「救急の日」は、救急業務および救急医療に対してみなさんの理解を深めてもらうために昭和57年に定められました。以来、毎年9月9日を「救急の日」とし、この日を含む1週間を「救急医療週間」(本年は9月6日～12日)として、全国各地において救急に関するさまざまな行事が実施されています。不破消防組合でもみなさんの救急に対する意識を高めてもらうために、公共施設を利用し、救急に関する広報活動を行っています。この機会に救急について考えてみましょう。



<消防署からのお願い>

最近、緊急ではない場合や、タクシー代わりに救急車を呼ぶことが問題になっています。緊急ではない場合にも救急車を呼んでしまうと、本当に救急車を必要とする人が利用できなくなります。みんなが安心して救急医療を受けられる社会を目指しましょう。

防災品を使っていますか?

私たちは、たくさんの繊維製品に囲まれています。しかしその多くは燃えやすく、火災に発展する要因でもあります。火災による被害を軽減するために、それらの製品を燃えにくく加工したものが防災品と呼ばれるもので、大きく分けて次のものがあります。

<p>防災物品</p> <p>消防庁登録番号</p> <p>防 災</p> <p>登録確認機関名 公益財団法人 日本防災協会</p>	<p>消防法で定められ、同法規定の防災性能基準を満たしたものの、不特定多数の人が出入りする施設などで使用されるカーテンやじゅうたん等は防災性能を持つ防災物品の使用が義務付けられている。</p> <p>防災物品には左の様な表示がある。</p>
<p>防災製品</p> <p>事業所番号</p> <p>防 災 製 品</p> <p>(公財)日本防災協会</p>	<p>消防法に基づく防災規制以外のもので、学識経験者や消防機関等から成る「防災製品認定委員会」が定めた防災性能基準等に基づき防災協会が認定したもので、一般家庭、その他で使用される寝具類・衣服類などがある。</p> <p>防災製品には左のような表示がある。</p>

今後起こりうる地震災害などにおいても、寝具やカーテンなどの生活用品に防災品を使用することは自己防衛の一つです。家庭内に防災品を取り入れて、火災を最小限に抑える工夫をしましょう。

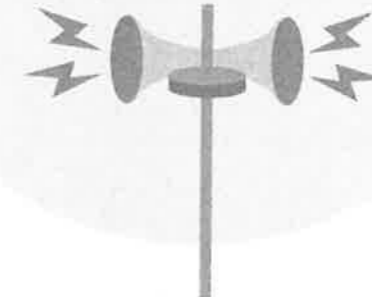
職員訓練を実施

防災の日を前に、全職員を対象に消防訓練を実施しました。有事の際、迅速かつ的確に活動できるよう規律訓練だけでなく、より実践的な訓練をおこないました。



情報収集

Information gathering



●防災行政無線(屋外放送)
町の重要なお知らせを放送します。
放送内容を電話で聞くこともできます。
専用ダイヤル☎0800-200-1387(無料)

●防災行政無線(屋外放送)メール
各種警報や防災情報、行政のお知らせなど、町の防災行政無線の放送内容をメール配信しています。
QRコードを読み取るか、アドレスを入力した空メールを送信した後、届いたメールに従って登録してください。

Email : t-taruicho@sg-m.jp



●町のホームページでは地域防災計画、ハザードマップやポルトガル語版防災ガイドなどを掲載しています。

垂井町 防災 検索



わたしたちが住む垂井町は、これまで水害の被害はあったものの、大きな地震などに見舞われることがなく住みよい町でした。しかし、南海トラフ巨大地震は、今後30年以内に70%という高い確率で襲ってくると言われています。それは、今日かもしれません。

だれもが経験したことのない巨大地震。わたしたちは、あらゆる可能性を想定し、助け合いのチカラを養い、十分対応し得る備えをしておく必要があります。

問合せ/企画調整課 生活安全係(内線209)

「他人事じゃない」という認識

It's not another person's problem.

約8割の方が「垂井町」に愛着

垂井町総合戦略会議アンケート結果

垂井町にお住まいの18歳～49歳までの1,000人を対象にした、「出産・子育て、結婚、進路・就職」に関するアンケート調査結果の内容をお知らせします。
※集計中のデータあり

「ふるさと垂井町」に

多くの方が愛着

「あなたは垂井町に愛着を感じますか」の問いに「愛着を感じる」と回答された方が76.4%。その理由として、「生まれ育ったふるさとであるため」、「親、兄弟、親戚がいるため」の順となっています。

定住移住には「子育て支援」

「垂井町への定住や移住を促進するための取り組みとして効果があるもの」の問いに、過半数の方が「子育て支援」を、次いで「医療機能の充実」「企業誘致」の順となっています。
また、自由回答の、「すぐに取り組んで欲しい施策」の中でも、「子育て支援」を求める声が多くありました。

住宅取得の決め手は、

「通勤・通学」「防災」を重視

住宅を取得した・予定する方の84.2%が居住地を垂井町とされ、また、取得に当たり重視したことを、「通勤・通学」、「火災・地震・水害などに対する安全性」を選ばれています。

子どもは2人以上を希望。

でも現実には…

「あなたにとって、理想的な子どもの数は」の問いに「2人以上」と答えられた方が90%を超えています。
※理想的な子どもの数の平均2.36人
一方で、「子どもがいる」と答えられた方の実際の子ども数は1.98人と理想を下回っています。

結婚はしたい、でも相手が…

独身と回答された方のうち、86.5%が結婚を希望され、その理由として「家庭を持ちたいから」、「両親や親戚を安心させたいから」、「子どもが欲しいから」の順となっています。しかし

「あなたは現在交際していますか」の問いに、「交際している相手がない」と回答された方が71.5%となっています。結婚はしたいが相手がない、現在の非婚化、晩婚化の一部がうかがえます。

このような結果から、「婚活パーティー」や「街コン」など、出会いの機会を創出することが求められます。

学生の多くは

町外での就職を希望

学生のうち75%の方が、垂井町外での就職希望し、その理由として、「町内に希望する仕事がない」「町外のほうが仕事の選択肢が多い」の順になっています。

アンケートの結果から

今回のアンケート調査の回収率は、31.5%と低いものでしたが、まちの未来を創っていくために必要と多くの意見を得ることができました。

また、まちへの愛着度の高さから、これからの垂井町の姿は、明るい兆しが見えています。

キーワードは「雇用」「子育て」

“地方創生”——みんなで考えよう垂井のまちを——

ワーキングショップ開催結果

8月9日(日)文化会館において、62名の町民の方(不破高校生徒8名、不破中・北中学校生徒6名を含む)、岐阜経済大学学生、町職員が参加し、住民ワークショップが開催されました。
※発表内容の要旨(抜粋)

「雇用」

安定した雇用の場を創るために



- 交通の便の良さ、森林資源、豊富な水など、積極的にアピールし企業誘致を促進
- 製造業だけでなく、農業の6次産業化を図るなど、農業での雇用を拡大
- 子育て中の母親、女性、高齢者、障がい者など、就労意欲がある方と働き手を求める企業との間で、マッチングさせる仕組みの構築

「交流」

たくさんの人に
来てもらうために



- 観光資源の有効活用
- ツアーを企画し観光地をアピール
- 道の駅をつくり特産物の開発・販売

「子育て・福祉」

子どもを産み、



育てやすいまちにするために

- 仕事と家庭の両立が可能な仕組みづくり
- 子どもの居場所づくり
- 高校生までの医療費無料化
- 安心して子育てがしやすい、三世帯同居家族、ボランティア団体への助成
- 非婚化・晩婚化の解消のため、出会いの場の創出
- 世代間交流により、地域で子育てをしていく意識の醸成
- 子育てしながら安心して働ける環境づくり



「まちづくり」

健康で安全安心な

暮らしをするために



- 地域ぐるみでの防犯・防災への取り組み
- 地域コミュニティ(まちづくり)への若者の参加・交流機会の創出のための仕組みづくり
- 青少年の育成
- 高齢者の生きがいづくり
- スポーツを通じた健康づくり
- 空き家リストの作成・情報提供
- 地産地消の推進
- 町の魅力の発信



中・高校生

私たちの本音



- 自然が豊か、伝統文化の継承、高校もあるけど、一度は親元を離れて暮らしたい。
- 大学、大型ショッピングセンターが欲しい。
- 「働きやすい環境」、「家族みんなで楽しめる場所」があるまちがいい。
- 若者が、垂井町について学べる機会が欲しい。
- 垂井町の役に立ちたいと考えている中学生をもっと活用して欲しい。



今回実施したアンケート調査結果やワーキングショップでの意見、現在推計中の人口ビジョンを基に、垂井町総合戦略の策定に取り組んでいきます。

始まります！

社会保障・税番号制度 (マイナンバー制度)

社会保障・税番号制度(マイナンバー制度)とは？

この制度は、住民票を有する全ての方に一人一つ(12桁)の番号(マイナンバー)を付けて、社会保障、税、災害対策の分野で効率的に情報を管理し、複数の機関に存在する個人の情報が同一人の情報であることを確認するために活用されるものです。



個人番号(マイナンバー)の通知

個人番号を記載した通知カードは、平成27年10月以降、世帯単位で簡易書留により、住民票に登録されている住所に送付します。通知カードは原則、住民票の住所に届きますので、確実にお受け取りいただくために、今の住まいと住民票が異なる人は、お住まいの市区町村に住民票の異動をお願いします。登録には、「居所情報登録申請書」を9月25日(金)までに、住民票のある市区町村へ持参または郵送(必着)していただく必要があります。

個人番号は一生使うものです。氏名や住所が変わっても個人番号は変わりません。大切に保管してください。

やむを得ない理由により住民票に登録されている住所地での通知カードの送付を受け取ることが出来ない方(東日本大震災による被災者の方やドメスティックバイオレンス(DV)、児童虐待の被害者の方、一人暮らしで、長期間、医療機関・施設に入院・入所される方などで、住民票とは別の場所にお住まいの方など)は現在お住まいの場所(居所)をご登録いただければ、そこに通知カードを送付することも可能です。住民課戸籍係までご相談ください。申請書は、総務省ホームページからダウンロードしていただけます。

平成28年1月から…



個人番号は、次のような場面で使います

社会保障関係の手続

- ・年金の資格取得、給付
- ・雇用保険の資格取得や確認、給付
- ・ハローワークの事務
- ・医療保険の請求
- ・福祉分野の給付、生活保護 など

税関係の手続

- ・税務署に提出する確定申告や届出書、法定調書に記載
- ・都道府県、市町村に提出する申告書や給与支払報告書に記載 など

災害対策

- ・防災・災害対策に関する事務
- ・被災者生活再建支援金の給付に関する事務
- ・被災者台帳の作成事務 など



交付申請した方に「個人番号カード」の交付が開始されます

表面に氏名・住所・生年月日・性別と本人の顔写真、裏面に個人番号が記載されます。このカードは身分証明書として利用できます。申請の方法は広報たるい10月号でお知らせいたします。



個人情報保護されています

システム上のトラブルや外部からの不正行為などによって個人情報が芋づる式に漏れるのではないかと心配する方も多いと思いますが、制度面とシステム面の両方から保護されており、情報が漏れることはありません。

問合せなどはこちら

コールセンター

☎0570-20-0178 [全国共通ナビダイヤル]
午前9時30分～午後5時30分(土日祝日・年末年始を除く)
※通話料がかかります。
※外国語(英語・ポルトガル語など)は☎0570-20-0291
問合せ/住民課 戸籍係(内線241、242)

ホームページ

<http://www.cas.go.jp/jp/seisaku/bangoseido/>

マイナンバー

検索

個人番号による情報連携で、よりよい暮らしへ。

個人番号は、安心・安全な仕組みで各機関が分散管理する個人情報をつなぐ役目を果たします。これによって国や地方公共団体などでの情報連携が可能になり、さまざまなメリットをもたらします。

3つのメリット

NO.1

行政の効率化
手続が正確で早くなる

行政機関・地方公共団体での作業の無駄が削減され、手続が正確でスムーズになります。

NO.2

国民の利便性の向上
複雑な手続が簡単に

各種申請や届出時に必要な課税証明書といった資料の添付を省略できるようになります。

NO.3

公平・公正な社会の実現
給付金などの不正受給の防止

行政機関が国民の所得状況などを把握しやすくなり、不正受給を防止できます。

3 職員の勤務時間その他の勤務条件の状況

(1)勤務時間(平成27年4月1日現在)

勤務時間 午前8時30分から午後5時まで 1日7時間45分(休憩時間45分を除く)

(注)役場等の開庁時間の延長に伴い時差出勤を実施しており、一部の職員は午前9時45分から午後6時15分までとなっています。また、施設などの職場によって勤務時間が異なります。

(2)休暇制度(平成27年4月1日現在)

区分	内 容
年次有給休暇	一の年(1暦年)につき20日 20日を限度として、残日数を翌年に繰り越し可 平成26年平均取得日数 5.4日
病 気 休 暇	負傷または疾病のため療養する必要がある、勤務しないことがやむを得ない場合(最長90日)
特 別 休 暇	代表的な特別休暇と付与期間 ボランティア休暇 5日 結婚休暇 5日 産前・産後休暇 産前6週間 妻の出産休暇 2日 産後8週間 子の養育休暇 5日 子の看護休暇 5日 忌引休暇 1~7日 (子が2人以上の場合) (10日) 夏季休暇 3日
介 護 休 暇 (無給)	負傷、疾病または老齢により2週間以上の期間にわたり日常生活を営むのに支障がある配偶者、父母、子等を介護する場合 2週間以上6月以内

4 職員の休業に関する状況(平成27年4月1日現在)

区分	内 容
育 児 休 業 (無給)	3歳に満たない子を養育する場合 その子が3歳に達する日まで 平成26年度育児休業取得者 6人 取得率 75%(男性0%、女性100%)
自己啓発等休業 (無給)	大学等課程の履修のためである場合は2年、国際貢献活動のためである場合は3年を超えない期間内で休業することができる。 平成26年度自己啓発等休業取得者 0人 取得率 0%
配偶者同行休業 (無給)	外国で勤務等をする配偶者と生活を共にする場合 6月以上3年を超えない範囲内の期間内で休業することができる。 平成26年度配偶者同行休業取得者 0人 取得率 0%

5 職員の分限および懲戒処分

(1)分限処分の状況(平成26年4月1日~平成27年3月31日)

分限処分とは、公務能率の維持向上を図るため、一定の事由によって職員がその職務を十分果たすことができない場合、職員の意に反した不利益な身分上の変動をもたらす処分をいいます。分限処分には、免職、休職、降任、降給の4種類があります。

処 分 事 由	免 職	休 職	降 任	降 給	合 計
勤務実績が良くない場合	-	-	-	-	0人
心身の故障の場合	-	1人	-	-	1人
職に必要な適格性を欠く場合	-	-	-	-	0人
職制、定数の改廃、予算の減少により廃職、過員を生じた場合	-	-	-	-	0人
刑事事件に関し起訴された場合	-	-	-	-	0人
合 計	0人	1人	0人	0人	1人

(2)懲戒処分の状況(平成26年4月1日~平成27年3月31日)

懲戒処分とは、公務員の規律を維持するため、職員の一定の義務違反に対する責任を問い、制裁として科する処分をいいます。懲戒処分には、免職、停職、減給、戒告の4種類があります。

処 分 事 由	免 職	停 職	減 給	戒 告	合 計
法令に違反した場合	-	-	-	-	0人
職務上の義務に違反したまたは職務を怠った場合	-	-	-	-	0人
全体の奉仕者たるにふさわしくない非行のあった場合	-	-	-	-	0人
合 計	0人	0人	0人	0人	0人

6 職員のサービスの状況

職員は、全体の奉仕者として公共の利益のために勤務し、かつ、職務の遂行にあたっては、全力を挙げてこれに専念しなければならないこととされています。この趣旨を具体的に実現するため、地方公務員法によって、法令等および上司の職務上の命令に従う義務、信用失墜行為の禁止、職務上知り得た秘密を守る義務、職務に専念する義務、政治的行為の制限、争議行為等の禁止、営利企業等の従事制限など、民間企業の労働者とは異なるサービス上の強い制約が課されています。

さらに、垂井町職員サービス規程を制定し、職員が常に認識しておかなければならない基本的な心構えを定めています。

7 職員の研修および勤務成績の評定の状況

(1)職員の研修の状況(平成26年4月1日~平成27年3月31日)

住民とともに活力あるまちづくりを進めるには、職員一人ひとりの確かな業務遂行能力に加え、創造力や政策形成能力など幅広い知識・能力の習得が必要となります。職員の資質向上、能力開発、組織活性化と意欲の向上を目指し、研修事業を実施しました。

研修名	受講者数 (延べ人数)	日 数	内 容
内部研修	154	1~3	実践的知識の習得および課題発見能力の向上 (内容:新規採用職員研修、工事監督職員研修、認知症サポート養成講座)
派遣研修	159	1~9	専門的・実践的知識の習得 (派遣先:市町村職員中央研修所、岐阜県市町村職員研修センター、岐阜県建設研究センター、日本経営協会、大垣広域協議会、QCサークル東海支部岐阜地区、岐阜県市町村職員共済組合、全国市町村国際文化研修所など)

(2)勤務成績の評定の状況

地方公務員法第40条第1項の規定に基づき、平成18年度に整備した新たな人事評価制度で、全職員を対象に人事評価を実施(試行)しました。

8 職員の福祉および利益の保護の状況

(1)公務災害の認定状況

職員の公務に起因する災害および通勤災害については、地方公務員災害補償基金が補償します。

平成26年度の認定件数は、3件です。

(2)健康管理に関する状況

労働安全衛生法に基づき、職員の定期健康診断を実施しました。

(3)共済制度

職員の生活の安定と福祉の向上を図るため、岐阜県市町村職員共済組合に加入しています。共済組合は、健康保険に相当する短期給付と厚生年金に相当する長期給付を行っています。

また、職員の掛金のみで運営する垂井町職員互助会を組織し、福利厚生事業を実施しています。

9 公平委員会の業務の状況

(1)勤務条件に関する措置要求の状況

平成26年度中の措置要求はありません。

(2)不利益処分に関する不服申立ての状況

平成26年度中の不服申立てはありません。

(3)苦情処理の状況

平成26年度中の苦情処理はありません。

問合せ/総務課 人事係(内線218)

人事行政の運営等の状況

垂井町人事行政の運営等の状況の公表に関する条例第6条の規定により、垂井町の人事行政の運営等の状況について、次のとおり公表します。

1 職員の任免および職員数に関する状況

(1) 職員数の状況(各年4月1日現在)

区 分	職 員 数			主な増減理由
	平成26年	平成27年	増減数	
一般行政部門	162人	157人	-5人	欠員不補充
教 育 部 門	30人	27人	-3人	幼稚園教諭の配置見直し
公営企業等部門	15人	16人	1人	配置見直し
合 計	207人	200人	-7人	

(注)職員数は、一般職に属する職員数であり、地方公務員の身分を有する休職者などを含み、臨時および非常勤職員を除いています。

(2) 採用・退職の状況

平成26年度において実施した職員採用試験の内訳は、次のとおりです。

試 験 区 分	募集人数	受験者数	採用者数
一 般 行 政	若干名	18人	2人
保 育 士		13人	4人

平成26年度中に退職した職員数は、次のとおりです。

退職者数	H26.4.1～H27.3.31
13人	

2 職員の給与の状況

(1) 人件費の状況

平成26年度普通会計決算における町の歳出額やそれに占める人件費の割合は、次のとおりです。

住民基本台帳人口 (26年度末)	歳 出 額 A	人 件 費 B	人件費率 B/A	(参考)25年度 人件費率
人	千円	千円	%	%
28,247	8,165,480	1,432,525	17.5	16.8

(注)人件費には、町長、議員等の特別職の給料・報酬などを含んでいます。

(2) 職員給与費の状況

平成27年度普通会計当初予算に計上された給与費の内訳と職員数は、次のとおりです。

職員数(A)	給 与 費				一人当たり 給与費(B/A)
	給 料	職員手当	期末・勤勉手当	計(B)	
191人	684,719千円	90,025千円	256,833千円	1,031,577千円	5,401千円

(注)職員手当には、退職手当および児童手当は含まれていません。

(3) 職員の平均給与月額および平均年齢(平成27年4月1日現在)

職員の給与の平均額および平均年齢は、次のとおりです。

職 種	給 与			平均年齢
	給 料	職員手当	計	
一般行政職員	310,500円	45,100円	355,600円	41.7歳
技能労務職員	— 円	— 円	— 円	— 歳

(4) 職員の初任給(平成27年4月1日現在)

職員の初任給は、次のとおりです。

職 種	区 分	初 任 給
一般行政職員	大 学 卒	174,200円
	高 校 卒	142,100円
技能労務職員	—	133,100円

(5) 学歴別・経験年数別平均給料月額(平成27年4月1日現在)

職員の学歴別・経験年数別の平均給料月額は、次のとおりです。

職 種	区 分	経験年数10年	経験年数15年	経験年数20年
一般行政職員	大学卒	249,350円	299,645円	344,760円
	高校卒	— 円	— 円	300,950円
技能労務職員	—	— 円	— 円	— 円

(注)該当者が少ないため、経験年数が近い職員の平均となっています。

(6) 一般行政職の級別職員数と構成比(平成27年4月1日現在)

町の給与条例に基づく給料表の級区分による標準的な職務内容、職員数および構成比は、次のとおりです。

区 分	7 級	6 級	5 級	4 級	3 級	2 級	1 級	合計
標準的な職務内容	高度な知識と経験を有する課長	課長・高度な知識と経験を有する主任	主幹・高度な知識と経験を有する課長補佐	課長補佐・高度な知識と経験を有する係長	係長 主査	主任	主事	
職員数	9人	11人	2人	20人	36人	17人	16人	111人
構成比	8.1%	9.9%	1.8%	18.1%	32.4%	15.3%	14.4%	100%

(注)標準的な職務内容とは、それぞれの職務の級に該当する代表的な職名です。

(7) 職員手当の状況(平成27年4月1日現在)

区 分	内 容
扶養手当	配偶者 月額 13,000円
	配偶者以外の扶養親族 1人につき 月額 6,500円
	16歳から22歳までの子に対する加算 1人につき 月額 5,000円
住居手当	○借家の場合(ただし、月額12,000円を超える家賃を負担している場合に限る)、家賃の額に応じ月額27,000円まで
	○交通機関等利用者 運賃相当額に応じ月額55,000円まで
通勤手当	○自動車等利用者 片道2km以上の使用者に対して、距離に応じ月額2,000円から31,600円まで
	支給実績(平成26年度普通会計決算) 674千円 手当支給職員1人あたり平均支給年額 20千円 職員全体に占める手当支給職員の割合 16.4% 手当の種類(12種)
特殊勤務手当	①へい獣処理手当
	②感染症防疫作業手当
	③死体取扱手当
	④廃棄物取扱手当
	⑤運転手当
	⑥電気主任技術者手当
	⑦危険物取扱手当
	⑧ボイラー一技士手当
	⑨一般廃棄物処理施設技術管理者手当
	⑩建築物環境衛生管理技術者手当
	⑪ダム管理主任技術者手当
	⑫除雪作業手当
時間外勤務手当	支給実績(平成26年度普通会計決算) 40,199千円 手当支給職員1人あたり平均支給年額 273千円
	平成26年度
期末手当	期末手当
	6月期 1.225 月分
	12月期 1.375 月分
	計 2.60 月分
	職制上の段階・職務の級などによる加算措置 役職加算 5~15%
退職手当	平成26年度
	自己都合 定 年
	勤続20年 21.62 月分
	勤続25年 30.82 月分
	勤続35年 43.70 月分
	最高限度額 52.44 月分

8/2

102歳おめでとうございます

伊東つぎさん(岩手)が102歳のお誕生日を迎えられました。
「量は少ないですが、夏はビールを、冬はお酒を、1日に2回は好きなコーヒーを楽しみます。魚よりもお肉が好きなんですよ。」と家族が話されると「イエス。」と笑顔でユーモアたっぷりに答えてくださいました。
これからもお元気で過ごしてください。



7/16

いつまでも健康な歯でいよう

役場大会議室で、不破郡「歯の優良児童」審査および表彰式が行われました。これは、郡内の各小学校9校から6年生の男女1人ずつが選抜され、計18人の児童が、かみあわせや虫歯などの審査を受けるものです。

入賞者は、次のみなさんです。(敬称略)

(男子)	(女子)
1位 牧野 聖生(宮代小)	1位 多賀 彩乃(府中小)
2位 棚橋 颯(府中小)	2位 牧野 さくら(岩手小)
3位 神野 文哉(表佐小)	3位 面村 美月(垂井小)



▲入賞した児童たち

8/4

中学生総勢39名、さらなる活躍を誓う!

町中央公民館で、東海中学校総合体育大会および全国中学生弓道大会などに出場する選手の激励会を開催しました。

選手は、三重県で開催される「第36回東海中学校総合体育大会」に出場する不破中学校のバドミントン部、新体操、野球部、水泳部、陸上部のほか、北海道で開催される「第42回全日本中学校陸上競技選手権大会」に出場する不破中学校の陸上部、東京都で開催される「第12回全国中学生弓道大会」に出場する不破中学校の弓道部の総勢39名です。

選手たちは、「これまでの練習の成果を発揮したい。」「仲間を信じて頑張りたい。」など大会に臨む意気込みや、「これまで支えてくれた、先生やコーチ、保護者のおかげ。」と周りの方々への感謝の気持ちを述べました。

中川町長は、「技術だけでなく、勝ちたいと思う気持ちが大事。自分のために精一杯頑張ってきてほしい。」と激励の言葉を贈りました。



▲大会への抱負を語る選手たち

8/9

自己記録に挑戦!

朝倉町民プールで「第59回垂井町総合体育大会<夏季大会>町民水泳大会」が開催され、10代から80代までの総勢70人の選手が集まり、自由形、平泳ぎ、背泳ぎの種目を年代別に競い合いました。

大会当日は、絶好のプール日和となり、応援に駆け付けた家族や仲間からの大きな声援のもと熱戦が繰り広げられました。



▲力強く選手宣誓する吉田悠亜さん(府中小6年)

7/22

全国大会での活躍を誓う

全国高等学校総合体育大会(インターハイ)および全国高等学校定時制通信制体育大会(定通大会)に出場する選手の激励会を町役場で開催しました。

選手らは「優勝を目指して頑張りたい。」「チームの勝利に貢献したい。」など大会での抱負を話すと、中川町長は、「支えてくれた周りの人への感謝を忘れず、力を出し切って頑張ってください。いい結果を楽しみにしています。」と激励しました。出場選手は次のみなさんです。(敬称略)

=インターハイ=

バレーボール	中村 謙志(県立岐阜商業高校3年)
バレーボール	丸田 京香(済美高校3年)
バドミントン	高木 健太郎(県立岐阜商業高校3年)
	岩瀬 夢有人(同2年)
アーチェリー	廣瀬 孝浩(大垣西高校3年)
	不破 大輔(同3年)
	中嶋 徳尚(同2年)



▲選手のみなさん

=定通大会=

剣道	川瀬 皆人(華陽フロンティア高校1年)
バレーボール	日比野 里香(城南高校3年)
卓球	田中 敦子(城南高校1年)
陸上競技	清水 智美(華陽フロンティア高校3年)



▲講演する、日本防災士会の西田重成さん

7/25

災害に強い地域づくりを目指して

町文化会館で、自主防災組織の代表者を対象にした研修会を開催しました。研修会では東公民館長・東地区まちづくり協議会長で、防災士の資格を取得された酒井時治さんから「防災士の役割と地域力の向上」、日本防災士会 防災士・災害ボランティアコーディネーター西田重成さんから「東日本大震災に学ぶ自主防災組織の役割について」と題した講演が行われました。

酒井さんは、地域で行っている自主防災組織の活動事例を紹介、西田さんは、災害発生直後に、安否情報確認を地域で実施することの重要性について話されました。

自主防災組織は大規模な災害発生時に共助の要となります。活動が形骸化しないように常に活動を見直し、災害に強い地域づくりを目指しましょう。

今年は国勢調査の年です。調査にご協力をお願いします

国勢調査 2015

平成27年国勢調査が変わります。
—スマート国勢調査—

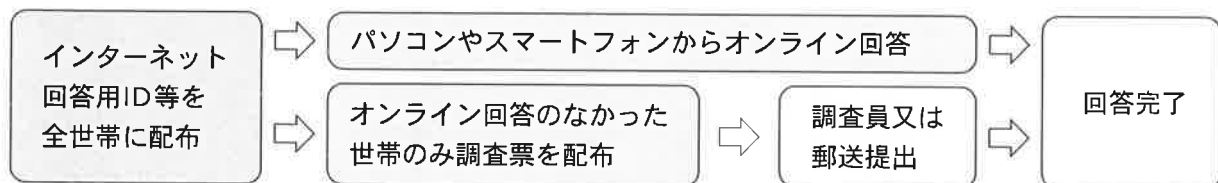
平成27年国勢調査では、オンライン調査が実施されます。パソコンやスマートフォンから回答できる調査システムが導入された初の調査となります。オンライン調査の主なメリットとして、24時間いつでも回答でき、スマートフォンならどこからでも回答できます。また、自動チェック機能により、結果精度も向上します。ぜひオンライン回答にご協力ください。



調査の流れ(オンライン調査の先行実施)

オンライン回答を推進するため、調査票の配布に先行して、オンライン回答期間を設定する方式で調査を実施します。オンライン回答のなかった世帯のみに調査票を配布し、合理的・効率的な調査実施を図ります。

●オンライン先行方式



●国勢調査スケジュール

9月10日(木)頃～ 〈オンライン調査回答用ID等の配布期間〉

- ・国勢調査員が世帯を訪問し、オンライン調査回答用IDとパスワードを通知する書類を配布します。

9月10日(木)～20日(日) 〈オンライン回答期間〉

- ・受け取ったIDとパスワードを入力し、インターネットにつながる端末から回答できます。オンライン回答が終われば調査は終了です。

9月26日(土)頃～ 〈紙の調査票等配布期間〉

- ・国勢調査員がオンライン回答が済んでいない世帯を訪問し、紙の調査票等を配布します。

10月1日(木)～20日(火) 〈紙の調査票の回収〉

- ・国勢調査員が記入済みの調査票を回収するため、世帯を訪問します。

●調査事項

○世帯員について

「男女の別」、「出生の年月」、「配偶の関係」、「就業状態」、「従業地又は通学地」など13項目

○世帯について

「世帯員の数」、「住居の種類」、「住宅の建て方」など4項目

問合せ/企画調整課 企画係 (内線289)

給湯器・トイレ・カーン・換気扇
修理・取替工事店



(有)やおせい燃料店

垂井町上下水道指定店 第二種電気工事

垂井郵便局東 TEL22-0012

木と暮らす
やすらぎの
空間

匠の技で
こだわりの
本格木造住宅

桐建

有限会社 桐建設計

☎(0584)22-0255

桐建 検索

〔有料広告〕

町では財源確保のため、有料広告を掲載しています。

国民年金保険料の特例免除制度

厚生年金等に加入していた方が退職(失業)されると、役場で国民年金の加入手続きを行い、月額15,590円(平成27年度)の保険料を納めることになります。

ただし、保険料を納めることが経済的に困難な場合には、申請によって保険料の納付が免除される制度があります。

特例免除制度は、退職(失業)した年度および翌年度に限って利用することができます。通常、保険料が免除されるためには、申請者・配偶者・世帯主の所得が、基準の範囲内であることが必要になりますが、この特例免除制度では、申請者の所得を除外して審査します。申請される方は、役場に備え付けの申請書に雇用保険受給資格者証や雇用保険被保険者離職票など、公的機関の証明書の写しを添付してご提出ください。

問合せ/大垣年金事務所 ☎78-5166 住民課 保険年金係 ②番窓口(内線236、237、247)

環境フェアを開催します

エコドームは12月で3周年を迎えます。日頃利用される方への感謝と、エコドームをより多くの人に知ってもらうため、環境フェアを開催します。

と き/10月3日(土)午前9時~正午 ところ/エコドーム

内 容/・大垣落語の会 天満家進暮さんによる環境落語
・ゴミで演奏するリサイクル楽団ライブ
・半兵衛汁の振る舞い など

問合せ/住民課 環境衛生係(内線248、249)



9/21(月・祝)は「燃えるごみ」の休日収集を行います。

※ただし、通常の月曜日「燃えるごみ」収集地域のみ。

9/22(火・祝)、23日(水・祝)はすべてのごみ収集を行いません。

※振替収集は行いませんのでご注意ください。ご理解とご協力をお願いします。

全国一斉「高齢者・障がい者の人権あんしん相談」強化週間における電話相談所を開設します

高齢者、障がい者の方で、誰にも打ち明けることのできない悩みを抱えている方などの電話相談に応じます。

相談は無料で、相談内容などの秘密は固く守られます。

と き/9月7日(月)~13日(日)
平日 午前8時30分~午後7時
土・日曜日 午前10時~午後5時

相談担当/人権擁護委員・法務局職員

相談先/☎0570-003-110

青少年健全育成大会を開催

青少年の体験や地区青少年育成運動の実践発表を通じ、青少年への理解を深め、健やかな成長への手助けとなることを目的とした青少年健全育成大会を開催します。

と き/10月3日(土)午前9時から

ところ/町文化会館

内 容/青少年育成功労者表彰、少年の主張、栗原地区実践発表

問合せ/生涯学習課 社会教育係(内線223)

【有料広告】

★あなたのお誕生日の月は
カット **50%off**です!!

PERMA-CUT-DRESSING

美容室
松島

中山道垂井宿通り

☎0120-760-212

墓石のデパート

墓石95基展示!
ご自由にご覧ください



墓石販売・工事・法名彫り

近藤石材(株)

岐阜県不破郡墨井町敷原49 ☎:(0584)23-3186

町では財源確保のため、有料広告を掲載しています。

9月1日から10日は屋外広告物適正化旬間です

屋外広告物とは、屋外において常時または一定の期間継続して公衆に表示される広告物のことを言い、店舗などに表示する店舗名、会社名なども屋外広告になります。

〈屋外広告物は許可を受けて設置を！〉

一定の表示面積を超える広告物を表示・設置する場合は、県条例に規定する許可が必要となります。

なお、設置する場所によって、表示できる大きさなどの許可基準は異なりますので、詳しくは県ホームページ内「岐阜県屋外広告物」をご覧ください。

良好な景観の形成および安全性を図るため、ルールに基づいた広告物の表示・設置をお願いします。

問合せ／建設課 都市計画係（内線230、231）

農林産物のブランド化事業を支援します

町では、農林技術の改善向上、町内農林産物のブランド化などを目指し、積極的であり付加価値の高い農林産物の生産をめざす活動に対して、その経費の一部を助成します。

対象事業／農林業生産技術改善や新技術などの開発。町内農林産物のブランド化、販路確保への取り組み。

対象経費／研修費、原材料費、燃料費、賃借料、広告料

助成金額／助成対象経費の2分の1（上限10万円、1,000円未満切り捨て）

※受付順に審査し、予算の範囲内で交付決定を行います。予算額に達した場合は、受付を終了します。

申込・問合せ／産業課 農林係（内線234）



労働関係業務説明会を開催

労働者派遣法等労働関係業務全般について、説明会を開催します。

とき／9月8日（火）午後1時30分～4時

ところ／大垣市情報工房 スィンクホール

定員／452名

申込・問合せ／岐阜労働局ホームページまたは、
需給調整事業室 ☎058-245-1312

夜ながのひととき ～四季のコンサート～

とき／10月17日（土）午後7時～8時

ところ／町文化会館 ホワイエ

出演／・TSS～ウインドアンサンブル垂井
（吹奏楽）

・倭太鼓魂 倭-KO（和太鼓）

入場料／無料

問合せ／町文化会館 ☎23-1010

不破高校前「隣松寺霊園」
好評区画分譲中！

全区画巻石付・駐車場完備・バリアフリー・水場有り・日当たり良好

霊園に関する事は、指定石材店へお気軽にお電話を！

垂井 有限会社石円 佐久間石材店 ☎0584-22-0710
関ヶ原 株式会社関ヶ原マーブルクラフト ☎0584-43-2016

浦上事務所（スギ薬局東側）

司法書士・土地家屋調査士・行政書士

- ◆相続登記等の登記業務全般・遺言書作成補助
- ◆借金相談 任意整理・破産・過払請求等
- ◆土地建物の調査・測量（土地の境界測量）
- ◆会社設立・解散・役員変更
- ◆農地転用許可申請・各種許可申請
- ◆各種法律相談・裁判所提出書類作成

電話 0584-24-1716

相談無料・予約により土日の対応致します。



〔有料広告〕

町では財源確保のため、有料広告を掲載しています。

東地区で下水道工事を開始

9月から3月末まで、太線部分の箇所の工事を予定しています。

また、水道管の布設替工事も併せて行います。

期間中、大変ご迷惑をおかけしますが、ご理解とご協力をお願いします。

問合せ／

上水道係(内線262)

下水道係(内線275)

平成27年度 公共下水道事業
下水管布設工事箇所図【東地区】



「ツール・ド・西美濃2015」を応援しよう!!

とき／9月20日(日) 午前6時スタート

〈町内通過予定時間〉

午前11時10分～午後1時20分



ところ／西美濃地域2市9町をまわる約130km

〈町内通過地〉 府中～岩手地内

スタート・ゴール地点／大垣市浅中公園総合グラウンド
(ブース出店、ステージイベント開催)

大会の開催に伴うお願い／本大会は、スピードを競うレースではありません。交通ルールを守り走行しますが、500人が順次グループで走りますので、ご注意ください。

問合せ／(公社)大垣青年会議所事務局 ☎47-8275

HP <http://www.tour-de-nishimino.jp/>

垂井町プレミアム商品券 第2弾を発売

総額2億2千万円のプレミアム商品券を発売します。

とき／10月4日(日)～売り切れ次第終了
販売場所／

- ・10月4日(日) 午前9時～午後4時
町商工会、東・宮代・表佐・合原・岩手地区公民館、府中地区まちづくりセンター

- ・10月5日(月)以降
午前9時～午後4時(平日のみ)

町商工会事務局

その他／おつりは出ません。払い込み取扱票の送金はできません。

問合せ／町商工会 ☎22-0390

【有料広告】



おまかせください
水のトラブル!

西濃設備工業(株)

垂井町表佐1265 ☎(0584)22-2404

家の外構工事・造成工事はお任せ下さい!!

外構、造成、エクステリア全般、下水宅内工事(垂井町認定)
こんなお悩みありませんか?

その他どんなお悩みでも
(フェンス・駐車場・カーポート)
(門扉・排水・土留め・農業水路など)

- ・家に駐車場を増やしたい
- ・車椅子用のスロープがほしい
- ・外堀を直したい

お気軽にお電話下さい(見積無料)

TEL23-1210

創業30年 株式会社松栄工務店

垂井町綾戸897-49

町では財源確保のため、有料広告を掲載しています。

2015「中山道垂井宿まつり」を開催

と き／9月13日(日) 正午～午後9時

ところ／中山道垂井宿通り一帯

(メインステージは石鳥居南側)

内 容／姫君下向行列、戦国甲冑劇「軍師竹中半兵衛」、剣舞「竹中半兵衛」、歴史系アーティスト さくらゆきライブ、戦国キャラと遊ぼう、木枘積み上げ競争、早押しクイズ、中山道垂井宿フリマ、よさこいワールド、クイズラリー、ご祝儀餅まき、おぼけ屋敷 など

問合せ／垂井町商工会 ☎22-0390



「国の教育ローン」(日本政策金融公庫)のご案内

高校、大学等への入学時・在学中にかかる費用を対象とした公的な融資制度です。お子さま1人につき350万円以内を、固定金利(年2.15%(平成27年5月11日現在))で利用でき、在学期間内は利息のみのご返済とすることができます。

国の教育ローン

検索

問合せ／教育ローンコールセンター ☎0570-008656 (ナビダイヤル) または ☎03-5321-8656

臨時・嘱託職員を募集

募集します

	募集職種	勤務地	仕事内容
①	町税等徴収嘱託員	税務課(ただし外勤を主とします。)	町税等の徴収
②	夜間支援員	西濃清風園	養護老人ホームにおける夜間支援業務
③	障がい児(者)自立支援指導員	生きがいセンター	障がい児(者)およびその家族の支援業務
④	留守家庭児童教室指導員	町内の留守家庭児童教室	留守家庭児童教室での保育業務

年 齢／不問(ただし定年65歳)

雇用期間／雇用の日～平成28年3月31日

勤務条件／職種により異なりますので、総務課人事係で配布する募集要項でご確認ください。

選考方法／書類選考後、面接を行います。

応募方法／履歴書(写真貼付)および募集要項に記載の必要書類をご提出ください。

応募期限／9月15日(火)

問合せ・応募先／総務課 人事係(内線218)

①
④
共通

雑排水管(排水マス)洗浄のことならおまかせください!

- ◆建築物排水管清掃
- ◆産業廃棄物処理
- ◆浄化槽保守点検・清掃



トイレのつまりもおまかせください!

株式会社 **光商会** ☎22-0572(代)

Sign

KITAHARA

総合看板業

きたはらかんぱん 北原工芸社

不破郡垂井町112-7

TEL0584-22-0581 電柱広告募集中

【有料広告】

町では財源確保のため、有料広告を掲載しています。

募集します

身体障害者相談員による巡回相談

身体に障がいのある方々の各種相談(身体障害者手帳、補装具、生活など)に応じます。相談は無料で秘密は固く守られますので、お気軽にご相談ください。

と き / 9月6日(日) 午前10時～正午

ところ / 表佐公民館

問合せ / 身体障害者相談員 西垣 22-4075

町営住宅入居者

募集住宅 / 建設課までお尋ねください

入居資格 /

- 同居する親族があること
(単身の場合、条件あり)
- 収入が基準以下であること
- 住宅に困窮していること
- 町内に住所または勤務先があること
- 町税を滞納していないこと
- 入居者または同居者が暴力団員でないこと

募集期間 / 10月1日(木)～15日(木)

入居予定日 / 12月1日(火)

問合せ / 建設課 管理係(内線226)

アルミ缶回収にご協力ください

あゆみの家オーリーブでは役場北玄関前でアルミ缶回収を行っております。缶は中を洗浄して潰さずお持ちください。

と き / 9月15日(火) 午後2時～2時30分

問合せ / デイセンターあゆみの家 オーリーブ

☎22-4333

「IT救急相談」開設中!

パソコンの利用に関するIT救急相談を開設しています。

ご自身のパソコンを持参し、操作しながら直接、講師に相談していただけます。お困りの方はぜひご利用ください。(修理などご相談いただけない内容もありますので予約時にご確認ください。)

相談内容 / Windows(ウインドウズ)、ワード、エクセルの操作に関すること

※パソコンやメディアをご持参ください。
パソコンの貸出は行いません。

相談時間 / 午前10時～正午、午後1時～3時

ところ / 中央公民館 視聴覚教室

予約時間 / 午前9時～午後4時

※当日の飛び込み相談もお受けしますが、予約を優先します。

定員 / 各4人

申込・問合せ / 生涯学習課 社会教育係
(内線224)

相談日	予約期間
9月4日(金)	9月1日(火)～3日(木)
11日(金)	8日(火)～10日(木)
18日(金)	15日(火)～17日(木)
10月2日(金)	29日(火)～10月1日(木)

夢の屋講座

と き / 9月24日(木)

午前10時30分～11時30分

ところ / ふれあいプラザ夢の屋

内容 / 音楽鑑賞

講師 : オカリナ朝倉 若原ひろみ

対象 / おおむね60歳以上の方

参加費 / 100円(夢の屋運営協力費として)

申込 / ふれあいプラザ夢の屋 ☎23-5345

問合せ / 健康福祉課 高齢福祉係

③番窓口(内線204)

住宅のことならおまかせ

新築工事 リフォーム 介護住宅改修
宅内下水 土木工事 よろず修繕工事

株式会社 桐山工務店

TEL 22-1328 FAX 22-1928

トータル不動産の heisei CITY LIFE

平成興産株式会社

URL <http://www.heisei-k.co.jp/>

垂井町宮代513 TEL(0584)22-2000 FAX(0584)22-2119

認知症町民講座

テーマ／認知症高齢者の介護
 と き／10月6日(火) 午後6時から
 ところ／博愛会病院 2階
 参加費／無料
 講師／介護老人保健施設 あいかわ
 施設長 淵上哲医師
 問合せ／町在宅介護支援センター ☎23-4658

認知症がわかる会

テーマ／認知症予防Q & A
 と き／9月18日(金) 午後1時30分から
 ところ／博愛在宅ケアセンター1階
 参加費／無料
 講師／介護老人保健施設 あいかわ
 施設長 淵上哲医師
 問合せ／町在宅介護支援センター ☎23-4658

募集します

エコドームミニイベント 「ひょうたんを使ったランプ作り」

ひょうたんを使って、オリジナルランプを作ります。
 と き／9月20日(日)
 午前9時30分～正午
 ところ／エコドーム 学習室
 定員／15名
 申込期限／9月18日(金)
 申込・問合せ／住民課 環境衛生係
 (内線248、249)



落葉・雑草堆肥化講座 受講者

落葉・雑草を堆肥化する方法を学びます。
 と き／9月24日(木)
 午後1時30分から
 ところ／エコドーム 学習室
 講師／大垣市環境市民会議 傍島潤子さん
 申込期限／9月18日(金)
 申込・問合せ／住民課 環境衛生係 (内線248、249)



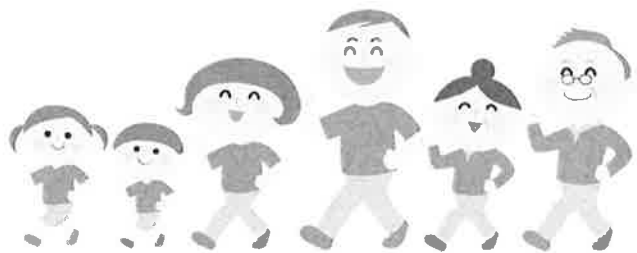
美濃路ウオーク2015参加者

美濃路は、中山道の垂井宿から東海道の宮の宿を結ぶ街道です。歴史ある街道を、歩いてみませんか？
 ゴール地点では完歩証にスタンプを押し、記念品を贈呈します。

と き／10月31日(土)
 コース／Aコース 大垣市(大垣宿)～垂井宿(垂井宿) 約12km
 Bコース 大垣市(墨俣宿)～垂井宿(垂井宿) 約20km

参加費／一般300円、中学生以下無料
 申込方法／産業課に備え付けの参加申込書に必要事項を記入し、10月9日(金)までに一宮歩こう会 FAX：0586-72-3900までお申込みください。ただし、小学生以下は保護者同伴。

問合せ／一宮歩こう会 ☎090-9195-4555
 産業課 商工振興係 (内線259)



葬儀会館 TEAR

ティア垂井 365日24時間承ります
 不破郡垂井町地蔵1丁目15

☎0120-46-3031

町では財源確保のため、有料広告を掲載しています。

住まいを守って50年！大切な住まいを長持ちさせる！

塗装・防水・外壁リフォームのプロ
 **横山塗装(株)**

<http://www.yokopen.com>

お気軽に御相談ください 本店 ☎22-3776 FAX23-4266
 もちろん、見積り無料!! 綾戸店 ☎23-0944 FAX23-4513

【有料広告】

募集します

第24回町音楽祭（合唱の部）

と き／12月13日(日) 午後1時から
 ところ／町文化会館 大ホール
 出場資格／音楽(合唱)活動をしている
 団体
 参加料／無料
 申込方法／申込書に必要事項を記入の
 上、9月26日(土)までに直
 接、郵送またはFAXでお申
 し込みください。
 問合せ／町文化会館 ☎23-1010

ふれあい垂井ピア2015 「フリーマーケットin朝倉」 出店者

と き／10月31日(土)・11月1日(日)
 午前10時～午後3時30分
 ところ／朝倉運動公園・ふれあい垂井ピア会場
 募集区画／40区画(先着順) 1区画＝2m×3m
 ※ベニヤ・ピー箱などは用意しませんので、各自
 でご持参ください。
 参加料／1,000円
 申込資格／町内在住または在勤で、18歳以上の方
 ※業者の方の販売、飲食物の販売はできません。
 申込期限／10月2日(金)
 申込／参加料を添えて、担当課に備え付けの申込用紙に
 必要事項をご記入のうえ、お申し込みください。
 ※申込後の参加料の返却はいたしません。
 ※電話でのお申し込みはご遠慮ください。
 問合せ／上下水道課 ⑥番窓口(内線206、261)

男女共同参画社会の実現を目指して

ひと ひと
女と男がともに認め合い、ともに輝くまち

企画調整課 企画係(内線289)



「地域の活力を高める女性の活躍」

6月19日に、「平成27年版男女共同参画白書」が閣議決定、公表され、特集として「地域の活力を高める女性の活躍」が取り上げられました。

これは、女性の活躍の現状や男女の仕事と暮らしについて調査したもので、地域の特性に応じた結果となっています。その中で、女性の就業率[※]については、男女共同参画社会の実現に向けたさまざまな取り組みの効果もあり、1968年の調査開始以降最高の63.6%となりました。(10年間で6.2ポイント上昇)その一方で、女性の非労働力人口のうち就業を希望している人は303万人にのぼり、今後、潜在する女性の力を発揮するためにも、家庭や地域、職場などでの環境整備が必要となります。

現在、町では地方創生に向けた「まち・ひと・しごと」総合戦略の策定に取り組んでいます。(8～9ページ参照)地方創生には女性の力は欠かせないものであり、そのためにも男女共同参画社会の早期実現が望まれます。

白書の内容は、内閣府男女共同参画局のホームページに掲載されています。是非ご覧ください。

男女 白書

検索

※) 就業率：生産年齢人口(16～64歳)に占める働いている人の割合

警察の相談ダイヤル #9110

9月11日は「警察相談の日」です。警察では、犯罪などによる被害の未然防止に関する相談、そのほか国民の安全と平穏に関することの相談に応じています。

相談の窓口として、警察本部に「警察安全相談室」、警察署に「警察安全相談所」を開設しています。

○事件・事故で現場へ直ぐに警察官に来てほしい時は、緊急通報の「110番」

○相談をする時は、相談ダイヤル「#9110番」を利用してください。

※ダイヤル回線電話、一部のIP電話については利用できませんので、直通電話(058)271-9110へお願いします。



地域の『まなび』・『きずな』を目指して 地区まちづくり事業

地区名	事業名	実施日	時間	場所	定員	対象者
垂井地区まちづくり協議会 (垂井地区まちづくりセンター内) ☎ 23-1409	子ども茶道教室	9月26日(土)	9:30～10:30	垂井地区まちづくりセンター	15名	小学生～中学生
	垂井地区町民体育祭	10月4日(日)	8:30～15:00	垂井小グラウンド	—	地区住民
東地区まちづくり協議会 (東公民館内) ☎ 23-0028	楽しむバドミントン教室	9月11日(金) 18日(金) 25日(金)	19:30～21:00	東小体育館	—	小学生～一般
	中高生生け花教室	9月13日(日)	9:30～11:30	東公民館	15名	中学生～高校生
	生け花教室	9月17日(木)	14:00～16:00	東公民館	15名	一般
	チャレンジ 教室	グラウンド・ゴルフ 教室	9月26日(土)	9:00～11:30	東小グラウンド (雨天時:東小体育館)	—
宮代地区まちづくり協議会 (宮代公民館内) ☎ 22-1010	水墨画教室	9月10日(木) 24日(木)	19:00～21:00	宮代公民館	10名	一般
	生き生きふれあいサロン	9月12日(土)	9:30～12:00	宮代公民館	35名	一般
	伝統ふるさとお菓子作り	9月12日(土)	13:00～15:00	宮代公民館	15名	小学生～一般
		13日(日)	9:00～12:00			
	絵手紙教室	9月13日(日) 27日(日)	13:00～15:00	宮代公民館	10名	一般
	歴史講座	9月17日(木)	8:20～16:30	名古屋城と周辺	23名	一般
	乳幼児期家庭教育学級	9月24日(木)	10:00～11:00	宮代保育園	45名	乳幼児と保護者 (園児も参加)
陶芸教室	9月26日(土) 27日(日)	9:30～17:00	宮代公民館	20名	一般	
表佐まちづくり協議会 (表佐公民館内) ☎ 22-1011	陶芸教室	9月3日(木) 10日(木) 17日(木)	19:30～21:30	表佐公民館	15名	一般
	剪定教室	9月13日(日)	9:00～11:00	表佐公民館	15名	一般
	園芸教室(花づくり)	9月17日(木)	14:00～16:00	表佐公民館	15名	一般
	手芸教室	9月25日(金)	14:00～16:00	表佐公民館	15名	一般
栗原地区まちづくり協議会 (合原公民館内) ☎ 23-0931	切り絵教室	9月10日(木)	10:00～12:00	合原公民館	20名	一般
	茶々とサロン	9月11日(金)	11:30～13:30	合原公民館	20名	一般
	手芸教室	9月17日(木)	10:00～12:00	合原公民館	20名	一般
	栗原地区大運動会	9月20日(日)	8:20～16:00	合原小グラウンド	—	地区住民
	栗原おどり伝承大会	9月21日(月)	19:00～21:00	八幡神社 (雨天時:合原小体育館)	—	一般
	書道教室	9月26日(土)	14:00～16:00	合原公民館	20名	一般
府中地区まちづくり協議会 (府中地区まちづくりセンター内) ☎ 23-2002	水墨画教室	9月2日(水)	19:00～21:00	府中地区まちづくりセンター	20名	一般
	書道教室	9月5日(土)	19:00～21:00	府中地区まちづくりセンター	20名	一般
	手芸教室	9月12日(土)	9:30～11:30	府中地区まちづくりセンター	20名	一般
	俳句教室	9月13日(日)	10:00～12:00	府中地区まちづくりセンター	20名	一般
	いきいきふれあいサロン(昔のおどりをみんな楽しんで)	9月17日(木)	9:00～10:00	府中地区まちづくりセンター	30名	一般
	府中歴史教室(美濃国府跡地整備計画について)	9月19日(土)	14:00～16:00	府中地区まちづくりセンター	30名	一般
	茶道作法教室	9月23日(水)	19:00～21:00	府中地区まちづくりセンター	20名	一般
	園芸教室	9月26日(土)	10:00～12:00	府中地区まちづくりセンター	20名	一般
	集学舎	茶道教室	9月12日(土)	10:00～12:00	府中地区まちづくりセンター	20名
岩手地区まちづくり協議会 (岩手公民館内) ☎ 22-1007	岩手地区運動会	9月26日(土)	8:30～15:45	岩手小グラウンド	—	地区住民

※詳しくは各地区まちづくり協議会へお問い合わせください。

参加から始まるまちづくり

まわづくり伝言板

●はじめてのフェアトレード展

と き 9月10日(木)～9月15日(火)
午前10時30分～午後4時
ところ おもてなし処 たるい庵
内容 フェアトレードと地産地消のパネル展示
など。13日(日)は販売も行います。
問合せ NPO法人泉京・垂井 ☎23-3010

●第84回安全・安心まちづくり研修会

と き 9月19日(土) 午前10時～11時
ところ いぶき苑別館
対象 町内在住の方
参加料 無料
講師 沢島 武徳さん
演題 「垂井町の野鳥と環境」
問合せ NPO法人こども見守り隊 事務局
☎22-6106

●文学散歩～島崎藤村の故郷馬籠と岩村城周辺散策～

と き 10月18日(日) 午前8時出発～午後6時到着予定
行程 タルイピアセンター出発→藤村記念館→恵那峡山菜園→岩村城周辺散策→タルイピアセンター着
参加費 一人5,500円
募集人数 21人(定員になり次第締切)
申込期限 9月16日(水) 午後6時
申込先 町読書サークル協議会 事務局(タルイピアセンター内) ☎23-3746

●第44回町芸術文化祭

と き/ところ ①芸能祭第1部 9月27日(日) 午前9時～午後4時30分/町文化会館大ホール
②華道展 9月27日(日) 午前9時～午後4時/町文化会館小ホール
③町民茶会 10月4日(日) 午前10時～正午/町文化会館小ホール
④芸能祭第2部 10月11日(日) 午前10時～午後2時30分/町文化会館大ホール
⑤菊花展 10月26日(月)～11月9日(月) 午前9時～午後5時/町文化会館玄関前
内容 「芸術の秋」にちなむ数多くの事業が展開されます。ぜひお出かけください。
問合せ 町芸術文化協会 事務局(町文化会館内) ☎23-1010

●徳川家康没後400年企画「家康が進軍した街道を辿る」

と き 10月17日(土) 午前8時50分集合
集合場所 垂井町観光案内所(JR垂井駅北口前)
行程 垂井町観光案内所(午前9時出発)→垂井城跡→桃配山・徳川家康最初の陣跡→陣場野・徳川家康最後の陣跡→決戦地→笹尾山・石田三成の陣跡(午後1時頃解散予定)
参加料 300円(保険料等)
定員 20名(定員になり次第締切)
持ち物 昼食持参
申込先 町街角案内の会 ☎23-2020(月曜定休)

あったかい言葉がけ運動

たくさんのご応募ありがとうございます。ご応募の中から一部を紹介いたします。(原文のまま掲載しています)

一人でも悩んでいる時に友達がいっつも相談にのってくれるで、何でも言ってくれよってくれた時、すごく気持ち楽になりました。ありがとう。
【北中1年】

パソコンクラブから戻ってきた児童が「先生、賞状作ってあげろ」「何を表彰してくれたの?」「人に対する心」と恥ずかしそうに答えました。「ありがとう」何よりうれしい表彰でした。賞状を見て涙が...
【合原小職員】

そうじの時間のときに3年1組の人が「ほかのころまでやっていてすごいなあ」と言ってくれたので、ほかのところも続けてやりたいなあという気持ちになりました。
【府中小3年】

学校から帰るとき、いつも見守りボランティアの人といる話ができてるうれしいです。見守ってくださいあってありがとうございます。
【宮代小2年】

「一緒に頑張れたから楽しいね」「一緒に頑張ろう」このように「一緒に」という言葉は、あったかいなと思います。人間、大人も子どもも一人じゃないんだと温かくなりました。
【町子連】

運動会が終わった後の仲間からのあったかい言葉が心に残っています。私は団役員、吹奏楽部と二つかけもちで「負けた」ということに心がついていけなくて、一人泣けず笑えずいました。そんなときに「○○ちゃんは強い。よく頑張ったね。」という言葉。この言葉で緊張の糸が切れました。この言葉は私の宝物です。
【不破中3年】



あったかい言葉
募集しています

問合せ/青少年健全育成町民会議・生涯学習課(内線224)

大垣ケーブルテレビガイド

☎82-1200
<https://www.ogaki-tv.co.jp/> デジタル11ch・12ch

- ★大垣ケーブルテレビの新コミュニティチャンネル11ch放送中!
- 【11ch】※視聴にはチャンネルスキャンが必要な場合があります
- 垂井町議会 9月定例会一般質問
◇19日(土) 午後6時・20日(日) 正午 ほか
- 【12ch】
- 特「スポーツNEXT 2015秋」
◇21日(月・祝)～10月4日(日) 午後7時30分～ ほか
- 毎晩6時はケーブルテレビ!
- 地域の情報「デイリーUP」
◇月～金 毎日 午後6時 ほか再放送あり
毎日更新の地域情報番組。週末は月～金のものをまとめて再放送します。

- 園児登場! 「げんきはなまる」
◇月～日 午後6時15分～ ほか
 - 地域散策「里見まさとのご町内探訪」
◇1日(火)～6日(日)・28日(月)～ 午後6時30分～ ほか
 - レッツ ボランティア
◇7日(月)～13日(日) 午後6時30分～ ほか
 - お店紹介「みるチャン」
◇14日(月)～20日(日) 午後6時30分～ ほか
 - クイズ番組「マチサガ!」
◇21日(月・祝)～27日(日) 午後6時30分～ ほか
 - TVギャラリー
◇月～日 午後5時58分～ ほか
- <https://www.ogaki-tv.co.jp/>
E-mail oct@ogaki-tv.co.jp
※身近な情報をお寄せください。

■ 9月10日～16日は自殺予防週間です

- 『こころの体温計📖』で、こころのストレスチェックしてみませんか？
▼パソコンはこちらから
<https://fishbowlindex.jp/tarui/>
携帯・スマホはこちらから▶



●法律とこころの健康のための相談会のお知らせ

生活苦、病苦等・・・「死にたいと思うことは誰にだってある。だから話そう！」

専門家へ相談することで、負担が軽くなるかもしれません。

「法律とこころの両面」から不安や悩みの軽減を図ることを目的に、相談会を開催します。お気軽にご利用ください。相談は無料、秘密厳守です。

と き／9月14日(月)、平成28年3月4日(金) 午後1時30分～4時30分

ところ／西濃総合庁舎 2-1・2-3会議室

内 容／・弁護士による法律相談 ・臨床心理士によるこころの健康相談

申 込／電話による予約(1人50分程度、各先着3人)

申込・問合せ／西濃保健所 健康増進課 保健予防係 ☎73-1111 (内線275)

■健康増進普及月間・食生活改善普及運動月間

～1に運動 2に食事 しっかり禁煙 最後にクスリ～ 元気に長生き！健康寿命を伸ばしましょう！

毎年9月は、「健康増進普及月間」「食生活改善普及月間」です。この機会に、生活習慣病予防や改善につながる3つのアクション+1「適度な運動」「適切な食生活」「禁煙」+「健診・検診の受診」を中心に、具体的なアクションを起こしてみませんか。

・毎日10分の運動をプラス+

苦しくない程度のはや歩き、それも立派な運動です。通勤通学、休憩時間、ちょっとした移動時間に。1日10分間の運動習慣を！



・1日あと70gの野菜をプラス+

日本人は毎日約280gの野菜を食べています。生活習慣病予防の観点からみるとあと1皿(70g)が足りない・・・。トマトなら半分、野菜炒めなら半皿分、プラスするのに難しい量ではありません。

・禁煙でタバコの煙をマイナス-

たばこを吸うことは健康を損なうだけでなく、肌や体内の年齢、若々しさ美しさにも悪影響を及ぼします。いますぐ禁煙を!!

・健診・検診を受けて◎

早期には、自覚症状が無いという病気は少なくありません。そういうリスクを早期に発見し、対処していくためには、無症状のうちから自分のからだの状態を知っておくことが重要です。健診・検診を受けましょう！



■妊娠期の教室(ペアクラス) -育児を学ぼう。ママ友・パパ友を作ろう-

と き／10月4日(日) 午前9時30分～11時30分

ところ／保健センター 対 象／妊婦とその夫

定 員／8組(先着順) 持 ち 物／母子健康手帳、筆記用具

内 容／両親学級(だっこ・着替えの仕方、人形を使った沐浴実習、妊婦体験など)

申込期限／10月2日(金)

申込・問合せ／保健センター ☎22-1021



■30代健診のご案内

30代のみなさん♪今年も30代健診が始まります。『健診』はみなさんの毎日の健康を守る最大の武器です!! 定期的に自分のからだの状態を知るために健診を受けましょう。

と き／9月24日(木)、25日(金)、28日(月)

10月20日(火)、21日(水)、22日(木)

受付時間 午後1時～2時

対 象／昭和51年4月2日から昭和61年4月1日までに生まれた方

内 容／血液検査・身体測定・腹囲測定・血圧測定・心電図検査・尿検査・問診
歯科検診(希望者)・大腸がん検診(希望者)

定 員／各日60人(要予約)

受診料／1,500円(大腸がん検診は別途500円)

申込・問合せ／保健センター ☎22-1021



9月 保健センター事業

9月11日～30日

※場所は記載がない場合はすべて保健センター

行事	日時・場所	対象	内容・持ち物など
3歳児健診	9月11日(金) 受付 13:00～14:00	平成24年8月生まれ	※内容など詳しくは案内通知をご確認ください。
健康栄養相談	9月14日(月) 9:30～11:00 13:30～15:00 老人福祉センター	健康についてお悩みの方	内 容：血圧測定、健康・栄養相談 持ち物：健康手帳、みそ汁（大さじ1杯程度） 塩分濃度測定のため
肺がん検診	9月15日(火) 受付 9:00～11:00 13:30～15:00 9月18日(金) 受付 9:00～11:00 13:30～15:00 宮代公民館	胸部レントゲン検査 昭和51年4月1日以前に生まれ た方 喀痰細胞診検査 胸部レントゲン検査を受ける50歳以上の方で、喫煙指数(1日の喫煙本数×喫煙年数)が600以上の方(希望者) ※65歳以上の方は結核検診も含まれます。	持ち物：案内封書、受診料(胸部レントゲン検査500円、喀痰細胞診検査100円)、健康手帳(お持ちの方) ※昭和20年4月1日までに生まれた方などは受診料が免除されます。詳しくは5月下旬に送付した案内をご確認ください。 ※予約は必要ありません。

10月 保健センター事業

10月1日～10日

※場所は記載がない場合すべて保健センター

行事	日時・場所	対象	内容・持ち物など
2歳児教室	10月1日(木) 受付 9:45～10:00	平成25年8月・9月生まれ	※内容など詳しくは案内通知をご確認ください。
4か月児健診	10月1日(木) 受付 13:00～14:00	平成27年5月生まれ	※内容など詳しくは案内通知をご確認ください。
離乳食学級 かみかみコース	10月2日(金) 10:30～11:30	平成27年2月・3月生まれ	※内容など詳しくは案内通知をご確認ください。
10か月児健診	10月2日(金) 受付 13:00～14:00	平成26年11月生まれ	※内容など詳しくは案内通知をご確認ください。
胃がん検診	10月5日(月) 受付 8:45～11:30	昭和51年4月1日までに 生まれた方で申込者	持ち物：案内封書、受診料700円、健康手帳(お持ちの方) ※昭和20年4月1日までに生まれた方などは受診料が免除されます。詳しくは5月下旬に送付した案内をご確認ください。 ※予約が必要です。
子宮頸がん検診	10月5日(月) 受付 8:45～11:30、 13:00～15:00	平成8年4月1日までに 生まれた方で申込者	持ち物：案内封書、受診料700円、健康手帳(お持ちの方) ※昭和20年4月1日までに生まれた方などは受診料が免除されます。詳しくは5月下旬に送付した案内をご確認ください。 ※予約が必要です。 ※スカートでの受診となります。
乳幼児 すこやか相談	10月6日(火) 受付 9:30～11:00	乳幼児	内 容：身体計測、個別相談 持ち物：母子健康手帳
1歳6か月児健診	10月8日(木) 受付 13:00～14:00	平成26年3月生まれ	※内容など詳しくは案内通知をご確認ください。
3歳児健診	10月9日(金) 受付 13:00～14:00	平成24年9月生まれ	※内容など詳しくは案内通知をご確認ください。

※乳幼児の健診で体調などが悪いお子さんは、翌月以降に受けてください。

※1歳6か月児・3歳児健診では、2歳・2歳6か月・3歳6か月のお子さんのフッ化物塗布も併せて実施しています。(フッ化物塗布の受付時間は午後1時30分～2時です。)

～ みんなでつくろう、子どもの笑顔があふれるまち～

すこやか子育て応援ページ

地域子育て支援センター

子育て家庭の憩いの場、遊びの場、交流の場。専任の保育士が常駐していますので、子育ての悩みや疑問をお気軽に相談ください。

【利用時間】 午前9時～正午／午後1時～3時
(土日祝日・年末年始を除く)

【と ころ】 垂井北子育て支援センター(垂井東こども園内)
☎23-4484
表佐子育て支援センター(表佐保育園内)
☎23-0767

☆9月の主な活動☆

- おおきくなったかな
- パネルシアターをみよう
- リズム遊びをしよう

ぼけっとさんのお話を聞こう

パネルシアターや手遊び・人形劇・大型絵本などを使った読み聞かせです。

【とき・ところ】 9月9日(水)垂井北子育て支援センター
9月16日(水)表佐子育て支援センター
◆いずれも午前10時30分～11時30分

【講 師】 読み聞かせサークル ぼけっと

おやつのお話を聞こう

栄養士さんから乳幼児のおやつについての話を聞いたり、おやつを試食をします。

【とき・ところ】 9月24日(木) 午前10時30分～11時30分
表佐子育て支援センター

【講 師】 町保健センター管理栄養士 成瀬 正啓

イクメンのサタデー子育て(サタパパ)

いつもはお仕事で忙しいパパ。子育て支援センターでのお子さんの様子を見ませんか？

今回は土曜日に子育て支援センターを開室します。パパと一緒にできるふれあい体操なども行いますので、みなさんお誘い合わせの上、ご参加ください。もちろん、ママ、おじいちゃん、おばあちゃんのご参加もお待ちしています。

【とき・ところ】 9月12日(土) 午前9時～11時30分
表佐子育て支援センター
および表佐保育園遊戯室

【対 象】 未就園児とその保護者

【内 容】 親子の遊び(遊具、玩具コーナーなど)
小竹先生と遊ぼう(午前10時30分～11時15分)

【講 師】 郡少年ボランティア委員 小竹典子さん

【持ち物】 水分補給用飲み物・着替えなど

※事前申し込みは不要です。

お知らせ

下記のとおり他園で子育て支援センターを開室します。なお、他園にて開室する時間帯は、垂井北子育て支援センターが休室となりますので、お間違えないようご注意ください。

	9/29(火)	9/30(水)	10/1(木)
午前	宮代保育園	宮代保育園	宮代保育園
午後	北子育て	北子育て	北子育て

子育てふれあいサロン

お子さんの遊び場、子育て相談の場として、お気軽にご利用ください。

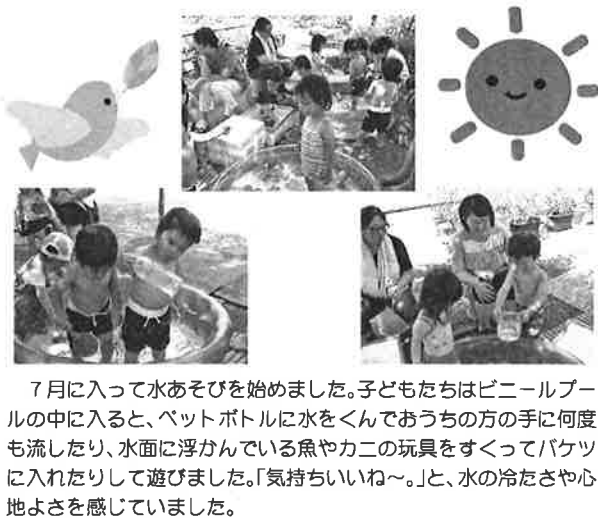
【利用時間】 午前9時～正午(土日祝日・年始年末を除く)

【と ころ】 子育てふれあいサロン室(岩手保育園内)

【問 合 せ】 町社会福祉協議会 ☎23-3335

子育て支援センターだより

7月3日(金)表佐子育て支援センターにて不破消防組合東消防署の方をお招きし、第3回子育てセミナー『命の守り方を学ぼう～救命救急法～』を開催しました。誤嚥時の対処法や心肺蘇生法、AEDの使い方を学びました。参加されたどのお母さんも、真剣な表情で講習を受けました。



7月に入って水あそびを始めました。子どもたちはビニールプールの中に入ると、ペットボトルに水をくんでおうちの方の手に何度も流したり、水面に浮かんでいる魚やカニの玩具をすくってバケツに入れたりして遊びました。「気持ちいいね～」と、水の冷たさや心地よさを感じていました。



こんにちは

地域包括支援センターです

今月のテーマ 9月21日は「敬老の日」

「敬老の日」は国民の祝日の1つで、昭和41年に「多年にわたり社会につくしてきた老人を敬愛し、長寿を祝う日」として、国民の祝日に関する法律の改正により9月15日と定められました。そして、平成15年から9月の第三月曜日に変更されました。

ご存じですか？「敬老の日」の由来

「敬老の日」は老いを敬う日でその意味は何となくわかると思いますが、その由来をご存じですか？昔は「としよりの日」と言われており、その語源にはいくつかの説があります。

○説1「聖徳太子説」

593年9月15日に聖徳太子が「悲田院」というお年寄りや身体の不自由な人を救うための施設を開きました。敬老の日はこの「悲田院」の設立にちなむと考えられている説

○説2「養老の滝説」

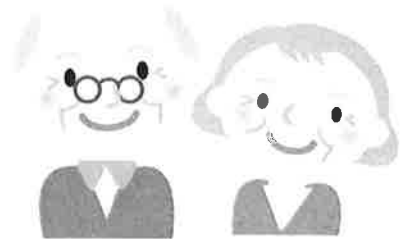
みなさんもお存じの「養老の滝伝説」、この話が時の天皇であった、元正天皇に伝わり717年9月20日にこの地を訪れ、親孝行の息子に美濃守という役職を与えたそうです。そして元号を「養老」に改元しました。天皇が美濃国に旅立った日が9月中旬であったための説

ただ、この2つの説は俗説といわれ正しいものかどうかは、定かではありません。

日頃の感謝の気持ちを伝えてみませんか？

「元気にしてる？」「変わりない？」と、何気ない言葉でもお孫さんの元気な言葉は嬉しいものです。敬老の日と一緒に過ごすことができない方は、手紙や電話をしてみたいかでしょうか？

「いつもありがとう」「いつまでも元気でいてね」そんな言葉が添えられると感謝の気持ちが伝わりますね。



【オレンジカフェ(認知症カフェ)】

認知症の方やその家族、介護をされている方、介護を経験された方、誰もが気軽に集える場です。お茶を飲みながらちょっとホッとしませんか。

と き／9月15日(火) 午後1時～3時

と ころ／ふれあいプラザ夢の屋

対 象／認知症の方やその家族、介護者、介護経験者、地域の方

申 込／不要

参加費／100円(夢の屋運営協力費として)



【9月のシニアはつらつ教室(健康運動講座)】

日常生活に必要な筋群を中心に、運動(運動器の機能向上)を行います。継続的な運動は筋力アップだけでなく認知症予防にも効果が！みなさんでご参加ください。

対 象／65歳以上の方

定 員／30人程度(申込不要)

持 ち 物／運動のできる服装、室内用運動靴、水分補給できる物

開催日	時 間	場 所
9月10日(木)	13:30~15:00	農村婦人の家
9月14日(月)	13:30~15:00	宮代公民館
9月17日(木)	10:00~11:30	府中地区まちづくりセンター
	13:30~15:00	岩手公民館
9月18日(金)	13:30~15:00	合原公民館
9月25日(金)	10:00~11:30	表佐公民館
9月30日(水)	13:30~15:00	生きがいセンター

問合せ／健康福祉課 高齢福祉係 (内線229)
地域包括支援センター (内線204)

お誕生
おめでとうございませす

宮代 竹林 恰杏	大石 高木 大聖	垂井 北川 日葵	府中 藤井 湊仁	表佐 富田 知暉	綾戸 富田 晏菜	宮代 氏繩 蒼唯	垂井 田中 勇成	表佐 佐藤 葵陸	表佐 畑 涼介	表佐 中嶋 唯人
卓里紗	俊哉	雄平	郁宏	和久	章律	久乃	典子	諒太	惠三	貴子

住所 お子さん 親さん

戸籍の窓
平成27年
7月6日~8月5日 受付分

ご結婚
おめでとうございませす

林 翔太 綾戸 瑞穂市	馬淵 恵莉 瑞穂市	小栗 涉 多治見市	不破 亜依 垂井	山河 直也 垂井	稲熊 菜帆 垂井	金岩 孝篤 垂井	森 衣里 垂井	太田 光将 宮代	佐部利 綾 新井	井ノ上 善樹 宮代	内藤 真唯 大垣市	永澤 篤 垂井	加藤 美保 愛知県
-------------	-----------	-----------	----------	----------	----------	----------	---------	----------	----------	-----------	-----------	---------	-----------

府中 栄徳 りの	綾戸 大久保 旭飛	宮代 鈴木 花朋	東神田 平野 佑奈	東神田 三宅 泰斗	東神田 谷口 湊	府中 澤村 理緒
大輔	えみ	菜摘	博士	裕久	悦子	大輔
和輝	明日香	克幸	夏江	奈央子	実沙季	



府中 桐山 稲子 76歳	表佐 早野 桂二 89歳	表佐 木村 政則 86歳	岩手 高橋 昭男 75歳	岩手 山本 志眞子 72歳	綾戸 瀧上 博三 92歳	宮代 川瀬 隆義 76歳	府中 不破 勇 80歳	綾戸 河田 スエ 87歳	宮代 桐山 芳和 67歳	垂井 福井 清純 77歳	住所氏名 年齢
--------------	--------------	--------------	--------------	---------------	--------------	--------------	-------------	--------------	--------------	--------------	---------

垂井文芸 (俳句)

ひぐらしや貼り尽したる千社札
色街の闇を深めて走り梅雨
秋夕焼鳥影赤く吸はれゆく
生身魂至福の時を過ぎしけり
待ち侘びて老舗鰻に足運ぶ
丹精の蔓のもつれや時計草
鰯雲夕べのダム湖かがやかす
魂鎮め座敷に吊す盆燈籠
半夏雨子に頼みてもままならず
土用餅包む笹の香きなこ餅
美濃に生れ生涯出でず稲の花
蛸の夕べに懐ふ杉木立
背戸の庭落ちて見上げる柿の花
澄む秋の里に長らへ棲みて佳し
白壁に残暑の日差しはね返す
秋茄子の漬かる紫食そそる
秋暑し戒の尼僧の墨衣
夕焼空姉の便りの途切れがち
河骨の花に伝説九十九池
走馬灯師の影踏まず師を追ひて

江崎 真一	服部 綾美	西垣 和志	藤墳 桃苑	岡本 供子	佐竹 綾子	渡辺 成子	村田 桃村	西野 かな江	小須田知代	白井 梅乃	傍島 法苑	宮代 一草	上田 久恵	岩田 妙子	高木 紫雲	多和田敦子	服部 智恵	中山 洋子	高木 万翠
-------	-------	-------	-------	-------	-------	-------	-------	--------	-------	-------	-------	-------	-------	-------	-------	-------	-------	-------	-------



岐阜県からのお知らせ

点字版・音声版をご希望の方は、県広報課へご連絡ください
音声版には、CD（デジター編集）もあります

今月のピックアップイベント

●「ぎふ清流文化プラザ」9月23日オープン！ ぎふ清流文化プラザ「長良川ホール」 10・11月の公演 ※公演の名称は仮称です。

県民文化ホール未来会館が、「ぎふ清流文化プラザ」として生まれ変わります。この新たな文化施設では、県民誰もが主役となって、多様な文化事業が展開されます。皆様のお越しをお待ちしております。



ぎふ清流文化プラザ外観

◆開催日・場所

- 10月18日(日) 日舞舞踊家による舞台公演
- 10月24日(土) 岐阜ろう劇団「いぶき」舞台公演
- 10月25日(日) 「劇団・ドキドキわくわく」など障がい者による舞台公演
- 11月3日(火・祝) 地元地区(早田・鷺山・長良西地区)と連携した文化芸術イベント
- 11月15日(日) 岐阜県民謡研究会 舞台公演
- 11月22日(日) 洋舞舞踊家による舞台公演

◆場 所 / ぎふ清流文化プラザ(岐阜市学園町3-42)

◆定 員 / 各500人 ◆料 金 / 公演によって異なります

◆申込方法(申込書) / 岐阜県教育文化財団ウェブサイトをご覧ください

◆申込先・問 / (公財)岐阜県教育文化財団 企画運営課 ☎058(233)5810
※8月31日(月)までは☎058(277)1139

清流の国ぎふ

県の人口/2,032,962人(669人減)
男/982,974人(311人減)
女/1,049,988人(358人減)

※平成27年6月1日現在 ※()内は前月との比較
最新の情報は、県統計課ウェブサイトでご確認ください

川を安全に楽しむために
岸から見ると穏やかでも、「急な流れの変化」や「川底へ強く引き込まれる流れ」により、危険な場合があります。川へ入るときは、ライフジャケットを着けましょう。

■問/県河川課
☎058(272)8603



● みんなでレクリエーションを楽しもう！

レクリエーション フェスティバル開催

来年9月、「第70回全国レクリエーション大会in岐阜」が岐阜県で初めて開催されます。その1年前となるこの時期に、レクリエーションフェスティバルを県内各圏域で開催します。各種目の体験コーナーは、子どもからお年寄りまで気軽に参加できます。



レクリエーションフェスティバル(H27.5月)の様子

ぜひ、ご参加ください。※申込不要・無料

◆開催日・場所

- 9月23日(水・祝) 岐阜メモリアルセンター
- 9月26日(土) 大垣市青年の家
- 10月10日(土) 陶史の森(土岐市)
- 10月12日(月・祝) KYBスタジアム(可児市)
- 10月17日(土) 高山市総合福祉センター

◆問 / 第70回全国レクリエーション大会in岐阜実行委員会事務局
(特非)岐阜県レクリエーション協会 ☎058(295)7257

情報ボックス

お知らせ

全国育樹祭 サテライト行事を開催

10月11日に開催される全国育樹祭にあわせて、木とふれあうことができる行事が各地で開催されます。ぜひ、ご参加ください。
※入場無料

①「清流の国ぎふ 森のおもちゃ美術館2015」

- とき/10月9日(金)~11日(日)
- ところ/ぎふ清流文化プラザ(岐阜市)

②「関ヶ原 森の恵み感謝祭」

- とき/10月10日(土)
- ところ/関ヶ原ふれあいセンターと役場周辺(関ヶ原町)

③「里山を楽しもう 可児市から」

- とき/10月4日(日)
- ところ/花フェスタ記念公園、環境保全モデル林・我田の森(可児市)

④「なかつがわ森林文化伝承・森の恵みフォーラム」

- とき/10月4日(日)
- ところ/加子母明治座(中津川市)

⑤「下呂市みどりの祭」

- とき/10月11日(日)
 - ところ/皇樹の杜と南ひだ健康道場(下呂市)
- ※詳細や他の会場の情報は、ウェブサイト

で紹介しています。

第39回全国育樹祭 検索

●問/県全国育樹祭推進事務局
☎058(272)8462

案内 登山届は必ず提出しましょう

「岐阜県山岳遭難防止条例」により、北アルプス地区及び活火山地区(御嶽山及び焼岳)を登山する方に対し、登山届の提出を義務付けています。安全登山はもちろん、万一の遭難や噴火時における迅速な捜索救助のため、必ず提出しましょう。

●問/県防災課
☎058(272)1111(内線3347)

お知らせ パソコン・スマホで国勢調査

国勢調査は最も重要な統計です。調査員が皆様のお宅に伺いますので、調査にご協力をお願いします。

【回答方法】
調査員から配布された「ID・パスワード」により、インターネットで回答できます。
(9月10日~20日)

インターネット回答されなかった場合、調査員が紙の調査票をお持ちし、後日回収に伺います。(9月26日~)

※国勢調査をよそおった「かたり調査」にご注意ください。

●問/県統計課 ☎058(272)8184

案内 岐阜県産品を3割引で購入できます

対象の県産品を3割引で購入できる「清流の国ぎふ ふるさと名物販売事業」を以下の4店舗とネットショッピングモールで実施しています。県産品がお得に購入できるこの機会をお見逃しなく。

●取扱店舗

「THE GIFTS SHOP(ザ・ギフトショップ)」
(JR岐阜駅直結 アクティブG2階)

「岐阜おみやげ川島店」
(各務原市 河川環境楽園内)

「g.i.foods(ジ・フーズ)」
(名古屋市中区オアシス21内)

「THE COVER NIPPON(ジ・カバーニッポン)」
(東京都港区赤坂 東京ミッドタウン内)

●ネットショッピングモール
楽天市場、ニッポンセレクト

ふるさと名物 岐阜 検索

●問/県地域産業課 ☎058(272)8365

8ch ボタンで県広報 毎週木曜日更新

タルイピアセンター

お知らせ

【ミニ企画展】「ヤマトタケルの足跡」 9/5(土)～9/27(日)、9/13(日)企画展説明
 (※詳しくはタルイピアセンターホームページをご覧ください)
<http://www.town.tarui.lg.jp/docs/2014121200049/>



たるぴくん

新刊紹介

一般書

国会議事堂
 (田原桂一、講談社)



建築資材のほとんどを国内で調達した国会議事堂の、細部にわたる建築美を写真家・田原桂一が写し撮る。

追いつめる親
 (おおたとしまさ、毎日新聞出版)



「あなたのため」という大義名分のもとに、親が子におこなう「教育虐待」の闇を照らす親子救済の書。

100万分の1回のねこ
 (江國香織ほか、講談社)



佐野洋子の名作絵本「100万回生きたねこ」に角田光代など人気作家13人が捧げる、トリビュート短篇集。

9月の展示コーナー

一般
 見て見て!ポップボックス
 読んでみて!私たちがおすすめの本
 児童
 どっちがどっち?

〔開館日カレンダー〕

9月							休館日
日	月	火	水	木	金	土	
		1	2	3	4	5	
6	7	8	9	10	11	12	
13	14	15	16	17	18	19	
20	21	22	23	24	25	26	
27	28	29	30				

■開館時間
 10:00～18:00

☎ 23-3746

児童書

12歳。 5
 (辻みゆき、小学館)



子ども扱いはいや。でももっと甘えたい。12歳の少女のピュアな悩みと初恋を描いたオリジナルストーリー。

せんそうしない
 (えがしらみちこ、講談社)



こどもとこどもはせんそうしない。けんかはするけどせんそうしない。谷川俊太郎と江頭路子のコラボ絵本。

おばけもこわがるおばけ
 (西村繁男、童心社)



夏の暑さにたえきれないおばけたちが、「ばけちゃうぞ。ばけちゃうぞ。おばけがおばけにばけちゃうぞ。」

歴史探訪

ヤマトタケルの足跡



町指定天然記念物
 「杖立明神逆杉御神木」

ヤマトタケルは『古事記』や『日本書紀』に登場する伝説の人物です。ヤマト王権に反逆する勢力を東奔西走しながら征討し、最後は伊吹山の荒ぶる神と戦いますが、神と神の使者を間違えて病気にかかり、敗れて伊勢国の能褒野で亡くなります。

この戦いのため、ヤマトタケルが伊吹山に向かう途中、杖をついて、その杖が逆さまのまま根付いて大木となったと伝えられるのが岩手にある垂井町指定天然記念物「杖立明神逆杉御神木」です。太く猛々しい杉の伸びる様は、まさにヤマトタケルのイメージにぴったりといつていいでしょう。

各地で征討を行って勢力を拡大したり、未知の存在(神)に戦いを挑む勇敢なヤマトタケル像は、古代においてヤマト王権が支配を広めていく過程で登場したいくつかの英雄たちが「ヤマトタケル」という一人の人物に投影されるかたちで描かれたものと考えられています。彼に関係する伝承地は他にも各地に多くあり、この英雄が与えた影響の大きさをうかがい知ることができます。

※開発事業を行う際は、埋蔵文化財の有無の確認など、タルイピアセンターまでお問い合わせください。

文化講演会～10月1日より入場券発売～

1回目

11月27日(金)
午後6時30分から
弁護士 菊地 幸夫 さん



2回目

12月16日(水)
午後6時30分から
佐倉アスリート倶楽部
代表取締役 小出 義雄 さん



ところ／町文化会館
入場料／全席自由席 1,500円
(1枚で2回講演が聴けます。)
問合せ／町文化会館 ☎23-1010

入場券販売所／
町文化会館、町中央公民館、タルイピアセンター、
朝倉運動公園管理事務所、町勤労青少年ホーム、JAに
しみの町内各支店、(株)青原堂、特定非営利活動法人
Let'sたるい、町わくわくスタンプ会

🌻🌻🌻🌻 夏休み子ども教室を開催しました 🌻🌻🌻🌻



7/29 空気の汚れを見てみよう!
ガソリン車、ハイブッド車の排気ガスと
空気の汚れの違いを見ました。



7/21 電気ってすごい!
みんなで手をつないで静電気が伝わるかな?
という実験をしました。



プランターも自分で作ったよ!
おいしいベビーリーフが
収穫できるかな。

7/31
安心安全な野菜をつくらう



7/30 図書館たんけん
カウンターでの仕事を体験しました。



8/10
いろいろな形の紙ひこうきを作りました。
ギネス記録にも挑戦したよ!

暮らしのガイド

2015 9/1 ▶ 2015 10/5

- 防災週間 ~ 9/5 (土)
- 自殺予防週間 9/10(木) ~ 16(水)
- 老人週間 9/15(火) ~ 21(月)
- 動物愛護週間 9/20(日) ~ 26(土)
- 環境衛生週間 9/24(木) ~ 10/1(木)
- 結核予防週間 9/24(木) ~ 30(水)
- 秋の全国交通安全運動 9/21(月) ~ 30(水)



読んでみて! 私たちのおすすめの本
 北中一年生たちが作った読書紹介「ポップボックス」です。
 これは、一年生の国語科授業で自分のおすすめ本を箱形の紙に書き込んで作ったもの。創意工夫を凝らし、約60作品が完成しました。
 それらを「たくさんの人に紹介したい」という願いから、タルイピアセンター図書館で展示しています。(9月末まで)
 生徒たちの熱い思いを込めたキャッチコピーやイラストが、新しい本との出会いへ結びつけてくれます。

日	月	火	水	木	金	土
		9/1 防災の日	2	3	4	5
			心配ごと相談日			
6	7	8	9 救急の日	10	11	12
古井医院 ☎22-0031	●粗大・不燃ごみ収集 表佐・綾戸・雇用促進 住宅・東駒引・駒引 (山田宅東のみ)	●粗大・不燃ごみ収集 垂井(南宮参道以东)・ 駒引・不破中前・ユニチ カ西・太平洋工業寮	●粗大・不燃ごみ収集 府中・岩手・平尾	●粗大・不燃ごみ収集 垂井(南宮参道以西) ユニチカバナタウン	●粗大・不燃ごみ収集 宮代・栗原・神田 (東海道線以南)	
			心配ごと相談日			
13	14	15	16	17	18	19 食育の日
やまざきキッズクリニック ☎23-0577			心配ごと相談日			
20 家庭の日 地域安全の日	21 敬老の日 ●ふれあい長寿フェア 燃えるごみ休日収集	22 国民の休日	23 秋分の日	24	25	26
藤井病院 ☎43-0032	関ヶ原病院 ☎43-1122	博愛会病院 ☎23-1251	関ヶ原病院 ☎43-1122	障がい(知的・精神) 認知症に関する巡回 相談日(要予約)		
			心配ごと相談日 (法律相談:要予約)			結婚相談日
27	28	29	30	10/1	2	3
あいほら医院 ☎22-1013						
4	5	各種相談 (福祉会館:午後1時~4時 問合せ/社会福祉協議会☎23-3335) 障がい、認知症に関する巡回相談 (問合せ/健康福祉課 社会福祉係 内線238)		○9/21(月・祝)は燃えるごみの休日収集を行います。*ただし、通常 の月曜日の「燃えるごみ」収集地域のみ。その他ごみ収集は行いません。 ○粗大ごみの収集期間はアルミ缶・スチール缶の収集は行いません。 この期間の燃えないごみは粗大ごみと併せて収集します。 ○9/22(火・祝)、9/23(水・祝)はすべてのごみ収集を行いません。 *振替収集は行いませんのでご注意ください。		
和内科胃腸科 ☎23-2828						

この印刷物は、グリーン基準に
適合した印刷資材を使用して、グ
リーンプリンティング認定工場が
印刷した環境配慮製品です。

この広報紙は再生紙を
使用しています。

防災行政無線(屋外放送)テレホンサービス
☎0800-200-1387(無料)
*放送内容を確認することができます。

防災行政無線(屋外放送)メール
t-taruicho@sg-m.jp
*携帯電話で登録すると放送内容をメール受信できます。

