

# 広報 幸たるい



平成25年  
(2013)

9 月号  
NO.712

■発行 垂井町役場  
〒503-2193  
岐阜県不破郡垂井町1532番地の1  
☎(0584)22-1151(代)

■編集 企画調整課

■ホームページアドレス  
<http://www.ginet.or.jp/tarui/>

自分の**命**は自分で守る

9月1日は防災の日

●防災を考える ..... 2~5  
●まちの話題 ..... 6~7

●人事行政の運営等の状況 ..... 8~9  
●情報発信 ..... 12~19

## 災害から身を守るために (情報収集と日頃の準備)

地震の発生や台風、ゲリラ豪雨などの災害による被害は、日頃の備えで被害を最小限にとどめることができます。防災の日を機に災害について、いま一度認識を深め、対処する心構えを持ちましょう。

### 災害を知るために…

住まいの地域の避難経路や危険箇所を確認しましょう。

洪水ハザードマップで浸水想定区域、土砂災害警戒区域を、地震ハザードマップで地域の揺れやすさ、危険度を確認できます。



### 非常用品の備えをしましょう。

食糧や飲料水、懐中電灯や携帯ラジオなどの非常用品や、非常時に持ち出す貴重品はまとめておきましょう。

### 垂井町ホームページ

<http://www.ginet.or.jp/tarui/bousai.html>

各種ハザードマップ、非常品の備えの例もあるので参考にしてください。

### 屋外放送メール配信サービスを利用しましょう。

災害発生時、外部の騒音、近年の住宅の遮音性能の良さから屋外放送が聞こえないことがあります。町では放送内容をメールで受信確認できるサービスを行っています。

メール配信の登録は、携帯電話でQRコードを読み取るか、t-taruicho@sg-m.jpに空メールを送ってください。



QRコード



防  
災



## 最寄りの避難所を把握しましょう！

災害は突然やってきます。地震発生時は揺れが収まった後、十分に安全を確認してから、また、台風の到来時には早めに避難しましょう。日頃から近くの避難所の確認をしておくよう心掛けましょう。

### 避難所一覧

垂井	垂井小学校、垂井幼稚園、保健センター、垂井中町コミュニティセンター、垂井西町コミュニティセンター、垂井東町コミュニティセンター、垂井公民館、タルイピアセンター、中央公民館、デイサービスセンター、生きがいセンター、垂井西保育園、垂井東保育園、役場
東	東小学校、東小学校留学家庭児童教室、不破中学校、農村婦人の家、東公民館、いずみの園、垂井東こども園
宮代	宮代小学校、宮代幼稚園、朝倉運動公園、文化会館、宮代公民館、宮代保育園
表佐	表佐小学校、表佐幼稚園、表佐公民館、南体育館、むつみ会館、表佐保育園、老人福祉センター
栗原	合原小学校、合原幼稚園、合原公民館
府中	北中学校、府中小学校、府中幼稚園、林業センター、府中公民館、府中保育園、コミュニティ防災センター
岩手	岩手小学校、岩手幼稚園、岩手公民館、岩手保育園

※勤務先や通学先など日常通う場所で被災することも考えられます。避難場所や避難ルートを確認しておきましょう。

## 連絡方法を決めておきましょう。

災害用伝言ダイヤルや災害用伝言板など、災害時の連絡方法を、あらかじめ家族で決めておきましょう。

### 災害用伝言ダイヤル 171

災害の発生により、被災地への通信が増加し、つながりにくい状況になった場合に提供が開始されます。伝言を録音し、家族などが伝言を再生できるサービスです。

### 災害用伝言板

災害用伝言板は、大地震などの災害発生時に、携帯向けサイトに開設された災害時専用の電子掲示板に、安否情報と伝言を登録することができます。安否を確認したい相手の携帯番号を入力することで、伝言を読むことができます。

### 災害用音声お届けサービス

災害発生時などに音声発信が集中することでつながりにくくなった場合に、音声通信に代わってパケット通信により音声メッセージをお届けする災害時専用のサービスです。

## 地域を守る！自主防災組織

大規模な災害が発生したときに大切なことは、住民自身が被害から身を守り助け合う行動を起こすことです。

町では各自治会に自主防災組織の設立を推進しています。現在、組織数91団体111自治会（組織率81.6%）です。この組織は、災害の発生時に、自分達の地域と自分達の身は自分達で守るという「共助」の基盤として、被害軽減の要となる組織です。地域ぐるみの活動に積極的なご参加をおねがいします。

7/7

## 職員非常招集訓練を実施！



▲招集した職員



▲町長訓示

午前5時に職員181名に対し、昨年度導入した職員招集メールシステムを使用し非常招集訓練を実施しました。受信を確認した職員は速やかに返信の後、庁舎に参集。町長は、大地震を想定し、職員をグループ分けし、災害対応にあたらせる指示を出しました。

午前6時30分までに、128名の登庁を確認し訓練は終了しました。

町長は、「突発的に災害が起きたとき初動体制をいかに早く構築するかを検証するため訓練を実施した。いざというときにどのように行動すれば良いかを職員一人一人が考えて欲しい」と訓示しました。

町ではすでに2回のメール受信確認訓練を実施し、今回初めての一斉招集メール訓練を実施しましたが、この結果を来年行われる地域防災計画に活かしたいと考えています。

# 防災

7/25 29

## 職員の規律訓練を実施！

2日間にわたり、東消防署において、職員に対する規律訓練を実施しました。

「災害が発生した時、公務員は最前線で対応を行う。皆さんに対する住民の期待は大きい。きびきびとした団体行動が出来るよう真剣に取り組んで欲しい。」と町長の訓示を受け、規律動作、隊列編成、人員報告など署員から基本動作を学びました。

この訓練は3年前から毎年実施しており、災害時には、的確に行動できるよう取り組んでいきます。



7/27

## 自主防災リーダー研修会

中央公民館で、自主防災組織の代表者を対象にした研修会を開催しました。(株)NTTドコモ 河合 正通さんから「災害時における携帯電話の活用について」、日本防災士会 西田 重成さんから「戦国武将を襲った巨大地震」の、2つのテーマで講演が行われました。

町の自主防災組織の設置率は81.6%です。この組織は大規模な災害発生時には、共助の要となるものです。

活動が形骸化しないように常に自分の地域を確認し、繰り返し訓練できる体制を整えましょう。



▲講演する、日本防災士会 西田 重成さん

## □救急の日

9月9日は救急の日です。救急の日は、救急業務と救急医療に対してみなさんの理解と認識を深めてもらうために昭和57年に定められました。

突然の事故や病気などで、自分の大切な人が倒れてしまった時、あなたの行動一つで救命率は大きく変わってきます。この機会に救急について考え直してみたいはいかがでしょうか。



### ○救急車の適正利用をお願いします。

近年、救急車の利用件数は増加しています。しかし、緊急事態に利用できる救急車の台数には限りがあります。1分1秒を争う、生命の危険にある傷病者の対応が遅れてしまう恐れがあることをご理解ください。

### ○不破消防組合では普通救命講習、救急法などの訓練を行っています。

随時受付していますので、皆さんの参加をお待ちしています。

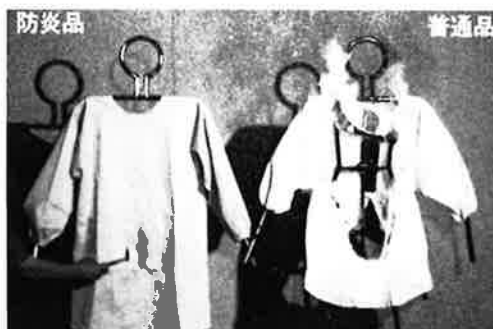
## □防災品の普及について

みなさんは防災品をご存じですか？防災品とは燃えにくい繊維を使用し、火が接触しても燃え広がらないように加工した繊維製品です。

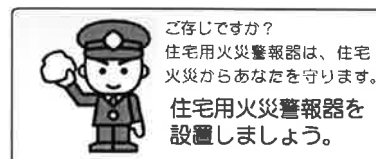
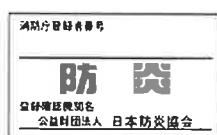
住宅火災の原因は、タバコやコンロの火がカーテンや衣類などに燃え移り発生したものが多いためです。そうして発生した火災は、逃げ遅れによって多くの方が亡くなっています。

もし自宅で火災が発生した時、防災品を使用していると火災の拡大を防ぐ有効な手段となり、避難する時間を確保することができます。

もしもの時に備え、身近なものから防災品を家庭で購入してみてください。



防災品にはこのようなラベルが付いています。購入時に確認してください。



# 防 災

## 県操法大会の結果

8月4日、可児市で開催された第62回県消防操法大会において、郡代表として出場した表佐分団が「敢闘賞」を受賞しました。







## 全国訪問おはなし隊がやってきた！

タリピアセンターにキャラバンカー「全国訪問おはなし隊」がやってきました。参加した子どもたちは車の中にある500冊以上の絵本のなかから、自分のお気に入りたくさん見つけては家族で読んでいました。その後はおはなし隊の隊長とボランティアグループほけっとのメンバーによる絵本の読み聞かせ。大型絵本や紙芝居など子どもたちは絵本の世界をたっぷり楽しんでいました。

7/15



## できた！自分で作ったよ！

夏休み子ども教室を開催しました。

町中央公民館で開催したほか、タリピアセンターでは「図書館たんけん」が行われ、図書館の裏側を学びました。



「万華鏡づくり教室」では表佐地区の子ども教室実行委員の皆様にご協力いただき、身近な材料を使って自分だけの本格的な万華鏡を作りました。

完成すると、自慢の作品をお互いに見せあって盛り上がりました。

7/28

「電気を流してパンを作ろう」では、牛乳パックに鉄板と生地を入れて両側から電気を流すと電気のでパンが焼けました。パンが膨らむと喜びの声が上がりました。

7/30



「バスフィズを作ろう」では、お風呂に入れると泡が出る入浴剤を作りました。自分の気分や好みに合わせてエッセンシャルオイルを変えて作ったバスフィズはとてもいい香りでした。

参加者からは「バスフィズは買う物だと思っていたけど自分でも簡単に作ることができることがわかりました」「作り方がわかったので家でも作ってみたいです」などの声が聞かれました。

8/8





7/18

## 全国大会での活躍を誓う

全国高等学校総合体育大会(インターハイ)及び全国定時制通信制体育大会(定通大会)に出場する選手の激励会が町役場で開かれました。

選手らは「優勝目指して頑張りたい」「まずは初戦突破を目指す」など大会での抱負を話すと、町長は、「自分はやれる！という強い気持ちを持って頑張って。上位入賞し、良い報告に来てくれることを楽しみにしています」と激励しました。

=インターハイ出場選手=

- 陸上競技 山田蒼大さん(大垣商業高校3年)
- バドミントン 古田将也さん、小竹剛生さん(県立岐阜商業高校3年)
- フェンシング 伊東彩子さん(大垣南高校2年)

=定通大会出場選手=

- バレーボール 日比野里香さん(城南高校1年)
- バドミントン 山口バネッサさん(大垣商業高校4年)



(左から)山口さん、日比野さん、伊東さん、町長、山田さん、古田さん、小竹さん

## シーナさん「2年間お世話になりました」 「初めまして！私の名前はエリン・ルーオングです」

7/31

垂井での生活は、私にとってとても有意義なものでしたし、たくさんの方々にいるんな面でお世話になりました。

また垂井町を訪れたいと思っています。本当にありがとうございました。



▲左から シーナさん、エリンさん、渡辺教育長

カナダでは、高校の心理カウンセラーをしていました。

垂井町にお招きいただいたことを大変うれしく思っています。また、垂井の子どもたちに会えることをとても楽しみにしています。

どうぞよろしくお願ひします。

町の新しいALT(外国語指導助手)として、カナダのカルガリー市からエリン・ルーオングさんが来日され、7月末をもってALTの任務を終えられたシーナ・ラングさんとともに来庁されました。

エリンさんは、中学生の英語指導にあたるとともに、国際交流を深めるために町のイベントなどに参加されます。

8/2

## 100歳 おめでとうございます

伊東つぎさん(岩手)が100歳のお誕生日を迎えられました。お祝いに訪れた中川町長から祝福されると、涙ぐまれた伊東さん。10年前に腰を骨折されましたが、現在はしっかり歩けるまでに回復されました。

「食事の量は減りましたが、食事は家族と同じ物をいただきます。肉の中でも焼き鳥が大好きでよく食べます。最近では女学生時代のことをよく話してくれます。」とはご家族の言葉。これからもお元気で過ごしてください。



(8)特別職の報酬等の状況(平成25年4月1日現在)

区分	給料・報酬月額	期末手当
町長	730,000円	6月期 1.90 月分 12月期 2.05 月分 計 3.95 月分
副町長	625,000円	
議長	290,000円	
副議長	250,000円	
議員	235,000円	

(注)平成25年7月1日から平成26年3月31日までの間、町長・副町長は給料の4%を減額して支給しています。

3 職員の勤務時間その他の勤務条件の状況

(1)勤務時間 (平成25年4月1日現在)

**勤務時間** 午前8時30分から午後5時まで 1日7時間45分(休憩時間45分間を除く。)

(注)役場等の開庁時間の延長に伴い時差出勤を実施しており、一部の職員は午前9時45分から午後6時15分までとなっています。また、施設などの職場によって勤務時間が異なります。

(2)休暇制度 (平成25年4月1日現在)

区分	内 容
年次有給休暇	一の年(1暦年)につき20日 20日を限度として、残日数を翌年に繰り越し可 平成24年平均取得日数 6.8日
病 気 休 暇	負傷または疾病のため療養する必要があり、勤務しないことがやむを得ない場合(最長90日)
特 別 休 暇	代表的な特別休暇と付与期間 ボランティア休暇 5日 結婚休暇 5日 産前・産後休暇 産前6週間 妻の出産休暇 2日 産後8週間 子の養育休暇 5日 子の看護休暇 5日 慶弔休暇 1~7日 夏季休暇 3日
介 護 休 暇 (無給)	負傷、疾病または老齢により2週間以上の期間にわたり日常生活を営むのに支障がある配偶者、父母、子等を介護する場合 2週間以上6月以内

(3)育児休業 (平成25年4月1日現在)

区分	内 容
育 児 休 業 (無給)	3歳に満たない子を養育する場合 その子が3歳に達する日まで 平成24年度育児休業取得者 10人 取得率 70%(男性0%、女性100%)

4 職員の分限および懲戒処分の状況

(1)分限処分の状況(平成24年4月1日~平成25年3月31日)

分限処分とは、公務能率の維持向上を図るため、一定の事由によって職員がその職務を十分果たすことができない場合、職員の意に反した不利益な身分上の変動をもたらす処分をいいます。分限処分には、免職、休職、降任、降給の4種類があります。

処 分 事 由	免 職	休 職	降 任	降 給	合 計
勤務実績が良くない場合	-	-	-	-	0人
心身の故障の場合	-	1人	-	-	1人
職に必要な適格性を欠く場合	-	-	-	-	0人
職制、定数の改廃、予算の減少により廃職、過員を生じた場合	-	-	-	-	0人
刑事事件に関し起訴された場合	-	-	-	-	0人
合 計	0人	1人	0人	0人	1人

(2)懲戒処分の状況(平成24年4月1日~平成25年3月31日)

懲戒処分とは、公務員の規律を維持するため、職員の一定の義務違反に対する責任を問い、制裁として科する処分をいいます。懲戒処分には、免職、停職、減給、戒告の4種類があります。

処 分 事 由	免 職	停 職	減 給	戒 告	合 計
法令に違反した場合	-	-	-	-	0人
職務上の義務に違反したまたは職務を怠った場合	-	-	-	-	0人
全体の奉仕者たるにふさわしくない非行のあった場合	-	-	-	-	0人
合 計	0人	0人	0人	0人	0人

5 職員のサービスの状況

職員は、全体の奉仕者として公共の利益のために勤務し、かつ、職務の遂行にあたっては、全力を挙げてこれに専念しなければならないこととされています。この趣旨を具体的に実現するため、地方公務員法によって、法令等および上司の職務上の命令に従う義務、信用失墜行為の禁止、職務上知り得た秘密を守る義務、職務に専念する義務、政治的行為の制限、争議行為等の禁止、営利企業等の従事制限など、民間企業の労働者とは異なるサービス上の強い制約が課されています。

さらに、垂井町職員サービス規程を制定し、職員が常に認識しておかなければならない基本的な心構えを定めています。

6 職員の研修および勤務成績の評定の状況

(1)職員の研修の状況(平成24年4月1日~平成25年3月31日)

住民とともに活力あるまちづくりを進めるには、職員一人ひとりの確かな業務遂行能力に加え、創造力や政策形成能力など幅広い知識・能力の習得が必要となります。職員の資質向上、能力開発、組織活性化と意欲の向上を目指し、研修事業を実施しました。

研修名	受講者数	日 数	内 容
内部研修	288	1~4	実践的知識の習得および課題発見能力の向上 (内容:新規採用等職員研修、管理・監督者研修、人事評価者研修、普通救命講習)
派遣研修	132	1~8	専門的・実践的知識の習得 (派遣先:市町村職員中央研修所、岐阜県市町村職員研修センター、岐阜県建設研究センター、日本経営協会、大垣地域広域市町村協議会、QCサークル東海支部岐阜地区、岐阜県市町村職員共済組合、全国市町村国際文化研修所)

(2)勤務成績の評定の状況

地方公務員法第40条第1項の規定に基づき、平成18年度に整備した新たな人事評価制度で、全職員を対象に人事評価を実施(試行)しました。

7 職員の福祉および利益の保護の状況

(1)公務災害の認定状況

職員の公務に起因する災害および通勤災害については、地方公務員災害補償基金が補償します。

平成24年度の認定件数は、1件です。

(2)健康管理に関する状況

労働安全衛生法に基づき、職員の定期健康診断を実施しました。

(3)共済制度

職員の生活の安定と福祉の向上を図るため、岐阜県市町村職員共済組合に加入しています。共済組合は、健康保険に相当する短期給付と厚生年金に相当する長期給付を行っています。

また、職員の掛金のみで運営する垂井町職員互助会を組織し、福利厚生事業を実施しています。

8 公平委員会の業務の状況

(1)勤務条件に関する措置要求の状況

平成24年度中の措置要求はありません。

(2)不利益処分に関する不服申立ての状況

平成24年度中の不服申立てはありません。

(3)苦情処理の状況

平成24年度中の苦情処理はありません。

問合せ/総務課 人事係(内線218)



# 人事行政の運営等の状況

垂井町人事行政の運営等の状況の公表に関する条例第6条の規定により、垂井町の人事行政の運営等の状況について、次のとおり公表します。

## 1 職員の任免および職員数に関する状況

### (1)職員数の状況（各年4月1日現在）

区 分	職 員 数			主な増減理由
	平成24年	平成25年	増減数	
一般行政部門	149人	156人	7人	一部事務組合への派遣職員減少
教 育 部 門	36人	33人	-3人	機構改革
公営企業等部門	17人	15人	-2人	欠員不補充
合 計	202人	204人	2人	

(注)職員数は、一般職に属する職員数であり、地方公務員の身分を有する休職者などを含み、臨時および非常勤職員を除いています。

### (2)採用・退職の状況

平成24年度において実施した職員採用試験の内訳は、次のとおりです。

試 験 区 分	募集人数	受験者数	採用者数
一 般 行 政	若 干 名	42人	5人
保 育 士		21人	9人

平成24年度中に退職した職員数は、次のとおりです。

退職者数	金額
	H24.4.1～H25.3.31
16人	

## 2 職員の給与の状況

### (1)人件費の状況

平成24年度普通会計決算における町の歳出額やそれに占める人件費の割合は、次のとおりです。

住民基本台帳人口 (24年度末)	歳 出 額 A	人 件 費 B	人件費率 B/A	(参考)23年度 人件費率
人	千円	千円	%	%
28,652	8,538,983	1,410,805	16.5	17.6

(注)人件費には、町長、議員等の特別職の給料・報酬などを含んでいます。

### (2)職員給与費の状況

平成25年度普通会計当初予算に計上された給与費の内訳と職員数は、次のとおりです。

職員数(A)	給 与 費				一人あたり 給与費(B/A)
	給 料	職員手当	期末・勤勉手当	計(B)	
185人	680,931千円	80,003千円	248,043千円	1,008,977千円	5,454千円

(注)職員手当には、退職手当、児童手当は含まれていません。

### (3)職員の平均給与月額および平均年齢(平成25年4月1日現在)

職員の給与の平均額および平均年齢は、次のとおりです。

職 種	給 与			平均年齢
	給 料	職員手当	計	
一般行政職員	306,200円	43,700円	349,900円	40.8歳
技能労務職員	- 円	- 円	- 円	- 歳

(注)平成25年7月1日から平成26年3月31日までの間、給料の4%を減額して支給しています。

### (4)職員の初任給(平成25年4月1日現在)

職員の初任給は、次のとおりです。

職 種	区 分	初 任 給
一般行政職員	大 学 卒	172,200円
	高 校 卒	140,100円
技能労務職員	-	133,100円

### (5)学歴別・経験年数別平均給料月額(平成25年4月1日現在)

職員の学歴別・経験年数別の平均給料月額は、次のとおりです。

職 種	区 分	経験年数10年	経験年数15年	経験年数20年
一般行政職員	大学卒	253,200円	295,808円	334,920円
	高校卒	207,100円	255,600円	302,500円
技能労務職員	-	- 円	- 円	- 円

(注)該当者が少ないため、経験年数が近い職員の平均となっています。

### (6)一般行政職の級別職員数と構成比(平成25年4月1日現在)

町の給与条例に基づく給料表の級区分による標準的な職務内容、職員数および構成比は、次のとおりです。

区 分	7級	6級	5級	4級	3級	2級	1級	合計
標準的な職務内容	高度な知識と経験を有する課長	課長・高度な知識と経験を有する主幹	主幹・高度な知識と経験を有する課長補佐	課長補佐・高度な知識と経験を有する係長	係長・主査	主任	主事	
職員数	8人	8人	8人	18人	39人	6人	29人	116人
構成比	6.9%	6.9%	6.9%	15.5%	33.6%	5.2%	25.0%	100%

(注)標準的な職務内容とは、それぞれの職務の級に該当する代表的な職名です。

### (7)職員手当の状況(平成25年4月1日現在)

区 分	内 容	
扶養手当	配偶者	月額 13,000円
	配偶者以外の扶養親族 16歳から22歳までの子に対する加算	1人につき月額 6,500円 1人につき月額 5,000円
住居手当	○借家の場合(ただし、月額12,000円を超える家賃を負担している場合に限る)、家賃の額に応じ月額27,000円まで	
	○交通機関等利用者 運賃相当額に応じ月額55,000円まで	
通勤手当	○自動車等利用者 片道2km以上の使用者に対して、距離に応じ月額2,000円から24,500円まで	
	支給実績(平成24年度普通会計決算)	626千円
特殊勤務手当	手当支給職員1人あたり平均支給年額	23千円
	職員全体に占める手当支給職員の割合	13.3%
	手当の種類(12種)	
	①へい獣処理手当	②感染症防疫作業手当
	③死体取扱手当	④廃棄物取扱手当
	⑤運転手当	⑥電気主任技術者手当
	⑦危険物取扱手当	⑧ボイラー技士手当
	⑨一般廃棄物処理施設技術管理者手当	
	⑩建築物環境衛生管理技術者手当	
	⑪ダム管理主任技術者手当	⑫除雪作業手当
時間外勤務手当	支給実績(平成24年度普通会計決算)	42,845千円
	手当支給職員1人あたり平均支給年額	288千円
期末手当 勤勉手当	6月期	1.225 月分
	12月期	1.375 月分
	計	2.60 月分
退職手当	自己都合	勤続20年 23.03 月分 勤続25年 32.83 月分 勤続35年 46.55 月分 最高限度額 55.86 月分
	勤奨・定年	勤続20年 28.7875 月分 勤続25年 38.955 月分 勤続35年 55.86 月分 最高限度額 55.86 月分
	定年前早期退職特例措置	2~20%加算

# あったかい言葉かけ運動

たくさんのご応募ありがとうございます。ご応募の中から一部を紹介します。

子どもの誕生日に祖父が一言『誕生日は、ここまで育ててくれたみんなに感謝をする日だよ。』すると子どもはみんなに『ありがとう。』と言った。なんだかうれしかった。おじいちゃん、ステキな言葉をありがとう。

【垂井・家族】

何の取り柄もなく大して気のきかない私なのに義母は『いいお嫁さんが来てくれた。実家のお母さんは上手に育てなされたね。』と言って大切にしてくれます。いつも感謝しています。私も大切にされるね。

【東・家族】

ふれあい弁当の日。学校から帰ってくるなり『お母さん、今日の弁当、とてもおいしかったですよ。また、作ってね。』と言ってくれました。母として、とてもうれしい言葉です。

【表佐・家族】

『子ども見守りパトロール』という小学生を学校から家の近くまで一緒に歩いて送り届けるというボランティアをしています。私の当番の日、都合が悪く、近所のボランティアの人に代わってもらおうとお願ひに行くと『いいよ。あなたのことを助けるのもそうだけど、子ども達のためだし、地域のためだから気にしないで。』とても心優しい頼もしいボランティア仲間です。

【栗原・地域】

## 「あったかい言葉」 募集中です!



インリーダー研修会でキャンプファイヤーの練習をしているとき、いっしょにやってくれている人がだれもいなくて困っていると、ある男の子が「いっしょにやろうよー」と声をかけてくれました。男女問わず声をかけてくれて私はとても温かい気持ちになりました。

【宮代・友達】

男女共同参画社会の実現を目指して

ひとひと  
**女と男がともに認め合い、ともに輝くまち**

企画調整課 企画係(内線289)



## 第1回垂井町男女共同参画プラン懇話会を開催しました

7月30日に第1回垂井町男女共同参画プラン懇話会を開催しました。町長から10名の方に委嘱状を交付し、2年間男女共同参画の推進についてご審議いただきます。会議では、会長に、広瀬みどりさん、副会長には岩田聡さんを選出した後、昨年策定した第2次男女共同参画プランの説明から身近な男女共同参画社会について話し合いました。「男や女の考え方は違う」や「大人たちの意識をどう変えていくかが重要」など、その他多くの意見をいただきました。今後の推進に生かしていきます。



懇話会の様子



委嘱状の交付



# 国民年金保険料の納付期間が足りない方へ

専業主婦の制度が改正され、手続きすれば年金を受け取れる場合があります。

原則として20歳から60歳までのすべての方は「国民年金」に加入することになっていますが、会社員や公務員〔第2号被保険者〕に扶養されている配偶者〔第3号被保険者／専業主婦〕は、国民年金保険料を納める必要はありません。

ただし、配偶者〔夫〕が退職した場合や、本人〔妻自身〕の収入が増えたときなどは、手続きをして、国民年金保険料を納めなければなりません。【第3号被保険者から第1号被保険者への変更手続きが必要です。】

手続きが遅れると、2年以上前の保険料は納付することができなくなり、「未納期間」が発生します。

この点について、平成25年7月1日から専業主婦の年金制度が改正され、このような方は手続きをすることで、「未納期間」を「受給資格期間」に算入することができるようになりました。

※例えば会社員の夫が退職した際などに、国民年金の切り替えの手続きが2年以上遅れたため、国民年金保険料が未納になっている専業主婦については、今回の制度改正を受けて、あらためて手続きをすることで、年金を受け取れるようになったり、年金額を増やすことができる場合があります。



## (例)

- |                      |                       |
|----------------------|-----------------------|
| ①会社員の配偶者が退職した。       | 〔会社員の夫が退職した〕          |
| ②会社員の配偶者が65歳を超えた。    | 〔会社員の夫が65歳を超えた〕       |
| ③会社員の配偶者が亡くなった。      | 〔会社員の夫が亡くなった〕         |
| ④会社員の配偶者と離婚した。       | 〔会社員の夫と離婚した〕          |
| ⑤本人の収入が増え、夫の扶養から外れた。 | 〔妻自身の収入が増え、夫の扶養から外れた〕 |
- ※妻が会社員、夫が専業主夫の場合も同じです。

このような場合に、国民年金の手続きが2年以上遅れ、未納期間が発生している方は、以下へお問い合わせください。

- ・65歳以上の方は、お問い合わせが遅れると、年金の受け取りも遅れます。
- ・65歳未満の方は、障害・遺族年金が受け取りやすくなります。

問合せ/国民年金保険料専用ダイヤル  
大垣年金事務所 ☎78-5166

☎0570-011-050

※年金手帳など基礎年金番号が分かるものをご用意ください。

## 大垣ケーブルテレビガイド

☎82-1200  
<http://www.ogaki-tv.co.jp/> デジタル12ch / デジアナ6ch



### 【特別番組】

■垂井町議会 9月定例会一般質問  
◇21日(土) 正午・22日(日) 午前6時

ふないぼっちゃん こうえんぼんしょう  
■第29回府内戦紙 光焰万丈～こころ動かす府内の舞い～  
◇7日(土) 午後7時・8日(日) 正午  
提供:大分ケーブルテレコム

### 【レギュラー番組】

★9月のレギュラー番組には 岩手保育園 が登場します!

●園児登場!「げんきはなまる」  
◇月～日 午後8時30分～ ほか  
・9日～ 岩手保育園 すみれ組

●地域の情報「ニュースLink」  
◇火～日 午後6時～ ほか

●地域散策「里見まさとのご町内探訪」  
◇2日(月)～8日(日)・30日(月)～  
午後6時30分～ ほか

●お店紹介「みるチャン」  
◇2日(月)～8日(日)・16日(月)～22日(日)・30日(月)～  
午後7時30分～ ほか

頑張ってくれる  
従業員のために…



そんな社長さんの思いを、  
国の退職金制度「中退共」がサポートします。

- 掛金を助成
  - 全額非課税
  - カンタン管理
- 家族従業員の加入もOK! ——

事業主と生計を一にする同居の親族のみを  
雇用する事業所の従業員も加入できます。

詳しくはホームページをご覧ください。

(独)勤労者退職金共済機構 中小企業退職金共済事業本部  
TEL (03)6907-1234 FAX (03)5955-8211

●お店紹介・情報番組「Local supli (ローカルサプリ)」

◇9日(月)～15日(日)・23日(月)～29日(日)  
午後6時30分～ ほか

●クイズ番組「マチサガ!」

◇16日(月)～22日(日) 午後6時30分～ ほか

その他にも、個展紹介の  
番組など 好評放送中!

<http://www.ogaki-tv.co.jp/>  
E-mail [oct@ogaki-tv.co.jp](mailto:oct@ogaki-tv.co.jp)  
※身近な情報をお寄せください。



## ぎふ山と川の危険箇所マップ

今年も大雨による災害が発生しやすい時期を迎えました。岐阜県では、土砂災害の恐れがある箇所(土砂災害警戒区域)や浸水被害の恐れがある箇所(浸水想定区域)を同時に確認することができるウェブサイト「ぎふ山と川の危険箇所マップ」の運用を平成25年6月1日から開始しました。調べたい場所の郵便番号を入力することで簡単に調べることができますので、災害から身を守るため、日ごろから身近な場所を確認していただく手段として、ぜひご利用ください。

URL <http://kikenmap.gifugis.jp>

問合せ/県庁砂防課 ☎058-272-8621(土砂災害警戒区域に関すること)  
県庁河川課 ☎058-272-8593(浸水想定区域に関すること)

## 9月10日は「屋外広告の日」

屋外広告物とは、屋外において常時または一定の期間継続して公衆に表示される広告物のことを言います。

9月10日は「屋外広告の日」良好な景観の形成および安全性を図るため、この日を中心に岐阜県内一斉に違法な屋外広告物の除去活動などを行いますので、ルールに基づいた広告物の表示・設置をお願いします。

### 【屋外広告物は許可を受けて設置を！】

一定の表示面積を超える広告物を表示・設置する場合は、県条例に規定する許可が必要となります。なお、設置する場所によって、表示できる大きさなどの許可基準は異なりますので、ご注意ください。

問合せ/建設課 都市計画係(内線230、231)

## 平成25年度就学義務猶予免除者等の中学校卒業程度認定試験について

この試験は、病気などやむを得ない事由により、保護者が義務教育諸学校に就学させる義務を猶予または免除された子などに対して、中学校卒業程度の学力があるかどうかを認定するために国が行う試験です。合格された方には、高等学校の入学資格が与えられます。

試験日時/10月28日(月) 午前10時～午後3時40分

願書受付期限/9月13日(金)

岐阜県内の試験会場/岐阜県総合教育センター 岐阜市薮田南5丁目9番1号

問合せ/西濃教育事務所 教育支援課 ☎73-1111(内線409)

## 浦上事務所(スギ薬局東側)

司法書士・土地家屋調査士・行政書士

- ◆相続登記等の登記業務全般・遺言書作成補助
- ◆借金相談 任意整理・破産・過払請求等
- ◆土地建物の調査・測量(土地の境界測量)
- ◆会社設立・解散・役員変更
- ◆農地転用許可申請・各種許認可申請
- ◆各種法律相談・裁判所提出書類作成

電話 0584-24-1716

相談無料・予約により土日の対応致します。



## 墓石のデパート

お墓を建てたい・修理したい・綺麗にしたい  
屋外にお墓を展示しております。ご自由にご覧ください。



## 近藤石材(株)

〒503-2102 岐阜県不破郡垂井町敦原字谷田49

☎電話:(0584)23-3186 FAX:(0584)23-3187

お墓ディレクター 認定番号: 06-20034400

ホームページ: <http://www.kondostone.com/>

〔有料広告〕

町では財源確保のため、有料広告を掲載しています。

**浄化槽を設置されているみなさん  
家の建て替えなどで浄化槽を撤去する前には最終清掃を!**



建物解体時、し尿汲み取り便槽や浄化槽の廃止(下水道切り替え時を含む)の際には、槽の最終清掃(汲み取りとして終了するのではなく、清掃及び消毒の実施)が必要です。

浄化槽内に残存する汚泥などは「一般廃棄物」に該当し、地下浸透させることは、「廃棄物の処理及び清掃に関する法律」に違反します。

**罰 則** 5年以下の懲役若しくは1000万円以下の罰金  
法人の場合は3億円以下の罰金

**◆解体の見積依頼の際には、解体業者に浄化槽があることを伝えてください。**

・浄化槽の最終清掃は、浄化槽管理者(持ち家の場合は本人)が“清掃業者”に直接委託する必要があります。清掃業者については、住民課 環境衛生係で確認してください。

※解体業者に最終清掃を委託することはできません。

**◆最終清掃終了後には、住民課 環境衛生係へ「浄化槽廃止届出書」をご提出ください。**

問合せ/住民課 環境衛生係 ③番窓口(内線248、249)

**平成25年 住宅・土地統計調査**

10月1日現在で住宅・土地統計調査を実施します。

この調査は、住生活に関する最も基本的で重要な調査で、全国約350万世帯の方々を対象とした大規模な調査です。調査の結果は、国や地方公共団体における「住生活基本計画」の成果指標の設定、耐震や防災を中心とした都市計画の策定などに幅広く利用されています。

統計調査員が調査世帯へ調査票の記入をお願いに伺った際には、調査票へのご記入、又は、インターネットでの回答をお願いします。

キャンペーンサイト

総務省統計局

検索

**9月11日は「警察相談の日」です**

**「警察の相談ダイヤル  
#9110」**



警察では、次の相談に応じています。

- 犯罪などによる被害の未然防止その他県民の安全と平穏に関すること
- その他警察行政に関すること

**こんな時はお電話ください。**

◎事件や事故などで、すぐ警察官に来て欲しい



**緊急通報の「110番」**

◎困りごとなどを相談したい



**「#9110」**

ダイヤル回線電話、一部のIP電話については利用できませんので、直通電話☎(058)272-9110へお電話ください。

【有料広告】

**家の外構工事・造成工事はお任せ下さい!!**

**外構、造成、エクステリア全般、下水宅内工事(垂井町認定)**

**こんなお悩みありませんか?**

その他どんなお悩みでも  
(フェンス・駐車場・カーポート)  
(門扉・排水・土留め・農業水路など)

- ・家に駐車場を増やしたい
- ・車椅子用のスロープがほしい
- ・外塀を直したい

お気軽にお電話下さい(見積無料)

創業28年 **株松栄工務店**

**TEL23-1210**

垂井町綾戸897-49

不破高校前「隣松寺霊園」

**好評区画分譲中!**

全区画巻石付・駐車場完備・バリアフリー・水場有り・日当たり良好

霊園に関する事は、指定石材店へお気軽にお電話を!!

垂井 有限会社石円 佐久間石材店 関ヶ原 株式会社関ヶ原マーブルクラフト

☎0584-22-0710

☎0584-43-2016

町では財源確保のため、有料広告を掲載しています。

## 健康運動講座参加者

対象/おおむね60歳以上の方  
 定員/各会場30～50人程度(※事前申込不要)  
 内容/・健康についてのお話  
 ・イスに座ってできるかんたん運動  
 ※運動のできる服装(ジャージなど)でお越しください。  
 参加費/無料  
 持ち物/・室内用運動靴  
 ・水分補給できるもの  
 問合せ/健康福祉課 高齢福祉係 ③番窓口(内線240)

開催日	時間	場所
9月11日(水)	13:30～15:00	生きがいセンター
9月20日(金)	10:00～11:30	表佐公民館
	13:30～15:00	合原公民館
9月26日(木)	10:00～11:30	岩手公民館
	13:30～15:00	府中公民館
9月30日(月)	10:00～11:30	東公民館
	13:30～15:00	宮代公民館

## 認知症がわかる会

テーマ/認知症予防Q&A  
 と き/9月20日(金)  
 午後1時30分から  
 ところ/町在宅介護支援センター  
 (垂井町清水1-139  
 博愛在宅ケアセンター1F)  
 参加費/無料  
 講師/介護老人保健施設  
 あいかわ施設長 淵上哲医師  
 問合せ/町在宅介護支援センター  
 ☎23-4658

## 認知症町民講座

テーマ/認知症高齢者の介護  
 と き/10月1日(火)  
 午後6時から  
 ところ/介護老人保健施設  
 あいかわ1F(垂井町府中1933-1)  
 参加費/無料  
 講師/介護老人保健施設  
 あいかわ施設長 淵上哲医師  
 問合せ/町在宅介護支援センター  
 ☎23-4658

## 「IT救急相談」開設中!

夏休みに撮った写真をCDに保存したい、ウインドウズ8のパソコンを購入したが操作方法がわからないなど、パソコン操作でお困りの方はIT救急相談をご利用ください。

相談日	予約期間
9月6日(金)	9月 3日(火)～5日(木)
13日(金)	10日(火)～12日(木)
20日(金)	17日(火)～19日(木)
27日(金)	24日(火)～26日(木)

相談内容/Windows(ウインドウズ)、ワード、エクセルの操作に関すること  
 ※パソコンやメディアをご持参ください。パソコンの貸出は行いません。  
 相談時間/午前10時～正午、午後1時～3時  
 予約時間/午前9時～午後4時  
 ※当日の飛び込み相談もお受けしますが、予約を優先します。  
 定員/各4人  
 申込・問合せ/生涯学習課 社会教育係(内線224)

## 身体障害者相談員による巡回相談

身体に障がいのある方々の各種相談(身体障害者手帳、補装具、生活など)に応じます。相談は無料で秘密は固く守られますので、お気軽にご相談ください。  
 と き/9月8日(日)  
 午前10時～正午  
 ところ/東公民館  
 問合せ/身体障害者相談員  
 三浦 ☎22-4335

★わくわくスタンプ  
 毎週 火・水・木・金 3倍進呈!!  
 ★あなたのお誕生日の月は  
 カット 50%offです!!



中山道垂井宿通り  
 ☎0120-760-212



おまかせください  
 水のトラブル!

西濃設備工業(株)

垂井町表佐1265 ☎(0584)22-2404

〔有料広告〕

町では財源確保のため、有料広告を掲載しています。



# 募集します

## 町営住宅入居者

募集住宅/建設課までお尋ねください

### 入居資格/

- 同居する親族があること  
(単身の場合、条件あり)
- 収入が基準以下であること
- 住宅に困窮していること
- 町内に住所または勤務先があること
- 町税を滞納していないこと
- 入居者または同居者が暴力団員でないこと

募集期間/10月1日(火)~15日(火)

入居予定日/12月1日(日)

問合せ/建設課 管理係(内線226)

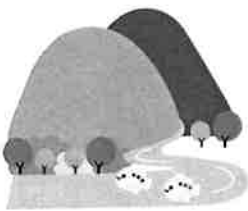
## 山および河川で不要となった山土・川砂利を提供します

住宅埋め立て用などの、山土・川砂利をご入り用の方はご連絡ください。

※ただし、1箇所300m<sup>3</sup>以上の土地で、大型ダンプ車が通行できる場所とします。

また、農地法、都市計画法などの手続き済みであることが条件です。

問合せ/建設課 工務係(内線228)



## 体力測定会参加者

と き/9月11日(水)・12日(木) 両日とも午前10時~午後4時  
※12日(木)の受付は午後3時で終了します。

ところ/文化会館 1階(受付:ホワイエ)

対 象/おおむね60歳以上の方

定 員/両日とも80名 ※事前申込が必要です。

内 容/体力測定(骨健康測定・脚筋力測定・超音波画像測定など)  
※腹部・太ももの測定しやすい服装(ジャージなど)でお越しください。

参加費/無料

申込・問合せ/NPO法人Let'sたるい事務局 ☎22-0139

(火曜・日曜・祝日定休)

## あなたの体力年齢は何歳? 町民体力テスト会参加者

いろいろな運動の基礎となる行動体力を、できるだけ簡単な方法で総合的に測定する「体力テスト(運動適性テスト)」を実施します。自身の体力年齢を測定してみませんか。ぜひご家族・お友達とご参加ください。

と き/10月14日(月・祝)[体育の日] 午前9時~正午頃

ところ/朝倉運動公園 町民体育館

対 象/町内に在住・在勤・在学の小学1年生以上の健康な方(65歳位まで)

測定種目/40歳未満の方は①を測定します。また、40歳以上の方は、

①②どちらか選んでお申し込みください。

①立ち幅とび、腕立て伏せ、上体起こし、時間往復走、5分間走(小学3年生以上の希望者のみ実施)

②握力、上体起こし、長座体前屈、反復横とび、20mシャトルラン、立ち幅とび

※運動のできる服装(ジャージなど)でお越しください。

持ち物/室内用運動靴、靴袋、タオル、水分補給できるもの

申 込/9月27日(金)までに担当課に備え付けの申込書に必要事項を記入の上、お申し込みください。未成年者は保護者の同意が必要です。

申込・問合せ/生涯学習課 スポーツ振興係(内線293)

有料広告

## 住まいのなんでも相談所

住宅リフォーム、宅地造成、宅内排水(町認定)

耐震診断、耐震補強、車庫倉庫、水漏れ、

カギ交換、外構、擁壁、乗入工事etc...

あなたのオモイをカタチにします

設計から施工まで  
まかせて安心!

有限会社 桐建

一級建築士事務所 桐建設計

垂井町府中1919番地の2

(見積無料)

お気軽にご相談ください

TEL 22-0255



Sign

KITAHARA

総合看板業

きたはらかんぱん 北原工芸社

不破郡垂井町112-7

TEL 0584-22-0581 電柱広告募集中

町では財源確保のため、有料広告を掲載しています。

## ふれあい垂井ピア2013 「フリーマーケットin朝倉」出店者

と き/11月2日(土)・3日(日)午前10時～午後3時30分

ところ/朝倉運動公園・ふれあい垂井ピア会場

募集区画/40区画(先着順)

1区画=2m×3m

※ベニヤ・ピー箱などは用意しませんので、各自でご持参ください。

参加料/1,000円

申込資格/町内在住または在勤で、18歳以上の方

※業者の方の販売、飲食物の販売はできません。

申込期限/10月4日(金)

申込方法/参加料を添えて、担当課に備え付けの申込用紙に必要事項をご記入のうえ、お申し込みください。

※電話でのお申し込みはご遠慮ください。

問合せ/上下水道課⑥番窓口(内線206、261)

## 全国一斉 「高齢者・障がい者の 人権あんしん相談」

強化週間における電話相談所を開設します

高齢者、障がい者の方で、誰にも打ち明けることのできない悩みを抱えている方などの電話相談に応じます。

相談は無料で、相談内容などの秘密は固く守られます。

と き/9月9日(月)～15日(日)

平日:午前8時30分～午後7時

土・日曜日:午前10時～午後5時

相談担当/・人権擁護委員

・法務局職員

相談先/☎0570-003-110

## 法律とこころの健康のための相談会

生活苦、病苦等……「死にたいと思うことは誰にだってある。だから話そう！」

弁護士や臨床心理士の専門家に相談することで、負担が軽くなるかもしれません。

「法律とこころの両面」から不安や悩みの軽減を図ることを目的に、相談会を開催します。お気軽にご利用ください。

内 容/①弁護士による「法律相談」

②臨床心理士による「心の健康相談」

と き/10月16日(水)

午後1時30分～4時30分

ところ/西濃総合庁舎 2-1、2-3会議室

申込方法/事前に下記へ電話予約(1人40分程度、各相談先着4人まで)

申込先/西濃保健所健康増進課保健予防係

☎73-1111(内線275)

※相談無料、秘密厳守です！

## 全国一斉! 法務局休日相談所を開設します

岐阜地方法務局では、住民のみなさんの日頃の疑問や悩みごとなどにお応えするため休日相談をいたします。

相談は、法務局職員、公証人、人権擁護委員がお受けします。土地、建物の相続や売買などの登記に関すること、土地の境界に関すること、戸籍・国籍の届出や人権相談など、お気軽にご相談ください。

相談は無料で、秘密は厳守いたします。

と き/10月6日(日) 午前10時～午後4時

ところ/岐阜地方法務局大垣支局

大垣市丸の内1丁目19番地

問合せ/岐阜地方法務局大垣支局 総務課

☎78-3347

トータル不動産の  
**heisei CITY LIFE**

平成興産株式会社

URL <http://www.heisei-k.co.jp/>

垂井町宮代513 TEL(0584)22-2000 FAX(0584)22-2119

## 雑排水管(排水マス)洗浄のことならおまかせください!

- ◆建築物排水管清掃
- ◆産業廃棄物処理
- ◆浄化槽保守点検・清掃



トイレルのつまりもおまかせください!

株式会社 **光商会** ☎22-0572(代)

【有料広告】

町では財源確保のため、有料広告を掲載しています。

# 募集します

## うちエコ診断してみませんか？



うちエコ診断とは、家庭のCO<sub>2</sub>排出を診断し、上手に減らすための対策を提案します。

### ○うちエコ診断の4つのポイント

1 各家庭に合わせて、オーダーメイドの対策を提案します。

ご家庭のライフスタイルに合わせて無理なくできる地球温暖化防止対策を提案します。

2 地球温暖化問題、省エネ機器、家庭の地球温暖化防止対策の知識を持った専門家が診断を行います。

3 専門ソフトを用いて、各家庭のエネルギー使用量や光熱費、CO<sub>2</sub>排出量をわかりやすくお見せします。

年間にどこから、どれくらい光熱費がかかっているのか、ご家庭からどのくらいCO<sub>2</sub>が排出されているか一目でわかります。

4 すぐに対策を実行できるように、具体的な情報を提供します。

具体的にどうすればいいの？どこで売っているの？といった質問にお答えします。

### ○うちエコ診断の流れ

#### STEP1:受診のお申込み

環境衛生係(③番窓口)やエコドームに備え付けてある事前調査票に必要事項を記入して、提出していただきます。

9月18日(水)までにお申込みください。

#### STEP2:受診時間のお知らせ

9月28日(土)エコドーム学習室にて会場を設置しますので、受診時間(午後1時~午後4時までの間)を事前にご連絡いたします。

#### STEP3:受診当日

うちエコ診断員が受診者様とコミュニケーションをとりながら対面診断を行います。

受診時間は1家庭概ね30分程度で行います。

うちエコ診断員



Aさんのご家族では、平均のご家庭と比べて1.4倍の二酸化炭素が一年間に排出されていますね。

色々やっているつもりだったけど、結構エネルギーを使っているね。

一緒にどんな対策がAさんのご家庭でできるか考えていきましょう！



受診者(Aさん)

## 一家庭から出る生ごみの堆肥化、減量化を推進—“ダンボールコンポスト講習会”受講者

初心者、経験者を問わずお気軽にご参加ください。

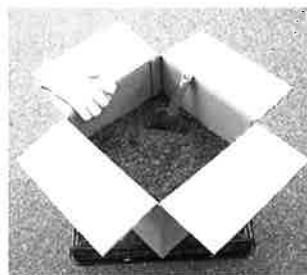
とき/9月28日(土) 午前10時から

ところ/エコドーム 学習室

内容/ダンボールコンポストによる生ごみ堆肥化を実践している市民団体が講師となり、豊富な経験に基づいた実践的な使用法を伝えます。

申込期限/9月25日(水)

申込・問合せ/住民課 環境衛生係 ③番窓口(内線248、249)



ダンボールコンポストの相談日を設置しています。(毎月第4土曜日の午前10時から12時エコドーム学習室) お気軽にご相談ください。

【有料広告】

いま、家族のためにできること。



無料で耐震診断いたします。

※無断木造住宅を対象とします。また一部地域を除きます。

資料請求・耐震診断申込等は、下記フリーダイヤル・ホームページにて！

☎ 0120-093-413 すみふ そっくりさん

検索

※受付時間 9:00~18:00(土・日・祝日も受付しております。)



住友不動産

全国の「新築そっくりさん」がご覧になれます。

## 住宅のことならおまかせ

新築工事 リフォーム 介護住宅改修  
宅内下水 土工事 よろず修繕工事

株式会社 桐山工務店

TEL 22-1328 FAX 22-1928

町では財源確保のため、有料広告を掲載しています。



## 臨時職員

	募集職種	勤務地	仕事内容
①	保育士	町内のこども園・保育園	保育園での保育業務
②	子育て支援センター指導員	表佐子育て支援センター	子育て支援業務

①  
②  
共通

年 齢/不問(ただし定年あり)

雇用期間/雇用の日～平成26年3月31日

就業時間、休日、募集人数、資格/職種により異なりますので募集要項によりご確認ください。

選考方法/書類選考後、面接を行います。

応募方法/総務課人事係で配布する募集要項を確認のうえ、履歴書(写真貼付)と職種別の必要書類をご提出ください。

提出期限/9月11日(水)

問合せ・提出先/総務課 人事係(内線218)

## 第3回 人材開発セミナー

大垣青年会議所では、地域に必要とされる「人材」を開発する活動として「人材開発セミナー」を開催しています。講師に前中日ドラゴンズ投手コーチの権藤博さんを招き、いかにして相手に自分の想いを伝え、共に成し遂げるのかを学びます。

と き/9月9日(月)午後6時30分から

ところ/大垣市スイトピアセンター 文化ホール

テーマ/想いを伝える～無限に拡大する力

問合せ/大垣青年会議所 ☎78-2480

jinzai\_ogaki@yahoo.co.jp

## 介護支援専門員職員(正職員)

町社会福祉協議会では、介護支援専門員(正職員)を募集します。

募集人数/1名

資格/介護支援専門員免許・自動車運転免許

内容/要介護者・要支援者のケアプラン作成及び認定調査など

応募期限/9月30日(月)

その他/ワード・エクセルのできる方

応募条件や待遇など詳細はお問合せください。

問合せ/社会福祉協議会 ☎23-3335

担当: 下元

◎9/16(月・祝)は「燃えるごみ」の休日収集を行います。  
※ただし、通常の月曜日「燃えるごみ」収集地域のみ。

問合せ/住民課 環境衛生係 ③番窓口(内線248、249)

## 住宅・工場・店舗

ぬりかえのことならおまかせ下さい

## 横山塗装

本店・垂井町栗原

☎22-3776 ☎23-4266

綾戸店・垂井町綾戸

☎23-0944 ☎23-4513



ダイエットのことならおまかせ!!

目ツボダイエットで人生を変えませんか?

## 健康サポート キラキラ堂

- 方法が正しければダイエットは必ず成功します
- 食欲の正常化
- 46の必須栄養素の底上げ

本気で痩せたい方にオススメです!!(男性もOK)

まずは、  
お電話ください ☎0584-23-1508(完全予約制)

垂井町地蔵1丁目105番地(コープさんのとおりです)

カウンセリング  
**無料**  
です

〔有料広告〕

町では財源確保のため、有料広告を掲載しています。

# 募集します

## 優良勤労者をご推薦ください

町内の事業所に就労され、長年にわたって地域産業の振興に寄与されている方を表彰します。事業主の方は、次の表彰基準により候補者の推薦をお願いします。

### 表彰基準/

#### ○一般表彰

町内の事業所に10年以上勤務し、成績優秀な方

#### ○特別表彰

町内の事業所に30年以上勤務し、その功績が特に顕著な方

**推薦方法/**事業主の方による推薦となります。産業課内に所定の推薦書がありますので、詳しくはおたずねください。

**推薦期限/**9月13日(金)

**表彰式/**11月22日(金)

**問合せ/**産業課 商工振興係(内線287)

## 「成人セミナー」の受講生 フラワーアレンジ講座を開催します!

大人気の成人セミナーを開催します。フラワーアレンジでご自宅を華やかに彩りませんか?

**と き/**10月17日(木)

午前9時30分～11時30分

**と ころ/**中央公民館

**講 師/**NBFフラワーデザイナー 森由美子さん

**材料費/**1,000円

**対象者/**町内在住・在勤の方(託児はありませんが、キッズスペースを設けますので申込み時にお伝えください)

**定 員/**先着12人

**申込期間/**9月17日(火)から※定員になり次第終了

**申込・問合せ/**生涯学習課 社会教育係(内線224)



※写真はイメージです。  
当日使用する花などは写真と多少異なります。

## 「青少年健全育成大会」並びに 「あつまれ みんな」を開催します

**と き/**10月5日(土)

**と ころ/**町文化会館

### 内 容/

「青少年健全育成大会」 午前9時から

体験発表(青少年の主張)

実践発表 宮代地区青少年健全育成地区  
民会議

「あつまれ みんな」(小学生対象)

午前10時から

ザ・チャレンジ ～なんでも体験ラリー～

**主 催/**町教育委員会、青少年健全育成町民会議

**問合せ/**生涯学習課 社会教育係(内線224)

## 登録統計調査員

町では、各種統計調査(国勢調査や農林業センサスなど)において統計調査員として活動いただける方を募集しています。

従事していただける方をあらかじめ「登録統計調査員」として登録させていただき、統計調査実施の際、町から依頼します。

調査員の仕事は、調査によって異なりますが、担当地区や調査対象の把握や調査票の配布、回収、点検及び提出などです。調査終了後には、報酬も支払われます。

**申込方法/**下記公共施設等に設置している「垂井町登録統計調査員申込書」に必要事項をご記入のうえ、お申し込みください。

**設置場所/**庁舎2階企画調整課、町中央公民館(まちづくりセンター)、各地区公民館、保健センター、老人福祉センター、タルイピアセンター、町文化会館、朝倉運動公園及び町ホームページ

**申込・問合せ/**企画調整課 企画係(内線289)

# 旅館 永楽屋

素泊／3,500円(税込) 二食付／6,000円(税込)

養老町高田(城前町)341-4  
イオンスーパービッグ南3km役場西 ☎(0584)32-0134

楽天トラベル 旅館永楽屋 検索

～ みんなでつくろう、子どもの笑顔があふれるまち～

# すこやか子育て応援ページ



垂井町子育て

検索

カチッ

日	月	火	水	木	金	土
9/1	2 サロン・支援センター	3 サロン・支援センター	4 サロン・支援センター	5 サロン・支援センター	6 サロン・支援センター	7
8	9 サロン・支援センター	10 サロン・支援センター ベビーマッサージ(北)	11 サロン・支援センター ぼけっとさんのお話(北)	12 サロン・支援センター	13 サロン・支援センター	14
15	16 敬老の日	17 サロン・支援センター	18 サロン・支援センター	19 サロン・支援センター 合同運動会(北)	20 サロン・支援センター	21
22	23 秋分の日	24 サロン・支援センター ベビーマッサージ(表佐)	25 サロン・支援センター ぼけっとさんのお話(表佐)	26 サロン・支援センター 食育の話进行こう(北)	27 サロン・支援センター	28
29	30 サロン・支援センター	10/1 サロン・支援センター びびよキンダー(垂井東)	2 サロン・支援センター	3 サロン・支援センター	4 サロン・支援センター	5

※サロン……子育てふれあいサロン(岩手保育園内)【利用時間:午前9時～正午】  
支援センター……子育て支援センター(垂井東こども園内、表佐保育園内)



## 地域子育て支援センター

子育て家庭の憩いの場、遊びの場、交流の場。専任の保育士が常駐していますので、子育ての悩みや疑問をお気軽にご相談ください。

【利用時間】午前9時～正午/午後1時～3時  
(土日祝日・年末年始を除く)

【とこ】垂井北子育て支援センター(垂井東こども園内)  
☎ 23-4484  
表佐子育て支援センター(表佐保育園内)  
☎ 23-0767

### ☆9月の主な活動☆

- おあきになったかな? ●パネルシアターをみよう
- リズム遊びをしよう ●種まきをしよう

### ☆イベントのご案内☆

#### 「ぼけっとさんのお話を聞こう」

読書の秋です。ぼけっとさんの楽しいお話を親子で楽しみませんか。

【日時】9月11日(水) 垂井北子育て支援センター  
9月25日(水) 表佐子育て支援センター  
◆いずれも 午前10時30分～11時30分

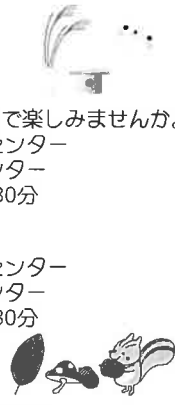
#### 「ベビーマッサージを体験しよう」

【日時】9月10日(火) 垂井北子育て支援センター  
9月24日(火) 表佐子育て支援センター  
◆いずれも 午前10時30分～11時30分  
【持ち物】バスタオル、水分補給用飲み物

#### 「食育の話进行こう」

【日時】9月26日(木) 垂井北子育て支援センター  
◆午前10時30分～11時

※ 詳細は、各子育て支援センターにお問い合わせください。



## 移動子育て支援センター(びびよキンダー)

人形劇を見よう「おはなしミニトマト」開催のお知らせ

【日時】10月1日(火) 垂井東保育園  
10月10日(木) 宮代保育園  
10月22日(火) 府中保育園  
10月29日(火) 垂井西保育園  
◆いずれも午前10時30分～11時30分

【講師】おはなしミニトマトのみなさん  
【内容】パネルシアター、人形劇など  
【対象】未就園児とその保護者  
【参加料】無料

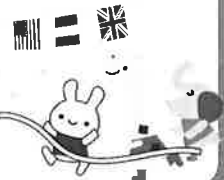


## 子育て支援センター『合同運動会』

今年度は、垂井東こども園にて子育て支援センター合同運動会を開催します。みなさま、お誘い合わせの上、ご参加ください。

【日時】9月19日(木) 午前10時30分～11時30分  
【ところ】垂井東こども園 園庭  
(雨天:垂井北子育て支援センター室内)

【対象】未就園児とその保護者  
【持ち物】タオル、水分補給用飲み物  
※事前申し込みは不要です。当日、時間までに垂井東こども園にお集まりください。  
※駐車場に限りがございますので、お車でのご来場はお控えください。  
※午前中は表佐子育て支援センターが休室になります。お間違えのないようご注意ください。





地区の『まなび』・『きずな』を目指して

# 地区まちづくり事業 参加者募集

地区名	事業名	実施日	時間	場所	定員	対象者	
垂井地区まちづくり協議会 (垂井公民館内) ☎ 23-1409	子ども茶道教室	9月21日(土)	9:30～11:00	垂井公民館	15名	小学生～中学生	
東地区まちづくり協議会 (東公民館内) ☎ 23-0028	押し花教室	9月14日(土)	13:30～15:30	東公民館	15名	子ども～一般	
	チャレンジ教室	俳句教室	9月7日(土)	9:00～11:30	東公民館	—	—
		グラウンド・ゴルフ教室	9月28日(土)	9:00～11:30	東公民館	—	—
宮代地区まちづくり協議会 (宮代公民館内) ☎ 22-1010	オカリナ教室	9月6日(金) 20日(金)	13:00～15:00	宮代公民館	10名	一般	
	陶芸教室	9月7日(土)	9:30～17:00	宮代公民館	12名	一般	
	水墨画教室	9月12日(木) 26日(木)	19:00～21:00	宮代公民館	10名	一般	
	親子パン焼き教室	9月14日(土)	9:00～12:00	宮代公民館	24名	小学生と保護者	
	生き生きふれあいサロン	9月28日(土)	8:30～11:30	宮代公民館	30名	一般	
	第4回健康運動講座	9月30日(月)	13:30～15:00	宮代公民館	20名	一般	
表佐まちづくり協議会 (表佐公民館内) ☎ 22-1011	陶芸教室	9月5日(木) 12日(木) 19日(木)	19:30～21:30	表佐公民館	20名	一般	
	園芸教室(花づくり)	9月12日(木)	14:00～16:00	表佐公民館	20名	一般	
	剪定教室	9月15日(日)	10:00～12:00	表佐公民館	20名	一般	
	アートフラワー教室	9月21日(土)	14:00～16:00	表佐公民館	20名	一般	
	ちさと子ども教室 科学教室	9月21日(土)	9:00～12:00	表佐公民館	40名	小学生	
栗原地区まちづくり協議会 (合原公民館内) ☎ 23-0931	三世代グラウンドゴルフ大会	9月8日(日)	8:30～12:00	合原小グラウンド	100名	一般・小中学生	
	ゆるゆる体操	9月13日(金)	13:30～15:00	合原公民館	30名	一般	
	栗原おどろ伝承大会	9月15日(日)	19:00～21:00	八幡神社	—	一般	
	農産園芸教室	9月18日(水)	14:00～16:00	合原公民館	20名	一般	
	栗原地区大運動会	9月22日(日)	8:20～15:00	合原小グラウンド	—	地区住民	
	書道教室	9月26日(木)	14:00～16:00	合原公民館	30名	一般	
府中地区まちづくり協議会 (府中公民館内) ☎ 23-2002	俳句教室	9月15日(日)	10:00～12:00	府中公民館	20名	一般	
	茶道作法教室	9月25日(水)	19:00～21:00	府中公民館	20名	一般	
	園芸教室	9月28日(土)	10:00～12:00	府中公民館	20名	親子・一般	
	子ども茶道教室	9月7日(土) 28日(土)	10:00～12:00	府中公民館	20名	小学生	
	まちづくり町議会議員との研修会 懇談会	9月28日(土)	10:00～11:30	府中公民館	—	一般	
岩手地区まちづくり協議会 (岩手公民館内) ☎ 22-1007	史跡探訪	9月1日(日)	7:50～17:50	岐阜城・犬山城・崇福寺等	45名	一般	
	岩手地区運動会	9月28日(土)	8:30～15:45	岩手小グラウンド	—	地区住民	

## 参加から始まるまちづくり

### まちづくり伝言板

#### ●第60回安全・安心まちづくり研修会

と き 9月14日(土)午前10時～11時  
 ところ 府中公民館  
 対 象 NPO法人子ども見守り隊会員および町内在住の方  
 参加料 無料  
 講 師 安福 實さん  
 演 題 「この頃思うこと」～懐かしの16ミリ映写機～  
 問合せ NPO法人子ども見守り隊 渡邊 ☎/FAX 22-6106

#### ●「笑い健康法(ヨガ)」体験教室 ～笑いと呼呼吸法で楽しく健康に!～

と き 9月20日(金)午後7時30分から  
 ところ 町中央公民館 視聴覚教室  
 対 象 町内に在住・在勤・在学の小学1年生以上の方(親子大歓迎)  
 参加料 無料  
 講 師 三輪 幸子さん、兒玉 哲明さん  
 (公認レクリエーション・インストラクター)  
 持ち物 タオル、飲み物など  
 申込締切 9月15日(日)  
 問合せ 郡レクリエーション協会 兒玉 ☎23-1447

#### ●垂井一里塚愛好会お月見会 ～おだんごもあるよ!ほかにもお楽しみがいっぱい～

と き 9月21日(土)午後5時30分から  
 ところ 垂井町日守一里塚周辺  
 対 象 どなたでも  
 参加料 無料  
 問合せ 垂井一里塚愛好会 西村 ☎090-7606-7866

#### ●第2回垂井de愛

と き 9月22日(日)午後5時から  
 ところ 垂井町内(中山道沿い)  
 対 象 23歳～45歳の男女(未婚者のみ)  
 参加料 男性6,000円 女性3,000円  
 定 員 男女各25名(先着順)  
 ※女性は町外の方でも参加可能。ぜひ、お問い合わせの上ご参加ください。  
 申込締切 9月13日(金)  
 問合せ 町商工会青年部 担当:後藤 ☎22-0390

#### ●第42回町芸術文化祭

と き ○芸能祭第1部 9月22日(日)午前10時～午後4時  
 ○芸能祭第2部 9月29日(日)午前10時～午後4時  
 ○華道展 9月29日(日)午前9時～午後4時  
 ところ 町文化会館大ホール  
 問合せ 町芸術文化協会 事務局(町文化会館内) ☎23-1010

#### ●文学・芸術の街(金沢)の旅 ～金沢市内散策・学問の神様を探そう!～

と き 10月20日(日)午前7時30分～午後6時30分  
 行 程 タルイピアセンター集合＝松井秀喜ベースボールミュージアム＝  
 屋敷・金沢市内自由散策＝近江町市場＝タルイピアセンター着  
 参加料 一人5,000円  
 募集人数 45名(先着順)  
 問合せ 町読書サークル協議会事務局(タルイピアセンター内) ☎23-3746

# ■40歳から74歳の国民健康保険被保険者の皆さん

## 特定健診・特定保健指導を受けて、生活習慣をチェック・改善しましょう

特定健診とは	糖尿病等の生活習慣病のリスクを増幅させるメタボリックシンドロームに着目した健診です。
特定保健指導とは	特定健診の結果、メタボリックシンドロームや生活習慣病の予備群と判定された人に実施される保健指導です。 自らの健康を振り返り、問題点を認識して、健康的な生活習慣が身につくように支援します。

### ●特定健診・特定保健指導のおおまかな流れ

(1) 特定健診の案内が届く 【対象者の方に案内（受診票など）が届きます】

垂井町から案内（受診票など）を発送する対象者は、40歳から74歳の国民健康保険被保険者の方です。

※ 本年度分の案内（受診票など）は、すでに受診対象の皆さんへ送付済みです。

↓

(2) 特定健診を受ける 【届いた案内に従って特定健診を受診してください】

自己負担額は1,000円です。

主な検査項目は、問診、診察、身体計測、血圧測定、検尿、血液検査です。

↓

(3) 受診結果の説明を受ける 【受診された医療機関から結果の説明があります】

受診結果により、メタボリックシンドロームや生活習慣病の予備群と判定された方は、特定保健指導を受けてください。

※ 医療機関への要治療や要再検と判断された方には受診勧奨をします。

↓

(4) 特定保健指導を受ける 【生活習慣を改善しましょう】

メタボリックシンドロームや生活習慣病の予備群と判定された人には、食習慣、運動習慣などに関して、具体的にアドバイスやサポートを行います。

生活習慣病のリスクがある人 ↓ 動機付け支援	生活習慣病のリスクが高い人 ↓ 積極的支援
<p>①面接</p> <ul style="list-style-type: none"> <li>・ 専門家（保健師、管理栄養士など）との面接により、自主的にできそうな生活習慣の改善計画と目標を立てます。</li> </ul> <p style="text-align: center;">▽</p> <p>②実践</p> <ul style="list-style-type: none"> <li>・ 面接で立てた改善計画に基づき、生活習慣の改善を実践します。</li> </ul> <p style="text-align: center;">▽</p> <p>③評価</p> <ul style="list-style-type: none"> <li>・ 6ヶ月後、健康状態や生活習慣の確認が行われます。</li> </ul>	<p>①初回面接</p> <ul style="list-style-type: none"> <li>・ 専門家（保健師、管理栄養士など）との面接により、取り組みそうな生活習慣の改善計画と目標を立てます。</li> </ul> <p style="text-align: center;">▽</p> <p>②継続的支援と実践</p> <ul style="list-style-type: none"> <li>・ 3ヶ月以上続けて、生活習慣の改善のためのサポートが行われます。</li> </ul> <p style="text-align: center;">▽</p> <p>③評価</p> <ul style="list-style-type: none"> <li>・ 6ヶ月後、健康状態や生活習慣の確認が行われます。</li> </ul>

「特定健診」の受診結果に基づき「特定保健指導」を受け、早い段階で生活習慣を改善してメタボから脱出することができれば、ご自身の大切な健康が守られるとともに、医療費や医療に要する時間を節約することもできます。

「特定保健指導」を受けて、生活習慣の改善に役立ててください。

## 9月 保健センター事業

9月11日～30日

※場所は記載がない場合はすべて保健センター

行事	日時・場所	対象	内容・持ち物など
結核・肺がん検診	9月11日(水) 東公民館	昭和49年4月1日以前 に生まれた人	※詳しくは受診はがきをご確認ください。 ※予約の必要はありません。
	9月19日(木) 宮代公民館		
	9月20日(金) 府中公民館		
	9月25日(水)		
	9月26日(木) いずれも受付 9:00～11:00 13:30～15:00		
1歳6か月児健診	9月12日(木) 受付 13:00～14:00	平成24年2月生まれ	※詳しくは案内はがきをご確認ください。
3歳児健診	9月13日(金) 受付 13:00～14:00	平成22年8月生まれ	※詳しくは案内はがきをご確認ください。
離乳食学級 ごっくんコース	9月18日(水) 10:00～11:30	平成25年4月・5月生 まれの乳児の保護者	※詳しくは案内はがきをご確認ください。
不活化ポリオ予防接種	9月24日(火) 受付 13:00～14:00	生後3か月～7歳半未 満の方で申込者	※予約が必要です。ただし、定員になり次第締め切ります。

## 10月 保健センター事業

10月1日～10日

※場所は記載がない場合すべて保健センター

行事	日時・場所	対象	内容・持ち物など
乳幼児 すこやか相談	10月1日(火) 受付 9:30～11:00	乳幼児とその保護者	内 容：身体計測、個別相談 持ち物：母子健康手帳
4か月児健診	10月3日(木) 受付 13:00～14:00	平成25年5月生まれ	※詳しくは案内はがきをご確認ください。
11か月児健診	10月4日(金) 受付 13:00～14:00	平成24年11月生まれ	※詳しくは案内はがきをご確認ください。
健康栄養相談	10月7日(月) 9:30～11:00 13:30～15:00 老人福祉センター	健康についてお悩みの方	内 容：血圧測定、健康・栄養相談 持ち物：健康手帳、みそ汁（すまし汁）の上澄み液（大 さじ1杯程度）※塩分濃度測定のため
2歳児教室	10月8日(火) 受付 9:30～10:00	平成23年9月生まれ	※詳しくは案内はがきをご確認ください。
1歳6か月児健診	10月10日(木) 受付 13:00～14:00	平成24年3月生まれ	※詳しくは案内はがきをご確認ください。

※乳幼児の健診で体調などが悪い方は、翌月以降に受けてください。

※1歳6か月児・3歳児健診では、2歳・2歳6か月・3歳6か月のお子さんのフッ化物塗布も併せて実施しています。（フッ化物塗布の受付時間は午後1時30分～2時までです）



こんにちは

# 地域包括支援センターです

## 今月のテーマ 高齢者虐待を防ごう

高齢者が住み慣れた環境の中で、尊厳を保ち、暮らしていくには、在宅での介護は大切です。しかし介護する家族の負担は大きなものです。「きちんと介護をしなければいけない。」という責任感、介護疲れなどから虐待をしてしまうケースがあります。深刻化する高齢者の虐待を未然に防ぐために一人で介護をかかえこまないようにしましょう。

高齢者虐待には5つの種類があります		チェックテスト
身体虐待	<ul style="list-style-type: none"> <li>平手打ちをする、殴る、蹴るなどの暴力的行為によって身体にあざや痛みを与える行為</li> <li>車いす、ベッド等に縛りつける。</li> <li>外部との接触を意図的、継続的に遮断する。</li> </ul>	傷やあざに関する説明のつじつまがあわない。 臀部、手のひら、背中などにやけどのあとがある。 「家にいたくない」「けられる」などの訴えがある。 回復状態がさまざまな傷、あざがある。
心理的虐待	<ul style="list-style-type: none"> <li>排泄等の失敗を嘲笑したり、それを人前で話し恥ずかしい思いをさせる。</li> <li>怒鳴る、ののしる。</li> <li>高齢者が話しかけても意図的に無視をする。</li> <li>子供扱いする。</li> </ul>	体重の減少、過食、拒食が見られる。 不規則な睡眠（眠ることの恐怖、過度の睡眠）の訴え 無気力な表情、無表情、投げやりな態度がある。 強迫観念、恐怖症などの神経症的な反応が見られる。 自傷行為がみられる。
介護等の放棄	<ul style="list-style-type: none"> <li>食事、水分を十分に与えず低栄養、脱水状態にある。</li> <li>皮膚が汚れていたり尿臭がある。</li> <li>室内の掃除がされておらず、劣悪な環境で生活させる。</li> </ul>	栄養失調の状態にある。 部屋に汚れたおむつ、衣類が散乱している。 必要な介護、医療サービスを制限したり使わせない。 寝具、衣服がよごれたままであることが多い。 医師の診断をうけていない。 身体に異臭がある。
経済的虐待	<ul style="list-style-type: none"> <li>日常生活に必要なお金を使わせなかったり渡さない。</li> <li>年金や預貯金を本人の同意なしに使ったり拝借する。</li> <li>本人の自宅、土地をかってに売却する。</li> </ul>	「お金を盗られた」「年金が入ってこない」と訴える。 介護サービスの利用負担が突然払えなくなったり介護サービス等を受けたがらない。 資産と生活状況との落差が大きい。
性的虐待	<ul style="list-style-type: none"> <li>性器への接触を強要する。</li> <li>排泄の失敗に対して懲罰的に下半身を裸にして放置する。</li> </ul>	不自然な歩行、座位の困難。 態度や表情がいつもと違い、おびえる。 生殖器のかゆみ、痛みを訴える。 援助をためらい関係者に話すのもためらう。

虐待をしている人の4人に3人は無意識に虐待をしています。

自分で虐待だと理解しておらず、無自覚のまま高齢者に対して強くあたってしまう危険があります。まずは、無意識のうちに虐待になっていないかどうか確認しましょう。

問合せ / 健康福祉課 地域包括支援センター ③番窓口 (内線204)



# 戸籍の窓

平成25年  
7月6日～8月5日 受付分

## お誕生 おめでとうございます

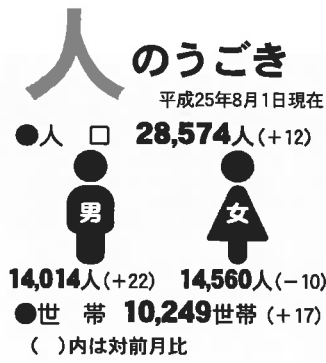


住 所	お子さん	親さん
府中	藤木 智寛	一範 理佐
垂井	牧村 唯花	洋一 雅恵
清水	上野 温大	博行 昌子
垂井	内田 徠夢	滋基 恵美
府中	山田 真緒	竜大 愛
垂井	岩田 璃愛	和樹 恵莉香
宮代	高橋 いちか	智己 智子
栗原	多賀 大翔	一将 裕美
綾戸	清水 陽太	芳紀 由香子
岩手	富田 陸斗	浩司 あいこ
垂井	岡本 涼和	邦裕 名珠子

## ご結婚 おめでとうございます

氏 名	住 所
藤本 祐輝	垂井 垂井
新川 由桂	垂井 垂井
吉田 光希	宮代 宮代
鵜飼 純那	宮代 宮代

大滝 悠人	仁耕 美太
綾戸 長谷川こころ	健太 伊織
綾戸 吉村 琉良	幸寛 麻美
東神田 石井 照久	久隆 美奈子
宮代 高津 葵	直樹 妙
垂井 大脇 梁矢	久嗣 淑子
垂井 中川 維啓	啓二 由麻
表佐 西村 俊紀	修紀 真紀
平尾 藤井 惟弦	祐矢 恭子
大滝 南谷 楽毅	真吾 清美



## おくやみ申し上げます

住 所	氏 名	年 齢
岩手 北村 重一	重一	86歳
表佐 浅野 ふみゑ	ふみゑ	90歳
垂井 松井 富子	富子	93歳
府中 富田 真由美	真由美	62歳
宮代 太田 すなを	すなを	94歳
岩手 浅野 信一	信一	87歳
表佐 谷口 よしゑ	よしゑ	94歳
岩手 西川 勇	勇	86歳

# 垂井文芸(俳句)

笙の音が一際高き観月会  
みちのくは早くも涼し停車駅  
ふるりの野道たどれば花芒  
桐の実や路地裏に干す筍ふたつ  
風道を選びて風鈴吊りにけり  
秋蝶は彷徨ひながら消えゆけり  
新涼の風に佛具を磨きけり  
一色に暮れゆく秋の里山河  
のうぜん花散りても散りても花さかん  
形代に包む賽銭息がくる  
山門に仁王新涼紙つぶて  
青嵐に押されて登る城の磴  
律儀とも今ここにあり彼岸花  
ものよ 武士の魂宿る螢かな  
跳ね疲れ郡上に減す踊り下駄  
楼門を潜りて置む秋日傘  
ゆつたりと雨なればこそ紫陽花寺  
噴煙に切り返へしけり岩燕  
黄昏のせまる首塚赤蜻蛉  
灯を消して五山に浮きし大文字

江崎 真一  
岩田 妙子  
藤墳 桃苑  
小須田知代  
西村 繁夫  
上田 久恵  
中川 千代  
川合 光夫  
衣斐 麻沙子  
佐竹 綾子  
西垣 和志  
岡本 供子  
藤墳 博明  
中村 初代  
富田 天游  
白井 梅乃  
小畑 美智子  
林 洋子  
渡辺 成子  
三浦 基永

# タルイピアセンター



たるびくん

## お知らせ

【ロビーコンサート】9/21(土) 14:00～ 入場無料

岩井裕来さんのクラシックギター演奏。曲目：アルハンブラ宮殿の思い出など

【図書館】9月の期間中、インターネットでEメール連絡サービスを利用して本を受け取られた方先着30名に粗品を進呈します。

詳しくはタルイピアセンターホームページをご覧ください

## 新刊紹介

### 一般書

**国史大辞典を予約した人々**  
(佐滝剛弘、勤草書房)



発見された明治末期、「国史大辞典」の予約者芳名録を通して、明治後期以降の文化の側面をあぶり出す。

**入浴の事典**  
(阿岸祐幸、東京堂出版)



正しい入浴法・間違った入浴法、入浴中にできる簡単な運動入浴などについて解説。入浴反応の最新研究にも触れる。

**風に立つライオン**  
(さだまさし、幻冬舎)



1988年戦傷病院で働く日本人医師・航一郎のもとで助けられた少年兵。2011年3月、医師となった青年は被災地石巻を訪れる。

### 9月の展示コーナー

一般  
折れないしなやかな心と体をめざして  
児童  
からだのふしぎ、ハテナ?

### 〔開館日カレンダー〕

9月		休館日				
日	月	火	水	木	金	土
1	2	3	4	5	6	7
8	9	10	11	12	13	14
15	16	17	18	19	20	21
22	23	24	25	26	27	28
29	30					

■開館時間  
10:00～18:00

☎ 23-3746

HP <http://www.ginet.or.jp/tarui/tarui pia/>

### 児童書

**実験対決12空気の対決**  
(ゴムドリCo.、朝日新聞出版)



「空気」に関する科学原理を紹介する実験の対決と、それを通じて成長する小学生の活躍を描く。

**深海の怪物ダイオウイカを追え!**  
(窪寺恒己、ポプラ社)



小笠原諸島の深海怪物、最大で全長18メートルをこえるといわれる「ダイオウイカ」を発見。

**らくごで笑学校**  
(斉藤洋、偕成社)



おかしな笑学校の、学校の行事にまつわる、おもしろくってオチのある創作落語全7話。

# 歴史探訪

## 垂井町文化財アーカイブ



このたび、町のホームページ上に、文化財アーカイブのページを作成しました。このページでは、デジタルミュージアムや文化財マップ、郷土の偉人など町の歴史的な遺産を紹介しています。

デジタルミュージアムのページでは、昨年行った歴史資料などのアーカイブ事業で整理された資料のうち、良質な物を高精細な画像で紹介しています。また、文化財マップでは町内の指定文化財の位置と説明を載せています。そして、郷土の偉人では、竹中半兵衛重治公をはじめ、町を代表する偉人が紹介されています。

ホームページでは、今後、町内の文化財についてのお知らせも、随時更新しながら、みなさまにお届けできるように考えていきます。ぜひ、一度ご覧ください。

※開発事業を行う際には、埋蔵文化財の有無の確認などをタルイピアセンターまでお問い合わせください。

## 10月21日(月)～27日(日)は「行政相談週間」です



児玉 俊和さん  
☎22-4943



後藤 省治さん  
☎22-3635

あなたの暮らしの中で、役所の仕事について、不満を感じたり、よく分からないということはありませんか。そんなあなたの声を、総務大臣が委嘱した行政相談委員がお聴きします。

行政相談週間に先がけ相談所が開設されますので、お気軽にご利用ください。相談は無料で、秘密は固く守られます。

とき 10月2日(水) 午後1時～4時

ところ 町福祉会館 2階相談室

※当日ご都合の悪い方は、総務省岐阜行政評価事務所  
(☎0570-090110)または行政相談委員にご相談ください。

## エコドームインフォメーション Vol.8

エコドームでは年に数回、イベントを開催しています。

7月28日(日)にはふとんの回収イベントを行い、早朝にもかかわらず、たくさんのふとんを積まれた利用者でにぎわいました。回収したふとんは、原料としてリサイクルされます。



エコドームはリサイクルできるもの(資源物)を回収しています。リサイクルできないものや、汚れているものは引き取れません。

営業日/火曜日以外の毎日、午前9時～午後5時  
問合せ/町エコドーム ☎22-1853(イヤゴミ)

## 今月のタルイっ子



弟思いでしっかり者のは一ちゃん、甘えん坊でんちゃんかいちゃん。仲良く元気に育つてね。

東 西村 <sup>はつ</sup>初 <sup>ね</sup>音 <sup>ちゃん(6才4カ月)</sup>  
<sup>かい</sup>快 <sup>と</sup>音 <sup>くん(2才6カ月)</sup>  
明啓さん、未奈さんのお子さん

「今月のタルイっ子」を募集しています。ご希望の方は、企画調整課地域振興係(内線285)までご連絡ください。

## 【9月は健康増進普及月間・食生活改善普及運動月間】

『1に運動 2に食事 しっかり禁煙 最後にクスリ』

健康は、日々の生活習慣からつくられます。少し気をつけるだけで、生活習慣病予防につながります。

たとえば「ウォーキングや庭いじり、家事など、日常での身体を動かす動作を10分増やす」「野菜料理を1皿増やす」など、簡単に続けてできそうなことから生活に取り入れることが健康づくりの第一歩です。

次の項目に1つでも当てはまる方は、この機会に自分の生活習慣を振り返り、自分に合った健康づくりを考えてみませんか？

### ☑チェックしてみよう！

- |                                  |  |
|----------------------------------|--|
| <input type="checkbox"/> 普段運動しない | <input type="checkbox"/> 歩かず車の移動が多い    |
| <input type="checkbox"/> 朝食をよく抜く | <input type="checkbox"/> 脂っぽいものをよく食べる  |
| <input type="checkbox"/> 甘い物が大好き | <input type="checkbox"/> 野菜や果物をあまり食べない |
| <input type="checkbox"/> たばこを吸う  | <input type="checkbox"/> 大体毎日お酒を飲む     |



ぎふ食育キャラクター  
ぎふまーいん



- 防災週間 ~ 9/5 (木)
- 自殺予防週間 9/10(火)~16(月)
- 老人週間 9/15(日)~21(土)
- 動物愛護週間 9/20(金)~26(木)
- 環境衛生週間 9/24(火)~10/1(火)
- 結核予防週間 9/24(火)~30(月)
- 秋の全国交通安全運動 9/21(土)~30(月)



町観光協会主催の「はちみつしほり体験会」がおこなわれ、町内外より20名の方が参加されました。町内の養蜂場ではちみつしほりを体験させてもらったり、ほか、ミツバチの生態や養蜂場のお話などを聞くこともできました。自分で搾ったのはちみつは特別あま〜く感じたに違いありません！

日	月	火	水	木	金	土
9/1 防災の日 古川医院 ☎22-0811	2 ●粗大ごみ収集 表佐・綾戸・雇川 促進住宅・東駒引 ・駒引(山田宅東のみ)	3 ●粗大ごみ収集 垂井(南宮参道以东) ・駒引・不破中前 ・ユニチカ前・ユニ チカ西・太平洋工 業寮	4 ●粗大ごみ収集 府中・岩手・平尾 心配ごと相談日	5 ●粗大ごみ収集 垂井(南宮参道以西) ・ユニチカバナタウン	6 ●粗大ごみ収集 宮代・栗原・神田 (東海道線以南)	7
8 藤井病院 ☎43-0032	9 救急の日	10	11 心配ごと相談日	12	13	14
15 古井医院 ☎22-0031	16 敬老の日 燃えるごみ休日収集 関ヶ原病院 ☎43-1122	17	18 心配ごと相談日	19	20	21
22 和田内科胃腸科 ☎23-2828	23 秋分の日 博愛会病院 ☎23-1251	24 清掃の日	25	26 障がい(知的・精神) 認知症に関する巡回 相談日(要予約) 心配ごと相談日 (法律相談:要予約)	27	28 結婚相談日
29 あいはら医院 ☎22-1013	30	10/1	2 心配ごと相談日	3	4	5

**休日診療当番医**  
診療時間 / 午前9時~午後4時30分  
当番医が変更になることがありますので、受診される際には、事前に連絡願います。

**各種相談** (福祉会館、午後1時~4時、問合せ 社会福祉協議会 ☎23-3335)

**障がい、認知症に関する巡回相談**  
(問合せ/健康福祉課 社会福祉係 内線238)

○9/16(月・祝)は燃えるごみの休日収集を行います。  
※ただし、通常の月曜日の「燃えるごみ」収集地域のみ。その他のごみの収集は行いません。  
○粗大ごみ収集期間は、アルミ缶・スチール缶の収集は行いません。この期間の燃えないごみは、粗大ごみと併せて収集します。

