

広報

# ◆たるい



平成23年  
(2011)

9月号  
NO.688

発行 垂井町役場  
〒503-2193  
岐阜県不破郡垂井町1532番地の1  
☎(0584)22-1151(代)

編集 企画調整課  
ホームページアドレス  
<http://www.ginet.or.jp/tarui/>

## 今年度は

## 「垂井町まちづくり基本条例」の

## 施行元年です



7月31日(日)  
タイムカプセルに、  
小中学生代表からの  
メッセージなどを収めました。

●協働のまちづくりの実現を目指して ..... 2~3  
●情報発信 ..... 4~9

●まちの話題 ..... 12~13  
●地区公民館事業 / IT講習ほか ..... 18~19

# 協働のまちづくりの 実現を目指して



今年度、垂井町まちづくり基本条例が施行されたことに伴い、7月31日(日)町文化会館において、住民・議会・行政の協働による、たるいまちづくりフェスタが開催されました。  
当日は、まちづくり住民活動団体による手作りのブース出展や、まちづくりについての講演、小中学生による未来に向けたメッセージ朗読などが行われ、約300人の方が参加されました。

## 10年後の垂井町へわたしたちからのメッセージ

フェスタ開催にあたり、各小中学校の代表27人から、10年後の垂井町に向けたメッセージをいただきました。

当日は、各校の代表から1人づつ、合わせて9人がメッセージを朗読しました。いただいたメッセージはタイムカプセルに投函、10年後に開封する予定です。みなさんの願う垂井町の実現に向け、住民・議会・行政で互いに手を取り合って進んでいきましょう。

各小中学校代表の方は次のみなさんです。

(敬称略 順不同)



垂井小学校 6年生 早野 智貴	東小学校 6年生 渡辺 眞衣	宮代小学校 6年生 加納 怜	表佐小学校 6年生 正岡 実怜
森 日和	廣瀬 菜央葵	竹中 朱里	富田 彪雅
近藤 紗菜	長谷 優花	山中 咲季	宮崎 菜穂



メッセージを披露し、タイムカプセルに投函する小中学生



### ●観光サイクリングツアー

中山道・垂井宿 ～南部コース編～

と き 9月23日(金・祝)  
午前8時30分から  
ところ JR垂井駅北口 観光案内所集合  
午前9時出発  
定員 先着30人  
参加料 1人2,000円(昼食と交流会代)  
レンタサイクルをご利用の方は  
1台500円  
問合せ 垂井宿にぎわい推進協議会  
☎47-8088

問合せ

まちづくりセンター  
利用時間:午前10時～午後6時  
(内線284、285)  
休業日:月曜日、年末年始、  
町中央公民館の閉館日

### ●Let'sウォーキングイベント

テ・マ つまづいたり転んだりしない歩き  
方をマスターしよう。  
と き 9月23日(金)午前9時30分～正午  
受付は9時から  
ところ 朝倉運動公園 つどいの広場  
(雨天:朝倉町民体育館)  
講師 元日本陸上競技連盟主任強化委員  
遠山汎さん  
対象 どなたでも  
参加料 200円(保険料込)  
申込方法 参加料を添えて下記まで(当日申  
込可) FAX・メールでの申込者  
は参加料当日払。  
申込・問合せ 垂井町宮代1993-1 勤労青少年  
ホーム内 たるいチャレンジクラブ  
Let's事務局 ☎・FAX 22-0139  
taruiletskh@ogaki-tv.ne.jp

### ●平成23年度第2回硬式テニス教室開催

～受講者募集～

テ・マ 健康と家族のコミュニケーションづくり  
と き 9月4日(日)～12月25日(日)  
毎週日曜日  
午前9時～午後0時30分  
(行事等開催日は中止)  
ところ 朝倉運動公園 第3テニスコート  
対象 町内在住・在勤の方とその家族  
(小学生は保護者同伴)定員70人  
指導者 日本プロテニス協会認定コ・チ  
小林敬子さんほか  
受講料 1人/4,000円 2人/7,500円  
3人/11,000円 4人/14,500円  
(家族での申込に限り、2～4人の  
割引受講料とします)  
往復はがきに住所、氏名、年齢、  
職業、電話番号を明記し、垂井町  
栗原1264-3 関谷一紀まで  
問合せ 町硬式庭球協会 河合  
☎22-4161

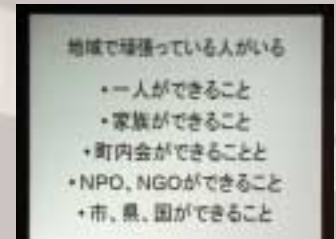




No.	団体名
1	虹の会
2	垂井町観光サイクリング協会
3	ふれあいサロン駒引
4	特定非営利活動法人こども見守り隊
5	垂井町街角案内の会
6	垂井町歴史教室
7	特定非営利活動法人泉京・垂井
8	総合型地域クラブたるいチャレンジクラブLet's
9	垂井町茶道会
10	東地区生きがいサロン
11	不破・9条の会
12	西濃医療生活協同組合不破支部
13	朗読ピア
14	垂井宿の歴史と文化を守る会
15	福祉うさぎの会
16	表佐地区いきいきふれあいサロン
17	野田ぬり系の会
18	たるい俳句会
19	南宮俳句大会実行委員会
20	垂井町美術協会
21	(財)岐阜県身体障害者福祉協会 不破支部垂井町分会
22	垂井町食生活改善協議会
23	垂井を愛する会グループ
24	生きがいサロン「元気会」
25	垂井青年クラブ
26	ひよこクラブ
27	谷寿会
28	泉の会
29	ボランティア連絡協議会
30	ふるさとの歴史を学ぶ会
31	垂井町生活学校
32	垂井町女性のつどい協議会
33	垂井宿にざわい推進協議会
34	岐阜チャームングラフターヨガクラブ



協働のまちづくりについて講演する  
認定NPO法人ソムニード  
専務理事 竹内ゆみ子さん



このタイムカプセルは、役場庁舎の北入口に設置してあります。役場に来庁された時には探してみてください。

2年生 不破中学校 大橋 優花	3年生 北中学校 橘 葵	6年生 岩手小学校 工藤 隼弥	6年生 府中小学校 松田 早登	6年生 合原小学校 栗田 州
中島 亨太	竹中 瑠衣	石山 瑛祐	富田 峻輔	北澤 遥香
井澤 宏太	河野 沙季	所 優衣	5年生 橋 颯	5年生 伊藤 萌



### ●軽運動(貯筋ステーション)教室

内容 立つ・座る・歩くための筋力・体力を貯めよう。  
とき 9月30日(金)~12月16日(金)  
毎週金曜日  
午前10時~11時30分 全12回  
ところ 町文化会館(朝倉町民体育館の場合も有)  
対象 原則60歳以上。定員30人(先着順)  
申込方法 全12回で3,000円(保険料込)  
参加料を添えて下記まで。  
申込問合せ 垂井町宮内  
勤労青少年ホーム内  
たるいチャレンジクラブ Let's 事務局  
☎22-0139

### ●積み木ワークショップ

とき 10月8日(土)  
・午前10時から  
・午後1時30分から  
ところ 町文化会館 小ホール  
対象 どなたでも  
参加料 親子1組 600円  
小学生以上1人 600円  
特記事項 詳細は、町文化会館・町中央公民館のポスターチラシにて  
申込問合せ 不破子ども劇場  
後藤 ☎22-6945  
森川 ☎24-0226

### ●ペタンクをしてみませんか

「ペタンク」とは、金属球を放り転がして的近づけ合う「カーリング」に似た、フランス生まれの競技です。  
とき 10月9日(日) 午前9時30分~正午  
ところ 町神田西公園(JR垂井駅南にしわか歯科の北西) 荒天時:町中央公民館  
講師 日本ペタンクブル協会普及指導員 畠山重光さん  
対象 運動できる服装(荒天時=上履き)で、年齢・性別問わず、どなたでも(参加無料)  
申込期限 10月2日(日)  
問合せ 垂井町 1928-1 畠山  
☎090-7306-9758

【掲載について】 掲載希望の方は、掲載を希望する月の前月1日(閉庁の場合は前日)までに、まちづくりセンターへ申請書を提出(必着)してください。(郵送、FAX、Eメールでの申請可)  
掲載は、町内で住民のみなさんが自主的に行い、町内全域にお知らせする行事(募集)などで、町内にお住まいの方の申請に限ります。また、営利目的、政治、宗教的活動は掲載できません。なお、広報のスペースの都合により、掲載をお断りする場合があります。

県消費生活相談員

相談方法/

面接相談(30分。要予約)

電話相談(予約不要。当日時間内に下記までお電話ください。)

予約受付/10月14日(金)までの午前8時30分～午後5時(土・日曜日、祝日を除く。)  
申込・問合せ/県民生活相談センター ☎058-277-1003

全国一斉

「高齢者・障がい者の人権あんしん相談」

高齢者、障がい者で、誰にも打ち明けることのできない悩みを抱えている方の電話相談に応じます。

受付日時/9月5日(月)～11日(日)  
平日:午前8時30分～午後7時  
土・日:午前10時～午後5時  
相談窓口/人権擁護委員・岐阜地方法務局職員  
☎058-245-6644

アルミ缶回収にご協力を

毎月第3火曜日、あゆみの家オリーブでは、役場北玄関前でのアルミ缶回収を行っています。

9月の回収日は20日、10月は18日で、いずれも午後2時から30分程度行います。ご協力をお願いします。

問合せ/あゆみの家オリーブ ☎22-4333

文化講演会

～9月1日より入場券発売～

と き/

1回目 10月8日(土)

J E T 日本語学校理事長  
金 美齡さん

2回目 11月12日(土)

脚本家 田淵久美子さん  
いずれも午後6時30分から

ところ/町文化会館

入場料/1,500円(1枚で2回公演が聴けます。)

入場券販売所/町文化会館、町中央公民館、タルイピアセンター、JA西美濃町内各支店、(株)青原堂垂井店  
問合せ/文化会館 ☎23-1010

第40回芸術文化祭  
(芸能祭第1部・華道展)

と き/9月25日(日)

午前9時から

ところ/町文化会館

入場料/無料

主 催/町芸術文化協会

問合せ/同協会事務局(文化会館内) ☎23-1010



社会生活基本調査にご協力を

総務省では、10月に社会生活基本調査を実施します。この調査は、1日の生活時間や過去1年間の自由時間における活動などから、各種行政施策の基礎資料を得るために行います。

9月上旬に「調査員証」を持った調査員が一部の地域(不破中前、宮代・西沢)を訪問し、世帯主や住所の確認に伺います。

なお、その中で調査対象となった世帯には、10月上旬から中旬にかけて、調査票の記入をお願いしますので、ご協力ください。

問合せ/県総合企画部統計課 ☎058-272-8187

浦上事務所(スギ薬局東側)

司法書士・土地家屋調査士・行政書士

- ◆相続登記等の登記業務全般・遺言書作成補助
- ◆借金相談 任意整理・破産・過払請求等
- ◆土地建物の調査・測量(土地の境界測量)
- ◆会社設立・解散・役員変更
- ◆農地転用許可申請・各種許認可申請
- ◆各種法律相談・裁判所提出書類作成

電話 0584-24-1716

相談無料・予約により土日の対応致します。



お墓を建てたい・修理したい

近藤石材におまかせ下さい。

- 工事写真の提出 ●経験豊富な有資格者
- 確かな耐震施工 ●安心の10年保証
- 見えない所も丁寧につくっています

屋外にお墓を展示してありますので  
ご自由にご覧下さい

昭和22年創業

AEON イオン特約店 墓石の近藤石材(株)

各墓地を見ますと墓石に彫かない形で建ててあるお墓が  
あります。本社では緑立後も劣化しない石を使用しています。

不破郡藤井町意源字石田4-9  
☎(0584)23-3186

【有料広告】

町では財源確保のため、有料広告を掲載しています。



## お知らせ

### 認知症を考える会

テーマ/認知症の正しい理解と介護方法  
 と き/9月16日(金)  
 午後1時30分～3時  
 ところ/博愛在宅ケアセンター 1階  
 参加料/無料  
 講 師/あいかわ施設長 淵上哲医師

問合せ/町在宅介護支援センター ☎23-4658

### 「多重債務110番」 無料相談会

と き/10月15日(土)  
 午後1時～4時  
 ところ/県民生活相談センター (岐阜市藪田南5-14-53 ふれあい福寿会館1棟5階)  
 相談対応/弁護士、司法書士、

## 集落を基礎とした農業経営の共同化・多角化による地域活性化研修会

町では、地域ぐるみで取り組む農業を推奨しています。  
 儲かる農業経営を<sup>もつ</sup>実践し、次世代に農地を引き継いでゆくには、どのような視点で取り組んでいけば良いか。講師の先生をお招きし研修会を行います。

講 師/岐阜大学 応用生物科学部 応用生物科学科 荒井 聡 教授  
 と き/9月29日(木) 午後1時30分から  
 ところ/町文化会館 小ホール  
 参加料/無料  
 対 象/農業に興味をお持ちの方、新たに農業に取り組みたいとお考えの方  
 問合せ/産業課 農林係(内線234)



## 小型動力ポンプを払い下げます

払い下げ器具/小型動力ポンプ 1台 (バッテリー要交換)  
 対 象/垂井町自主防災組織設置要綱に基づき結成した自主防災組織、町内企業その他町長が適当と認める方または団体(対象者の優先順位あり)  
 申込方法/9月28日(水)までに所定の申込書にて申し込みください。  
 申込・問合せ/企画調整課 生活安全係(内線209)

【有料広告】

### 家の外構工事・造成工事はお任せ下さい!!

外構、造成、エクステリア全般、下水宅内工事(垂井町認定)  
 こんなお悩みありませんか?  
 その他どんなお悩みでも (フェンス・駐車場・カーポート) (門扉・排水・土留め・農業水路など)

- ・家に駐車場を増やしたい
- ・車椅子用のスロープがほしい
- ・外塀を直したい

お気軽にお電話下さい(見積無料) 創業27年 **松栄工務店**  
 TEL23-1210 垂井町綾戸397-49

不破高校前「隣松寺霊園」  
**好評区画分譲中!**

全区画巻石付・駐車場完備・バリアフリー・水場有り・日当たり良好

霊園に関する事は、指定石材店へお気軽にお電話を!!

垂井 有限会社石円 佐久間石材店 関ヶ原 株式会社関ヶ原マーブルクラフト  
 ☎0584-22-0710 ☎0584-43-2016

町では財源確保のため、有料広告を掲載しています。

測定種目/立ち幅跳び、腕立て伏せ、腹筋運動、20秒間往復走、5分間走(希望者のみ)

準備/スポーツウェア、上履き用シューズ、タオル、お茶など

申込方法/9月30日(金)までに、生涯学習課スポーツ振興係(中央公民館内/内線293)の、所定の申込書に必要事項を記載の上、ご提出ください。

なお、未成年者は保護者の同意が必要です。

### ファミリー菜園の利用者

対象/町内の非農家世帯  
募集区画/いずれも1区画、先着順

垂井・金福地地区

(保健センター北)

府中・清水地区

(清水児童公園付近)

府中・新井地区

(府中保育園北)

使用料/1カ月100円

使用年数/2年間(一部1年間の区画有)

栽培できる作物/野菜、草花など(永年生の作物は除く。)

申込先/印鑑を持参のうえ産業課農林係(内線234)へ



### 「青少年健全育成大会」並びに「あつまれ みんな」

とき/10月1日(土)

ところ/町文化会館

内容/

青少年健全育成大会

午前9時から

- ・体験発表(青少年の主張)

- ・実践発表 東地区青少年健全育成町民会議

あつまれ みんな(小学生対象)

午前10時から

- ・ザ・チャレンジ

～なんでも体験ラリー～

(ストロー工作など)

主催/町教育委員会、青少年健全育成町民会議

問合せ/生涯学習課 社会教育係(内線224)

### 消費者知識向上講座

消費生活に関する知識を得たい方、高齢者と接する機会が多い方などを対象に行います。

テーマ/悪質商法の手口と対処法、金融商品の基礎知識など

とき/10月23日(日)

午前10時～午後4時

ところ/ふれあい福寿会館(岐阜市)

定員/100人(応募者多数の場合は抽選)

受講料/無料

申込・問合せ/10月7日(金)までに住所、氏名、電話番号、受講会場(岐阜市と記入)を、郵送、FAX、電子メールまたは電話でお申し込みください。

〒500-8570

岐阜市藪田南2-1-1

県環境生活政策課「消費者知識向上講座」宛

☎058-272-8204

FAX 058-278-2605

電子メール:c11260@pref.gifu.lg.jp

### 多治見・瑞浪・土岐市で開催の「国際陶磁器フェスティバル美濃'11」前売券を販売

開催期間/9月16日(金)～

10月23日(日)

販売期間/9月15日(木)まで

午前8時30分～午後6時15分

販売入場券/

大人 1,000円[当日券1,200円]

チケット1枚で、5催事に各1回

入場可能です。シルバー(65歳以上)、

パスポート引換券は取扱い

しません。

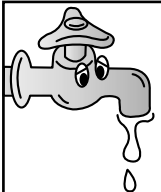
販売数量/100枚

販売場所・問合せ/産業課 商

工振興係(内線287)



★わくわくスタンプ  
毎週 火・水・木・金 **3倍進呈!!**  
★あなたのお誕生日の月は  
カット **50%off**です!!



**おまかせください  
水のトラブル!**

**西濃設備工業(株)**

垂井町表佐1265 ☎(0584)22-2404

【有料広告】

町では財源確保のため、有料広告を掲載しています。

# 募集します

## ふれあい垂井ピア2011 「フリーマーケットin朝倉」 出店者

と き/11月5日(土)・6日(日)午前10時～午後3時30分  
ところ/朝倉運動公園・ふれあい垂井ピア会場  
募集区画/40区画(先着順) 1区画 = 2m×3m  
ベニヤ・ピー箱などは用意しませんので、各自でご持参ください。

参加料/1,000円

申込資格/町内在住または在勤で、18歳以上の方  
業者の方の販売、飲食物の販売はできません。

申込期限/9月30日(金)

申込方法/参加料を添えて、担当課に備え  
付けの申込用紙に必要事項をご記入のう  
え、お申し込みください。

電話でのお申し込みはご遠慮ください。

問合せ/上下水道課 番窓口  
(内線206、261)



## — 生涯学習セミナー — 癒されたい 癒したい 「こけ玉づくり」

お部屋に癒しを呼び込みませ  
んか。

和室にも洋室にもマッチするこ  
け玉は、小さなオアシスになります。

と き/10月12日(水)

午前9時30分～11時30分  
ところ/中央公民館 2階会議室  
講師/NBFフラワーデザイナー  
森 由美子さん

材料費/700円

対象者/町内在住・在勤の方  
定員/先着15人

申込期間/9月6日(火)から  
定員になり次第終了。

中央公民館に見本の展示あり。

申込・問合せ/生涯学習課 社  
会教育係(内線224)



写真はイメージです。

## 観光協会員 —町のPR・活性化のため活動しませんか—

垂井町は豊かな自然環境に加えて、歴史遺産と文化財に恵ま  
れた大変魅力的な町です。私たちと共にこの魅力を内外に発信し、  
来町されるお客様を、精一杯のおもてなしでお迎えしませんか。  
みなさんのご入会をお待ちしています。

- ・まちづくり、まちおこしに関心がある方
- ・おもてなしに興味がある方
- ・旅行情報の収集に関心がある方
- ・その他観光に興味がある方

年会費/1,000円

申込・問合せ/町観光協会(役場産業課内 内線259)

## 第5回 町民体力テスト会 の参加者

と き/10月10日(月・祝)[体  
育の日]午前9時から

ところ/朝倉運動公園 町民体  
育館

参加資格/町内に在住・在勤・  
在学の小学1年生以上の健  
康な方(65歳位まで)

【有料広告】

**住まいのなんでも相談所**  
住宅リフォーム、宅地造成、宅内排水(町認定)  
耐震診断、耐震補強、車庫倉庫、水漏れ、  
カギ交換、外構、擁壁、兼入工事etc...  
あなたのオモイをカタチにします

設計から施工まで  
まかせて安心!

有限会社 桐建  
一級建築士事務所 桐建設計  
垂井町府中1919番地の2

(見積無料)  
お気軽にご相談ください

**TEL 22-0255**

**Sign**  
**KITAHARA**

総合看板業  
**きたはらかんばん** 北原工芸社  
不破郡垂井町112-7  
TEL 0584-22-0581 **電柱広告募集中**

町では財源確保のため、有料広告を掲載しています。

## 離職者のための支援制度

### 勤労者離職支援金交付制度

乳幼児から高等学校などに在学する子を扶養する勤労者の方が、勤務先の都合(倒産、閉鎖または業務縮小)により離職を余儀なくされた場合、支援金を交付します。

支援金額	・乳幼児・小・中学生	1人あたり月額	5,000円
	・高校生など	1人あたり月額	8,000円

### 離職者教育訓練給付金交付制度

離職した方の主体的な能力開発の取り組みを支援し、雇用の安定と再就職の促進を図るため、教育訓練給付金を交付します。

- 交付要件
- ・町内に1年以上居住し町税を完納している方
  - ・雇用保険(失業給付)を受けている方または受けていた方
  - ・離職後1年以内に厚生労働大臣が指定する教育訓練を受け、修了した方

上記の要件を全て満たした方が、交付対象となります。

### 雇用促進のための奨励制度 ー垂井町若年者・中高年齢者雇用促進奨励金ー

国のトライアル雇用制度を利用された町内に事業所を有する事業主の方が、引き続き町内に住所を有する若年者や中高年齢者の方を3カ月以上常用雇用した場合、1人につき10万円の雇用促進奨励金を交付します。

- 交付要件
- ・町内に事業所を有する事業主の方
  - ・町内に住所を有する若年者、中高年齢者の方を、国のトライアル雇用を引き続き3カ月以上常用雇用した事業主の方

上記の要件を全て満たした方が、交付対象となります。

注1)若年者は、トライアル雇用開始時点で40歳未満の方で、トライアル雇用終了後3カ月を経過した日まで常用雇用され、そのすべての期間において町内に住所を有すること。

注2)中高年齢者は、トライアル雇用開始時点で45歳以上の方で、トライアル雇用終了後3カ月を経過した日まで常用雇用され、そのすべての期間において町内に住所を有すること。

申込・問合せ 産業課 商工振興係(内線259)

トータル不動産の  
**heisei CITY LIFE**  
平成興産株式会社  
URL <http://www.heisei-k.co.jp/>

垂井町宮代513 TEL(0584)22-2000 FAX(0584)22-2119

浄化槽維持管理・排水管清掃(洗浄)  
一般廃棄物 収集運搬業



**株式会社 光商会**

岐阜県不破郡垂井町梅谷1056 ☎22-0572(代)

【関連会社】

仮設トイレ・フロ・ハウスのリース・販売

株式会社 ニューライト トウェンティワン  
☎22-5551

【有料広告】

町では財源確保のため、有料広告を掲載しています。



## 勤労者のための資金融資制度

### 勤労者離職支援金交付制度

医療・冠婚葬祭・教育・出産・家庭用品購入資金またはその他の生活に必要な資金を基準金利から0.3%優遇し、200万円以内で融資します。

- 融資要件
- ・20歳以上で、町内に1年以上居住し、かつ、同一事業所に1年以上勤務している方
  - ・返済が確実に認められる方
  - ・町税を完納している方

上記の要件を全て満たした方が、交付対象となります。

### 勤労者住宅資金融資制度

町内に、自ら居住するための住宅を新築、増築、改築または購入する資金を基準金利から0.05%優遇し、1,000万円以内で融資します。(中古住宅購入、外構工事、住宅取得時の頭金も融資可能)

- 融資要件
- ・同一場所に1年以上居住している方
  - ・同一事業所に1年以上勤務し、引き続き勤務しようとする方
  - ・収入月額が貸付元利均等月賦償還月額の4倍以上ある方  
(同居親族の収入を含むことができる)
  - ・20歳以上で、償還期日満了日時において65歳以下の方  
(継承者を指定して連帯債務とする場合は、65歳以上も可)
  - ・居住市町村税を完納している方

上記の要件を全て満たした方が、交付対象となります。

申込・問合せ 東海労働金庫 垂井出張所 ☎23-3877

### 優良勤労者をご推薦ください

町内の事業所に就労され、長年にわたって地域産業の振興に寄与されている方を表彰します。

事業主の方は、次の表彰基準により候補者の推薦をお願いします。

表彰基準/一般表彰：町内の事業所に10年以上勤務し、成績優秀な方

特別表彰：町内の事業所に30年以上勤務し、その功績が特に顕著な方

推薦方法/所定の推薦書があります。おたずねください。

推薦期限/9月16日(金)

表彰式/11月22日(火)

問合せ/産業課 商工振興係  
(内線259)



頑張ってくれる  
従業員のために…



そんな社長さんの思いを、

**国の退職金制度「中退共」がサポートします。**

掛金を助成 全額非課税 カンタン管理  
—— 家族従業員の加入もOK! ——

平成23年1月から同居の親族のみを雇用する事業所も加入できるようになりました。

詳しくはホームページをご覧ください。

(独)勤労者退職金共済機構 中小企業退職金共済事業本部  
TEL(03)3436-0151(代表) FAX(03)3436-0400

## 住宅のことならおまかせ

新築工事 リフォーム 介護住宅改修  
宅内下水 土木工事 よろず修繕工事

**株式会社 桐山工務店**

TEL 22-1328 FAX 22-1928

【有料広告】

(8) 特別職の報酬等の状況(平成23年4月1日現在)

区分	給料・報酬月額	期末手当	
町長	730,000円	6月期	1.90 月分
副町長	625,000円		
議長	290,000円	12月期	2.05 月分
副議長	250,000円		
議員	235,000円	計	3.95 月分

平成22年度に支給率0.2月引き下げ

3 職員の勤務時間その他の勤務条件の状況

(1) 勤務時間(平成23年4月1日現在)

勤務時間 午前8時30分から午後5時まで 1日7時間45分(休憩時間45分間を除く。)

(注) 役場等の開庁時間の延長に伴い時差出勤を実施しており、一部の職員は午前9時45分から午後6時15分までとなっています。また、施設などの職場によって勤務時間が異なります。

(2) 休暇制度(平成23年4月1日現在)

区分	内容
年次有給休暇	一の年(1暦年)につき20日 20日を限度として、残日数を翌年に繰り越し可 平成22年平均取得日数 6.3日
病気休暇	負傷または疾病のため療養する必要があり、勤務しないことがやむを得ない場合
特別休暇	代表的な特別休暇と付与期間 ボランティア休暇 5日 結婚休暇 5日 産前・産後休暇 産前6週間 妻の出産休暇 2日 産後8週間 子の養育休暇 5日 子の看護休暇 5日 慶弔休暇 1~7日 夏季休暇 3日
介護休暇(無給)	負傷、疾病または老齢により2週間以上の期間にわたり日常生活を営むのに支障がある配偶者、父母、子等を介護する場合 2週間以上6月以内

(3) 育児休業(平成23年4月1日現在)

区分	内容
育児休業(無給)	3歳に満たない子を養育する場合 その子が3歳に達する日まで 平成22年度育児休業取得者 12人 取得率 80%(男性0%、女性100%)

4 職員の分限および懲戒処分状況

(1) 分限処分状況(平成22年4月1日~平成23年3月31日)

分限処分とは、公務能率の維持向上を図るため、一定の事由によって職員がその職務を十分果たすことができない場合、職員の意に反した不利益な身分上の変動をもたらす処分をいいます。分限処分には、免職、退職、降任、降給の4種類があります。

処分事由	免職	退職	降任	降給	合計
勤務実績が良くない場合	-	-	1人	-	1人
心身の故障の場合	-	3人	-	-	3人
職に必要な適格性を欠く場合	-	-	-	-	0人
職制、定数の改廃、予算の減少により廃職、過員を生じた場合	-	-	-	-	0人
刑事事件に関し起訴された場合	-	-	-	-	0人
合計	0人	3人	1人	0人	4人

(2) 懲戒処分状況(平成22年4月1日~平成23年3月31日)

懲戒処分とは、公務員の規律を維持するため、職員の一定の義務違反に対する責任を問い、制裁として科する処分をいいます。懲戒処分には、免職、停職、減給、戒告の4種類があります。

処分事由	免職	停職	減給	戒告	合計
法令に違反した場合	-	-	-	-	0人
職務上の義務に違反したまたは職務を怠った場合	-	-	1人	-	1人
全体の奉仕者たるにふさわしくない非行のあった場合	-	-	-	-	0人
合計	0人	0人	1人	0人	1人

5 職員の服務の状況

職員は、全体の奉仕者として公共の利益のために勤務し、かつ、職務の遂行にあたっては、全力を挙げてこれに専念しなければならないにととされています。この趣旨を具体的に実現するため、地方公務員法によって、法令等および上司の職務上の命令に従う義務、信用失墜行為の禁止、職務上知り得た秘密を守る義務、職務に専念する義務、政治的行為の制限、争議行為等の禁止、営利企業等の従事制限など、民間企業の労働者とは異なる服務上の強い制約が課されています。

さらに、垂井町職員服務規程を制定し、職員が常に認識しておかなければならない基本的な心構えを定めています。

6 職員の研修および勤務成績の評定の状況

(1) 職員の研修の状況(平成22年4月1日~平成23年3月31日)

住民とともに活力あるまちづくりを進めるには、職員一人ひとりの確かな業務遂行能力に加え、創造力や政策形成能力など幅広い知識・能力の習得が必要となります。職員の資質向上、能力開発、組織活性化と意欲の向上を目指し、研修事業を実施しました。

研修名	受講者数	日数	内容
内部研修	60	1~4	実践的知識の習得および課題発見能力の向上 (内容:新規採用等職員研修、係長級昇格時研修、工事監督員研修、業務改善研修)
派遣研修	120	1~8	専門的・実践的知識の習得 (派遣先:市町村職員中央研修所、岐阜県市町村職員研修センター、岐阜県建設研究センター、日本経営協会、大垣地域広域市町村圏協議会、QCサークル東海支部岐阜地区)

(2) 勤務成績の評定の状況

地方公務員法第40条第1項の規定に基づき、平成18年度に整備した新たな人事評価制度で、全職員を対象に人事評価を実施(試行)しました。

7 職員の福祉および利益の保護の状況

(1) 公務災害の認定状況

職員の公務に起因する災害および通勤災害については、地方公務員災害補償基金が補償します。

平成22年度の認定件数は、1件です。

(2) 健康管理に関する状況

労働安全衛生法に基づき、職員の定期健康診断を実施しました。

(3) 共済制度

職員の生活の安定と福祉の向上を図るため、岐阜県市町村職員共済組合に加入しています。共済組合は、健康保険に相当する短期給付と厚生年金に相当する長期給付を行っています。

また、職員の掛金のみで運営する垂井町職員互助会を組織し、福利厚生事業を実施しています。

8 公平委員会の業務の状況

(1) 勤務条件に関する措置要求の状況

平成22年度中の措置要求はありません。

(2) 不利益処分に関する不服申立ての状況

平成22年度中の不服申立てはありません。

(3) 苦情処理の状況

平成22年度中の苦情処理はありません。

問合せ 総務課 人事係(内線218)

# 人事行政の運営等の状況

垂井町人事行政の運営等の状況の公表に関する条例第6条の規定により、垂井町の人事行政の運営等の状況について、次のとおり公表します。

## 1 職員の任免および職員数に関する状況

### (1)職員数の状況（各年4月1日現在）

区 分	職 員 数			主な増減理由
	平成22年	平成23年	増減数	
一般行政部門	158人	158人	0人	
教 育 部 門	35人	36人	1人	欠員補充
公営企業等部門	18人	17人	-1人	欠員不補充
合 計	211人	211人	0人	

(注)職員数は、一般職に属する職員数であり、地方公務員の身分を有する休職者などを含み、臨時および非常勤職員を除いています。

### (2)採用・退職の状況

平成22年度において実施した職員採用試験の内訳は、次のとおりです。

試 験 区 分	募集人数	受 験 者 数	採 用 者 数
行 政	若 干 名	25人	3人
土 木		3人	1人
建 築		4人	1人
保 育 士		15人	4人
保 健 師		1人	1人
土木施工管理技士		5人	2人
測 量 士		3人	0人
管 理 栄 養 士		1人	1人

平成22年度中に退職した職員数は、次のとおりです。

	H22.4.1～H23.3.31
退 職 者 数	13人

## 2 職員の給与の状況

### (1)人件費の状況

平成22年度普通会計決算における町の歳出額やそれに占める人件費の割合は、次のとおりです。

住民基本台帳人口 (22年度末)	歳 出 額 A	実質収支	人 件 費 B	人件費率 B / A	21年度 人件費率
人	千円	千円	千円	%	%
27,951	7,987,743	209,908	1,457,252	18.3	16.0

(注)人件費には、町長、議員等の特別職の給料・報酬などを含んでいます。

### (2)職員給与費の状況

平成23年度普通会計当初予算に計上された給与費の内訳と職員数は、次のとおりです。

職員数(A)	給 与 費				一人あたり 給与費(B/A)
	給 料	職員手当	期末・勤労手当	計(B)	
192人	714,964千円	94,279千円	256,313千円	1,065,556千円	5,550千円

(注)職員手当には、退職手当および子ども手当は含まれていません。

### (3)職員の平均給与月額

平成23年4月に支給した給与の平均額は、次のとおりです。

職 種	給 与			平均年齢
	給 料	職員手当	計	
一般行政職員	313,400円	44,300円	357,700円	39.7歳
技能労務職員	- 円	- 円	- 円	- 歳

### (4)職員の初任給(平成23年4月1日現在)

一般行政職員の初任給と、その後2年間引き続き勤務した場合の給料月額は、次のとおりです。

区 分	初 任 給	採用2年後
大 学 卒	172,200円	185,800円
高 校 卒	140,100円	149,800円

### (5)学歴別・経験年数別平均給料月額(平成23年4月1日現在)

学歴別・経験年数別の平均給料月額は、次のとおりです。

区 分	経験年数10年	経験年数15年	経験年数20年
大 学 卒	256,767円	300,800円	364,700円
高 校 卒	- 円	271,500円	304,200円

### (6)一般行政職の級別職員数と構成比(平成23年4月1日現在)

町の給与と条例に基づく給料表の級区分による標準的な職務内容、職員数および構成比は、次のとおりです。

区 分	7級	6級	5級	4級	3級	2級	1級	合計
標準的な職務内容	困難な業務が伴う課長	主幹	課長補佐	係長	主査	主任	主事	
職員数	8人	9人	11人	18人	42人	11人	19人	118人
構成比	6.8%	7.6%	9.3%	15.3%	35.6%	9.3%	16.1%	100%

(注)標準的な職務内容とは、それぞれの職務の級に該当する代表的な職名です。

### (7)職員手当の状況(平成23年4月1日現在)

区 分	内 容		
扶養手当	配偶者	月額 13,000円	
	配偶者以外の扶養親族	1人につき 月額 6,500円	
住居手当	借家の場合	月額12,000円を超える家賃を負担している場合、家賃の額に応じ月額27,000円まで	
	交通機関等利用者	運賃相当額に応じ月額55,000円まで	
通勤手当	自動車等利用者	片道2km以上の使用者に対して、距離に応じ月額2,000円から24,500円まで	
	支給実績	724千円	
特殊勤務手当	1人あたり平均支給年額	16,089円	
	職員全体に占める手当支給職員の割合	21.0%	
	手当の種類(12種)		
	へい獣処理手当	感染症防疫作業手当	
	死体取扱手当	廃棄物取扱手当	
	運転手当	電気主任技術者手当	
	危険物取扱手当	ボイラー・技士手当	
	一般廃棄物処理施設技術管理者手当		
	建築物環境衛生管理技術者手当		
	ダム管理主任技術者手当	除雪作業手当	
	時間外勤務手当	支給実績	37,575千円
	1人あたり平均支給年額	212,288円	
期末手当 勤労手当	期末手当	勤労手当	
	6月期	1.225 月分	0.675 月分
	12月期	1.375 月分	0.675 月分
	計	2.60 月分	1.35 月分
退職手当	職制上の段階・職務の級などによる加算措置	役職加算5～15%	
	平成22年度に支給率0.2月(期末0.15月、勤労0.05月)引き下げ		
	自己都合	勤奨・定年	
	勤続20年	23.50 月分	30.55 月分
	勤続25年	33.50 月分	41.34 月分
勤続35年	47.50 月分	59.28 月分	
最高限度額	59.28 月分	59.28 月分	
定年前早期退職特例措置	2～20%加算		



7月24日(日)

## 旧中山道垂井宿で盆踊り

旧中山道垂井宿で、町民盆踊り大会(垂井地区連合自治会主催)が開催され、多くの方でにぎわいました。

太鼓や三味線などおはやしの生演奏が大会を一層盛り上げ、浴衣姿などで盆踊りを楽しむ方たちとともに夏の夜まつりを幻想的に彩りました。

来年は、あなたも踊ってみませんか。

盆踊りを楽しむ参加者



7月25日(月)、27日(水)

## 町職員が規律訓練を実施



7月25日(月)、27日(水)の2日間にわたり、東消防署において、全職員を対象とした規律訓練を実施しました。

災害時、活動環境が平常時と異なることを理解し、いかなる状況においても迅速かつ的確に活動できるよう、行動力の強化を目的に行ったものです。

規律訓練の様子

7月30日(土)

## なんでだろう 不思議だね 楽しいね



毎年恒例「Let'sサイエンスフェスティバル」が町文化会館で行われ、町内の親子連れ約200人が、各ブースに分かれた“いろいろな不思議”を体験し、化学と触れ合いました。



プラバンで遊ぼうコーナー



8月7日(日)

## この日、私は魚になった ―町民水泳大会―

猛暑の中行われた町民水泳大会には約100人が参加しました。プールサイドで見守る仲間たちの声援を受け、力強く泳ぐ選手たち。大会が行われた朝倉町民プールでは、炎天下の中、涼しくも熱い闘いが繰り広げられました。

背泳を競う選手と見守る仲間たち



8月10日(水)

## 安全功労者総務大臣表彰を受賞



町女性防災クラブ会長の栗田伊美子さん

町女性防火クラブが、安全功労者総務大臣表彰(団体)を受賞しました。これは、同クラブが昭和46年4月の結成以降、火災予防知識の修得や町の防火意識高揚を図り、万一の場合に女性同士が互いに協力して活動できるような体制を整えてきたことに対して贈られたものです。

全国で10団体が受賞。消防関係だけではなく、社会および地域の安全に功労のあった団体や個人が対象となりました。

8月10日(水)

## 宮代公民館事業で陶芸教室



宮代公民館の「千之陶芸教室」が上石津緑の村公園で行われ、小学生とその保護者16人が参加しました。7月の教室の時に自分で作った作品に、今回は釉薬(=うわぐすり)を掛けます。

作品をどのように仕上げようかと、参加者は慎重に取り組んでいました。



作品に釉薬を掛ける参加者

完成をイメージして作戦会議

相談は  
安心ダイヤル

シャープ きゅう いち いち まる  
# 9 1 1 0



9月11日は「警察相談の日」です。

警察では次の内容について相談をお受けしています。

・犯罪などによる被害の  
未然防止に関する事

・県民の安全と平穩に  
関すること

・その他警察の行政に  
関すること

緊急通報

警察官に、事件・  
事故の現場へ直ぐ  
来てほしい時

「110」へ電話

相談

困りごとを  
相談したい時

「#9110」へ電話

警察安全相談室

「#9110」は、家庭電話・公衆電話・携帯電話からダイレクトにつながります。  
対面相談は、警察安全相談室のほか各警察署でお受けしています。

垂井警察署



男女共同参画社会の実現を目指して

ひとひと  
女と男の 和わ! 話わ! 輪わ!

企画調整課  
企画係  
(内線289)

ホームレスの男女比からみる男女共同参画

次の表は、厚生労働省が実施した「ホームレスの実態に関する全国調査」の全国のホームレス数を表しています。この表から分かるようにホームレスの男女数には大きな差があり、全体の9割以上が男性です。

あなたはどのように読み取りますか。

ここまで人数が違っていると、男女の生まれ育った環境や性別が影響していると考えざるを得ません。男女が互いにその人権を尊重し、喜びも責任も分かち合いつつ、個性と能力と可能性を十分に発揮することができる社会の実現のためには、男性のための施策も必要になってきます。

	男(人)	女(人)	不眠(人)	合計(人)
19年調査	16,828	616	1,120	18,564
20年調査	14,707	531	780	16,018
21年調査	14,554	495	710	15,759
22年調査	12,253	384	487	13,124
23年調査	10,209	315	366	10,890

(資料：厚生労働省 ホームレスの実態に関する全国調査より)

昨年度、国が作成した「第3次男女共同参画基本計画」の中にも『男性、子どもにとっての男女共同参画』について触れられています。とかく女性の社会的地位の向上や社会進出ばかりに目を向けられがちですが、同じ“ひと”として平等に目を向けることが男女共同参画社会実現に向けての重要なポイントといえます。

## ごみの減量にご協力を！

### “リサイクル体験広場”を利用しよう

今後の  
開催予定日： 9月11日・10月9日  
11月13日・12月4日  
(毎月1回、いずれも日曜日)

開催時間：午前9時から11時まで

開催場所：文化会館南駐車場

1月から7月までの7回の開催結果

- ・来場者 / 延べ1,259人
- ・1回平均 / 180人
- ・回収量 / 23.8 t
- ・1回あたり / 3.4 t (タイヤのホイールは除く。)



雨天の場合は中止です。  
屋外無線でお知らせします。

通常収集で出せなかったものが“資源”として出せます。資源を有効活用し、資源循環させる場所がこのリサイクル体験広場です。会場では「ごみが減った」「回数を増やして欲しい」などのご意見をいただきました。今後も当広場をご利用ください。

### 家庭で“生ごみ処理”をしよう

家庭ごみの約45%(重量比)が生ごみです。ごみの減量のため、家庭での生ごみ処理をお願いします。生ごみから出る水をしぼることも大切で、この“ひと手間”を加えることでごみの焼却過程での処理負担が減り、二酸化炭素の排出量を減らすことができます。

これは環境に優しいだけでなく、クリーンセンターの電力や燃料、町の支出の削減につながります。

リサイクル体験広場では生ごみ処理バケツの販売を行っています。また、生ごみ処理器の購入には補助金制度があります。

詳しくは、下記までおたずねください。



リサイクル体験広場の利用と生ごみ処理で、家庭ごみの減量を体感してください。

◎9/19(月・祝)は「燃えるごみ」の休日収集を行います。

※ただし、通常の月曜日の「燃えるごみ」収集地域のみ。その他のごみの収集は行いません。

◎9/23(金・祝)は、全てのごみ収集を行いません。

このページの問合せ 住民課 環境衛生係 番窓口(内線248、249)

# タルイピアセンター

## お知らせ

ミニ企画展「地震が起きた」9/1(木)~25(日)  
9/17(土)ロビーコンサート バイオリンソロコンサート(木村サマンサ)  
半兵衛さん似顔絵募集中! 10/14(金)まで



たるぴくん

## 新刊紹介

### 一般書 「霧野仙子」

やなせたかし かまくら春秋社



売れない漫画家ヤルセ・ナカスは、死のうとしてのぼってきた山の中で、花のような美少女、霧野仙子と出会った。そう、ふたりは一目で好きあったのだ…。アンパンマンで有名なやなせたかしが大人用メルヘンを書きました。イラストは宇野亜喜良。

- ・パワードスーツ (遠藤武文、講談社)
- ・流転の海 第六部 慈雨の音 (宮本輝、新潮社)
- ・それでも僕は「現場」に行く (野口健、PHP研究所)
- ・ニッポンの嵐 (嵐、M.Co.)
- ・悪党 小沢一郎に仕えて (石川知裕、朝日新聞出版)
- ・犬も食わない (上沼恵美子、学研パブリッシング)
- ・みのひだ地質99選 (小井土由光、岐阜新聞社)
- ・フリーエ変換 (佐藤敏明、ナツメ社)
- ・キツザニア裏技ガイド (廣済堂)

9月の展示コーナー  
一般  
秋の夜長のミステリー  
児童  
どうぶつだいすき!

### 〔開館日カレンダー〕

9月 休館日

日	月	火	水	木	金	土
				1	2	3
4	5	6	7	8	9	10
11	12	13	14	15	16	17
18	19	20	21	22	23	24
25	26	27	28	29	30	

開館時間  
10:00~18:00

☎ 23-3746

HP <http://www.ginet.or.jp/tarui/taruipia/>

### 児童書 「水辺の生きものとあそぶ12か月」

松橋利光 アリス館



田んぼを泳ぐカエルやオタマジャクシ、魚をねらって集まるサギ、池のほとりでくつろぐオシロリのつがい…。春夏秋冬の12か月を通して、さまざまな水辺の生きものをカレンダーをめくるように美しい写真で紹介しします。

- ・ドーンちーんかーん (武田美穂、講談社)
- ・地球をほる (川端誠、BL出版)
- ・ロック わんこの島 (水稀しま、小学館)
- ・かいけつゾロリのはちやめちゃテレビ局 (原ゆたか、ポプラ社)
- ・エリザベス・ブラックウェル (東園子、集英社)
- ・ぼくらの大脱走 (宗田理、ポプラ社)
- ・I Q探偵ムー夢羽、海の家へ行く。 (深沢美潮、ポプラ社)
- ・新妖界ナビ・ルナ5 (池田美代子、講談社)
- ・チームみらい (吉野万里子、学研)

## 歴史探訪

### 岩手祥光寺の濃尾大震災供養碑

9月1日は防災の日です。この日は大正12年(1923)多くの犠牲者を出した関東大震災にちなみ防災意識を高めるという目的で制定されました。

この地域では、今からちょうど120年前の明治24年(1891)10月28日、濃尾地震という大きな地震がありました。この地震による全国での死者は7,273人、全壊、全焼の建物は142,177戸とされています。岐阜県の被害は特に甚大でしたが、不破郡垂井、関ヶ原両地方は振動は激烈であったが人家幾分の被害に止まりと当時の記録では垂井町の被害は比較的少なかったと報告されています。

垂井町岩手の祥光寺には、震災死者之墳という碑が建てられています。この碑は明治25年10月28日に濃尾震災の一周忌で建てられたものです。

被害が少なかったといわれる垂井町にこのような碑があるのはなぜでしょうか。これには岐阜や大垣近辺の寺院などは甚大な被害を被り、供養をおこなうことができなかつたからと推測されています。震災の復興には長い時間が必要なので



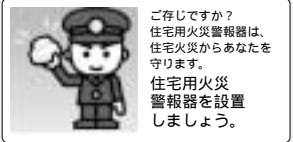
濃尾大震災供養碑

開発事業を行う際には、埋蔵文化財の有無の確認などをタルイピアセンターまでお問い合わせください。



# 消防署だより

火災情報を知りたいとき  
☎ 24-1090  
火災情報テレホンサービス



救急車が着くまでに  
あなたは  
何ができますか？

## 9月9日は救急の日

救急車が着くまでに何らかの処置ができるかどうかで救命率が大きく変わります。

不破消防組合では、普通救命講習・救急法の講習を行っています。

もしものために受講しませんか。



### 普通救命講習・救急法を 随時開催

申込みは、10人から受け付けます。

問合せ / 不破消防組合 東消防署

消防防災係 ☎23-0119

## 防災品の普及について

### 火災の拡大を防ぐ防災品

火が接触しても燃え広がらないように加工した繊維製品のことを防災品といい、使用することで、火災の拡大を防ぐ有効な手段となります。

### いろんな防災品をとりいれよう

衣類・・・ガスコンロやストーブに近づきすぎて、衣類に火が燃え移る事故が高齢者に多発していますが、防災衣類を着用することで、燃え移りにくくすることができます。

カーテン・・・住宅火災の場合の多くは、カーテンに炎が燃え広がって天井に火がまわっていますが、カーテンを防災品にすることで、被害を最小限にすることができます。

じゅうたん・・・たばこやマッチなどをじゅうたんの上に落とした場合、通常は数十分で燃え始めますが、防災品のじゅうたんの場合、黒く焦げる程度といわれています。



## 素晴らしい操法を展開 表佐分団

8月7日(日)恵那市で開催された第60回  
県消防操法大会において、郡代表として出場  
した表佐分団が見事7位の「優良賞」を受賞  
しました。



あなたも生き生きライフにチャレンジしてみませんか

# 地区公民館事業 受講者・参加者を募集



## 垂井公民館 ☎ 23-1409

事業名	実施日(曜日)	時間	場所	定員	対象
子ども茶道教室	9月10日(土)	9:00 ~ 11:00	垂井公民館	15	小中学生
手作り工房(手芸)	9月17日(土)	14:00 ~ 16:00	〃	〃	一般

## 東公民館 ☎ 23-0028

事業名	実施日(曜日)	時間	場所	定員	対象
園芸菊づくり教室	9月25日(日)	13:30 ~ 15:30	東公民館	15	一般
チャレンジ教室	俳句教室	9月3日(土)	〃	-	小学生
	グラウンドゴルフ教室	9月10日(土)	〃	東小学校	-

## 宮代公民館 ☎ 22-1010

事業名	実施日(曜日)	時間	場所	定員	対象	
ソーラン踊り	毎週金曜日	19:30 ~ 21:30	宮代公民館	-	一般	
陶芸教室	9月7日(水)、11日(日)	9:30 ~ 17:00	〃	-	〃	
乳幼児期家庭教育学級	9月14日(水)	9:30 ~ 11:00	宮代保育園	-	乳幼児と親	
千之ワクワク・チャレンジ	手品教室	9月25日(日)	9:30 ~ 11:30	宮代公民館	-	小学生

## 表佐公民館 ☎ 22-1011

事業名	実施日(曜日)	時間	場所	定員	対象	
陶芸教室	9月1日(木)、8日(木)、29日(木)	19:30 ~ 21:30	表佐公民館	15	一般	
剪定教室	9月11日(日)	10:00 ~ 12:00	〃	20	〃	
園芸教室(花づくり)	9月15日(木)	14:00 ~ 16:00	〃	〃	〃	
手芸教室	9月16日(金)	〃	〃	15	〃	
ちさと子ども教室	ロケットづくり	9月10日(土)	9:00 ~ 12:00	〃	30	小学生
	万華鏡づくり	9月24日(土)	〃	〃	〃	〃

## 合原公民館 ☎ 23-0931

事業名	実施日(曜日)	時間	場所	定員	対象
書道教室	9月15日(木)	14:00 ~ 16:00	合原公民館	20	一般
合原地区大運動会	9月18日(日)	8:20 ~ 15:00	合原小学校グラウンド	-	地区住民
栗原おどり伝承大会	9月19日(月)	19:00 ~ 21:00	八幡神社境内	-	一般
農産園芸教室	9月21日(水)	14:30 ~ 16:30	合原公民館	30	〃

～ みんなでつくるう、子どもの笑顔があふれるまち ～



# すまやか子育て 応援ページ



垂井町子育て

検索



## 9月11日～10月10日のイベント

日	月	火	水	木	金	土
11	12 ふれあいサロン 子育て支援センター	13 ふれあいサロン 子育て支援センター	14 ふれあいサロン 子育て支援センター	15 ふれあいサロン 子育て支援センター (パネルシアターをみよう)	16 ふれあいサロン 子育て支援センター	17
18	19	20 ふれあいサロン 子育て支援センター	21 ふれあいサロン 子育て支援センター	22 ふれあいサロン 子育て支援センター (紙粘土で遊ぼう)	23	24
25	26 ふれあいサロン 子育て支援センター	27 ふれあいサロン 子育て支援センター	28 ふれあいサロン 子育て支援センター	29 ふれあいサロン 子育て支援センター (体操をしよう)	30 ふれあいサロン 子育て支援センター	10/1
2	3 ふれあいサロン 子育て支援センター	4 ふれあいサロン 子育て支援センター	5 ふれあいサロン 子育て支援センター びよびよキンダー	6 ふれあいサロン 子育て支援センター (大きくなったかな?)	7 ふれあいサロン 子育て支援センター	8
9	10					

### 地域子育て支援センター

子育て家庭の憩いの場、遊び場、交流の場としてご利用ください。

親子で楽しめる製作やリズム遊びなどを開催しています。

また、専任の保育士が常駐していますので、子育ての悩みや疑問をお気軽にご相談ください。

利用時間：午前9時～正午 / 午後1時～3時

(土日祝日・年末年始を除く。)

ところ・問合せ：垂井北子育て支援センター(垂井北保育園内)

☎23-4484

表佐子育て支援センター(表佐保育園内)

☎23-0767

### ミニうんどうかいのご案内

とき：10月13日(木) 午前10時～11時

ところ：垂井北子育て支援センター

垂井北保育園園庭

(雨天：いずみの園プレイルーム)

表佐子育て支援センター

表佐保育園園庭

(雨天：南体育館)

\*お友だちを誘ってぜひご参加ください。



### 子育てふれあいサロン

お子さんの遊び場、子育て相談の交流の場としてお気軽にご利用ください。

経験豊かなスタッフがお待ちしております。

利用時間：午前9時～正午

(土日祝日・年末年始を除く。)

ところ：岩手保育園内子育てサロン室

問合せ：町社会福祉協議会

☎23-3335



### 移動子育て支援センター \*びよびよキンダー\*

『おはなしミニトマトさんの親子遊び』

パネルシアター、手遊び、手袋人形など親子で楽しめる遊びがいっぱいです。ぜひ、ご参加ください。

開催日(場所)

10月5日(宮代保育園)・10月14日(府中保育園)

10月19日(垂井西保育園)・10月26日(垂井東保育園)

11月2日(綾戸保育園)



# 遺族基礎年金

『遺族基礎年金』は、～ のいずれかに該当する方が亡くなったときに、その方によって生計を維持されていた「子のある妻」または「子」に支給されます。

国民年金の被保険者

国民年金の被保険者であった60歳以上65歳未満の方で、日本国内に住所を有していた方

老齢基礎年金の受給権者

老齢基礎年金の受給資格期間を満たしている方



ただし、次の点について注意が必要です。

(1) または の場合は、死亡日の属する月の前々月までの被保険者期間のうち「保険料納付済期間」と「保険料免除期間」の合計が、3分の2以上必要となります。

ただし、死亡日が平成28年3月末日以前で、亡くなった方が65歳未満であれば、死亡日の属する月の前々月までの直近の1年間に保険料の未納がなければよいことになっています。

(2) 「子」とは、18歳に到達する年度末までの子、または1級・2級の障害の状態にある20歳未満の子が対象です。亡くなられた当時、胎児であった子も、出生以後に受給対象となります。

なお、婚姻している子は対象外となります。



## 平成23年度

子の数	子のある妻に支給される年金額	子に支給される年金額
1人	1,015,900円	788,900円
2人	1,242,900円	1,015,900円
3人	1,318,500円	1,091,500円
4人以上	3人のときの額に子1人につき75,600円を加算	3人のときの額に子1人につき75,600円を加算

詳しくは、町ホームページ

(<http://www.ginet.or.jp/tarui/tebiki/nenkin.html>) をご覧いただくか、下記までおたずねください。

問合せ / 大垣年金事務所 ☎78-5166  
住民課 保険年金係 番窓口  
(内線 236、237、247)

## 大垣ケーブルテレビガイド

☎82-1200  
<http://www.ogaki-tv.co.jp> デジタル12ch / アナログ6ch



### 【特別番組】

垂井町議会第4回定例会一般質問  
30日(金) 123ch 午後6時～ほか

### 【レギュラー番組】

9月のレギュラー番組には岩手保育園が登場します!

#### げんきはなまる

月～日 午後8時30分～ほか  
・19日(月・祝)～岩手保育園 すみれ組

#### ニュースのひろば

火～日 午後6時～ほか

#### 里見まさとのご町内探訪

5日(月)～11日(日) 午後7時～ほか  
今回は「大垣市上石津町牧田」

#### OCTテレビ学園

12日(月)～18日(日)  
午後7時～ほか

#### Local suppli (ローカルサプリ)

1日(木)～4日(日)・12日(月)～18日(日)・26日(月)～  
午後7時45分～ほか

#### TV増刊号「みるチャン」

5日(月)～11日(日) 午後7時45分～ほか

#### 暇つぶしTV マチサガ!

19日(月・祝)～25日(日) 午後7時～ほか

#### 推理サスペンス劇場

19日(月・祝)～25日(日) 午後7時45分～ほか

#### まるっと

1(木)～4(日)・26日(月)～ 午後7時～ほか

べっとのじかん TVギャラリー 風にふかれて  
やじ馬ちゃんねる 推理! グルメ名探偵 好評放送中!

<http://www.ogaki-tv.co.jp/>  
E-mail [oct@ogaki-tv.co.jp](mailto:oct@ogaki-tv.co.jp)  
身近な情報をお寄せください。

行事	日時・場所	対象	内容・持ち物など
健康栄養相談	10月3日(月) 9:30～11:00 保健センター 13:30～15:00 老人福祉センター	健康についてお悩みの方	内 容：血圧測定、健康・栄養相談 持ち物：健康手帳、みそ汁(すまし汁)の上澄み液(大さじ1杯程度) 塩分濃度測定のため
乳 幼 児 すこやか相談	10月4日(火) 9:30～11:00 保健センター	乳幼児とその保護者	内 容：身体計測、個別相談 持ち物：母子健康手帳
ポリオ予防接種	10月5日(水) 受付 13:00～14:00 保健センター	平成22年7月・8月・9月生まれ	持ち物：母子健康手帳、「RUN」の予診票(白色) 「予防接種と子どもの健康」をよく読んでからお出かけください。 予診票がない方は、保健センターで交付を受けてください。 体調などが悪い方は、他の実施日に受けてください。
4 か月児健診	10月6日(木) 受付 13:00～14:00 保健センター	平成23年5月生まれ	持ち物：母子健康手帳、「RUN」の問診票(1枚) 内容など詳しくは案内はがきをご確認ください。 体調などが悪い方は、翌月以降に受けてください。
11 か月児健診	10月7日(金) 受付 13:00～14:00 保健センター	平成22年11月生まれ	持ち物：母子健康手帳、「RUN」の問診票(2枚) 内容など詳しくは案内はがきをご確認ください。 体調などが悪い方は、翌月以降に受けてください。

## 9月は健康増進普及月間・食生活改善普及運動月間

- 1に運動 2に食事 しっかり禁煙 最後にクスリ -

生活習慣病は日常生活のあり方と深く関連しています。健康の保持・増進を図るためには、運動習慣の定着や食生活の改善といった健康的な生活習慣の確立が重要です。

いつまでもいきいきと過ごせるよう、この機会に日ごろの生活習慣を振り返ってみませんか。

### 野菜不足には、あとトマト半分

生活習慣病予防の観点からは1日に350gの野菜を食べることが推奨されています。ほとんどの方は毎日約250gの野菜を食べているといわれているので、追加するのはトマトなら半分、野菜炒めなら半皿分。

難しい量ではありません。

朝食や昼食にプラスするのがコツだそうです。

始めましょう“野菜生活”。



## 子宮頸がん予防ワクチンの接種を再開

ワクチン不足により、一時的に見合わせていました子宮頸がん予防ワクチンの接種を、再開しています。

町では今年度中学校1年生～高校2年生相当のお子さんに、接種費用の全額を助成していますので、ご希望の方は、母子健康手帳を持参のうえ、保健センターで予診票の交付を受けてください。

問合せ / 保健センター ☎22-1021

行事	日時・場所	対象	内容・持ち物など
結核・肺がん検診	9月12日(月) 保健センター	胸部レントゲン検査 昭和47年4月1日までに生まれた方で申込者  喀痰細胞検査 胸部レントゲン検査を受ける50歳以上の方で、喫煙指数が600以上または6か月以内に血痰があった方(希望者のみ)	持ち物：受診はがき、受診料(レントゲン検査600円、喀痰検査100円) 昭和16年4月1日までに生まれた方などは受診料が免除になります。詳しくは案内はがきをご確認ください。
	9月13日(火) 岩手公民館		
	9月14日(水) 宮代公民館		
	9月21日(水) 府中公民館		
	9月22日(木) 表佐公民館		
	9月27日(火) 東公民館		
	9月29日(木) 保健センター いずれも受付 9:15～11:00、 13:15～15:00		
	9月28日(水) 受付13:15～15:00 合原公民館		
食改中央研修会	9月15日(木) 7:30～18:45 上高地	食生活改善推進員	内 容：運動実習(ウォーキング) 持ち物：運動のできる服装、雨具、タオル、お茶または水
離乳食学級 かみかみコース	9月20日(火) 10:30～11:30 保健センター	平成23年1月・2月生まれの乳児の保護者	内 容：離乳食中期～後期のすすめ方、離乳食の試食 持ち物：母子健康手帳、筆記用具 お子さん連れで参加できます。 予約の必要はありません。
胃がん検診	9月30日(金) 受付8:45～10:45 保健センター	昭和47年4月1日までに生まれた方で申込者	持ち物：受診はがき、受診料700円 昭和16年4月1日までに生まれた方などは受診料が免除になります。詳しくは案内文をご確認ください。

9月9日(金)は『救急の日』

9月4日(日)～10日(土)は『救急医療週間』

- 小児救急電話相談(8000)をご存じですか -

休日・夜間の突発的な子どもの病気で、どう対処したらよいのか迷った時に、小児科医師・看護師への電話相談ができます。

相談時間/月～金曜日：午後6時～翌朝8時

土・日曜日、年末年始(12月29日～1月3日)：24時間

電話番号/携帯電話、固定電話のプッシュ回線からは局番なしの「8000」、その他からは「☎058-240-4199」

相談員/看護師(必要に応じて小児科医師)

注意点/・保護者の目から見てお子さんの症状が明らかに重篤・重症と思われる時は、119番で救急対応を依頼してください。

・相談は無料ですが、電話料金は相談者の負担となります。

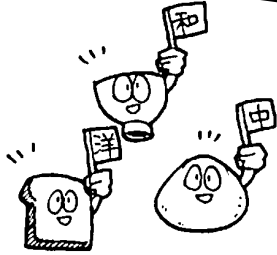
・あくまで電話による相談であり、診療を行う事はできません。





肥満や高血圧、高コレステロールなど、食生活の習慣が原因となる病気が増えています。これらの生活習慣病を予防するために、次のことに心がけて食事しましょう。

## 食生活習慣の予防と食事



脂肪のとりすぎを避けるため、料理は和風、洋風、中華風など、いろいろ組み合わせるようにする。

肥満を避けるため、砂糖の入った菓子や清涼飲料水をとりすぎないようにする。



体に大切なビタミンを補うため、野菜を毎日たっぷり食べるようにする。緑黄色野菜を意識して食べる。

食物繊維を含む、いも類や海藻類も食べるようにする。



### 健康運動講座 参加者募集

対象 おおむね60歳以上の方  
 定員 各会場30～50人程度（予約不要）  
 内容 健康についての話  
 イスに座ってできる簡単な体操など  
 受講料 無料  
 服装・持ち物 運動のできる服装  
 屋内用の運動靴  
 水またはお茶（500ml程度）

月 日	時 間	場 所
9月 2日(金)	13:45～15:15	合原公民館
8日(木)	10:00～11:30	岩手公民館
"	13:45～15:15	府中公民館
12日(月)	10:00～11:30	東公民館
"	13:45～15:15	宮代公民館
20日(火)	13:45～15:15	生きがいセンター
30日(金)	10:00～11:30	表佐公民館

問合せ 健康福祉課 高齢福祉係 番窓口（内線 229）

### かんたん料理教室参加者募集

対象 おおむね60歳以上の方（1人暮らし、男性のみの世帯など）  
 と き 10/3(月)、11/9(水)、12/15(木)、1/23(月)の午前10時～午後1時  
 と ころ 保健センター  
 内 容 電子レンジを使ったかんたん調理実習  
 定 員 15人  
 参 加 料 1回400円  
 持 ち 物 エプロン、三角巾、ふきん2～3枚、筆記用具  
 申 込 方 法 電話にてお申し込み。なお、申し込みは随時受け付けますので、初回から参加されない方も参加可能です。  
 申 込 先 健康福祉課 高齢福祉係 番窓口（内線229）または保健センター ☎ 22-1021





こんにちは

# 地域包括支援センターです

## 今月のテーマ 骨粗鬆症を予防しよう。

骨粗鬆症は、骨密度が減少して骨折しやすくなる病気で、日本では約1,000万人の患者がいるといわれています。

骨が弱くなると、ちょっとしたことで、骨折しやすくなり寝たきりの原因になります。

背骨が圧迫されて、つぶれて激しい痛みのため日常生活での動作が制限されたり、背中が丸くなって内臓が圧迫されるため、消化不良になったり食べた物が食道へ逆流しやすくなって胸焼けがします。

### 食事、運動に気をつけて、骨量の減少をくい止めよう。

#### 食 事

体の中に入ってくるカルシウムより、出ていくカルシウムのほうが多ければ、骨量は減り、骨からどんどんカルシウムが出ていくこととなります。体内のカルシウムの99%は骨に含まれていますが、血液中のカルシウム濃度は一定に保たれるため、カルシウム摂取量が少ないと、カルシウム濃度を保つために骨のカルシウムが使われます。積極的にカルシウムを摂取しましょう。

#### カルシウムを多く含む食品

食 品	100 g 中の含有量 (mg)	食 品	100 g 中の含有量 (mg)	食 品	100 g 中の含有量 (mg)
ひじき	1400	プロセスチーズ	630	練乳 (無糖)	270
鰯丸干し	1400	しらす干し	530	木綿豆腐	120
脱脂粉乳	1100	切干し大根	470	ヨーグルト	110
わかさぎ	750	小松菜	290	納豆	90

#### ビタミンDを多く含む食品 (カルシウムの吸収を促進する働きがある)

食 品	100 g 中の含有量 (IU)	食 品	100 g 中の含有量 (IU)	食 品	100 g 中の含有量 (IU)
干しきくらげ	16000	かれい	920	うなぎ	560
生さけ切り身	1300	干しいたけ	640	さんま	440

#### 骨を強くする運動

骨にカルシウムを蓄えるためには、日常生活に散歩や階段の上り下りを意識的に取り入れて運動量を増やしましょう。体重をかける運動(強く足踏みしたり、階段の上り下りなど)をした後にカルシウムを補給すると、より効果的に骨密度を強化できます。

#### 健康運動講座受講の様子



府中地区 岩田清司さん

運動を続けて腰痛予防をしています。



岩手地区 所 道子さん

食べる煮ぼしをおやつにして、お菓子を食べないよう気をつけています。またウオーキングもしています。

問合せ 健康福祉課 地域包括支援センター 番窓口 (内線 240)



お誕生 おめでとうございます  
住所 お子さん 親さん

東神田 安部 沙南	平尾 安田 健流	垂井 藤墳 律輝	清水 木村 心寧	表佐 山河 愛奈	清水 市川 夏海	表佐 和田 真帆	垂井 山之上 琢	宮代 野漣 亮佑	垂井 藤井 陽	垂井 中村 美那
樹景	篤生	智基	仲司	裕二	博樹	真奈美	賢香	辰奈子	剛和子	邦文

# 戸籍の窓

平成23年 7月6日~8月5日 受付分

謹んで おくやみ申し上げます  
住所 氏名 年齢

垂井 梅田 輝雄 81歳

ご結婚 おめでとうございます

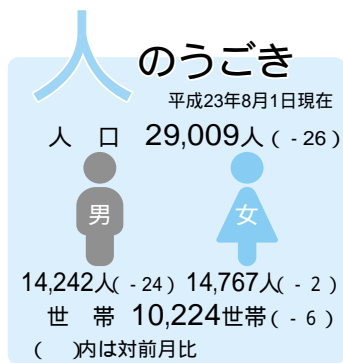
山内 崇	桑原 美幸	岡田 悠佑	長澤 花菜	藤田 和也	岩井 望	安藤 久義	高橋 真紀	河合 嶺平	高木 美奈	浦 篤	梶田 望	久保川 雄士	伊藤 恵里香
表佐	表佐	垂井	京都府	綾戸	揖斐川町	伊吹	池田町	大垣市	大垣市	大垣市	東神田	東神田	垂井

大石 安田 郁

府中 山本 悠央

美香 茂

みなみ 佑志



垂井 井代	垂井 中村	宮代 西川	垂井 松嶋	岩手 小川	表佐 長井	宮代 中山	表佐 西脇	市之尾 岩田	垂井 石井	宮代 桐山	宮代 木村	大滝 大崎	綾戸 柳瀬
八代子	那美子	静香	篤善	道治	サ、ヨ	則子	輝夫	敏子	義記	すま	正	忠好	生六
72歳	97歳	59歳	76歳	82歳	90歳	77歳	73歳	78歳	84歳	90歳	78歳	74歳	78歳

## 今月のタレっ子

宮代 水野 絢心くん (2歳11ヵ月)  
けんしん けんしん  
邦信さん・めぐみさんのお子さん

電車が大好きで、車掌さんになりたい絢心。  
「絢心の電車に乗るのを、楽しみに待ってまーす」



## 広報クイズ

クイズに答えて  
垂井町グッズをもらおう

No.177

と について、 に入る文字や数字をお答えください。  
ふれあい垂井ピア2011「フリーマーケットin朝倉」の者を募集します。  
食事、運動に気をつけることで、量の減少をくい止めることができます。  
今月号の中で印象に残った記事の、ご感想をお寄せください。

### 広報クイズ8月号の正解

一補強  
- I T

広報クイズ 9月号 答え	郵便番号 503-2193
郵便番号 住所 氏名 年齢	垂井町役場 企画調整課 まちづくりセンター 行
町へのご意見や広報の感想などを書いてください。	〒000000

【応募方法】  
はがきに、次のように記入してお送りください。  
応募締め切り日 9月30日(金)消印有効  
正解者の中から抽選で、町観光協会オリジナルグッズをプレゼントします。  
当選者の発表は、発送をもってかえさせていただきます。



# まちかど写真館



## —夏の思い出—

7月20日(土)に朝倉運動公園で開催された「サンサン共和国(主催:町青年のつどい協議会)」には、約200人の方が参加されました。

## 垂井文芸(俳句)

父と子の境を崩す冷し酒	服部 真六
秋暑し薄めてつかふ麵の汁	三和 光子
鍊土へと昇格なりて百日紅	川合 千代子
秋霖を誘ふ雲ゆき表佐太鼓	竹並 朋喜
鰯雲明日の日和を疑はず	多和田 敦子
揚げ茄子の紫紺のひかり皿に盛る	小宅 美沙
しなやかに城址に揺れる女郎花	富田 実郎
アテネの旅晚餐会の冷奴	木村 邦夫
陽の中に落穂拾ひの影添ひし	高木 和子
紫陽花の雫七色雨上がり	中村 初代
月光を朱殿に浴びて雅楽の秀	高木 紫雲
秋草を活けて自適の暮しかな	高木 初枝
秋桜径にたわめど嫌はれず	児玉 信子
谷川に西瓜沈めて父の里	日比 喜久枝
追ひ込みの祭太鼓の響く夜	宮野 房子
薄紅葉彩をつつせし涼	上田 久恵
軍手ごと丸めて捨てし草虱	藤墳 淑女
夜千梅星に旨さを詫しけり	中川 千代
どの癖も父系でありし蚊遣香	福井 みどり
蝸は世をはかなみて哀愁歌	高木 万翠

## 「今月のタリイっ子」大募集

「今月のタリイっ子」コーナーに、お子さんを登場させてみませんか。希望される方は、企画調整課まちづくりセンター(内線285)までご連絡ください。

- 防災週間 ~ 9/5(月)
- 老人週間 9/15(木)~21(水)
- 秋の全国交通安全運動 9/21(水)~30(金)
- 空き缶クリーン・キャンペーン週間 9/24(土)~10/1(土)
- 環境衛生週間 9/24(土)~10/1(土)



日	月	火	水	木	金	土
<p>9/1(月・祝)は燃えるごみの休日収集を行います。 ただし、通常の月曜日の「燃えるごみ」収集地域のみ。その他のごみの収集は行いません。 9/23(金・祝)は全てのごみ収集を行いません。 粗大ごみ収集の詳細は、広報たるい18月号をご覧ください。 粗大ごみ収集期間の9/5~9はアルミ缶・スチール缶の収集は行いません。 不燃ごみは、粗大ごみとあわせて収集します。</p>				<p><b>9/1</b> 防災の日</p>	<p><b>2</b> 健康運動講座 (合原公)</p>	<p><b>3</b></p>
<p><b>4</b></p> <p>博愛会病院 ☎23-1251</p>	<p><b>5</b> 粗大ごみ収集 表佐・綾戸・雇用促進住宅・東駒引</p>	<p><b>6</b> 粗大ごみ収集 垂井(南宮参道以东)・駒引・不破中前・ユニチカ前・ユニチカ西・太平洋工業寮</p>	<p><b>7</b> 粗大ごみ収集 府中・岩手・平尾</p> <p>心配ごと相談日</p>	<p><b>8</b> 粗大ごみ収集 垂井(南宮参道以西)・ユニチカバナタウン 健康運動講座 (岩手公、府中公)</p>	<p><b>9</b> 救急の日 粗大ごみ収集 宮代・栗原・神田 (東海道線以南)</p>	<p><b>10</b> 県環境の日 下水道の日</p>
<p><b>11</b> 中山道垂井宿まつり (旧中山道垂井宿通り一帯) リサイクル体験広場 (文化会館) あいはいら医院 ☎22-1013</p>	<p><b>12</b> 健康運動講座 (東公、宮代公)</p>	<p><b>13</b></p>	<p><b>14</b></p> <p>心配ごと相談日</p>	<p><b>15</b> 県民交通安全の日</p>	<p><b>16</b> 認知症を考える会 (博愛在宅ケアセンター)</p>	<p><b>17</b></p>
<p><b>18</b> 家庭の日 藤井病院 ☎43-0032</p>	<p><b>19</b> 敬老の日 食育の日 ふれあい長寿フェア (文化会館) 燃えるごみ休日収集</p>	<p><b>20</b> 地域安全の日 あゆみの家「オーブ」 によるアルミ缶回収 (役場) 健康運動講座 (生きがいセンター)</p>	<p><b>21</b></p> <p>心配ごと相談日</p>	<p><b>22</b></p> <p>心配ごと相談日 (法律相談：要予約)</p>	<p><b>23</b> 秋分の日 関ヶ原病院 ☎43-1122</p>	<p><b>24</b> 清掃の日 結婚相談日</p>
<p><b>25</b> 芸能祭第1部・華道展 (文化会館) 法令講習(文化会館) 博愛会病院 ☎23-1251</p>	<p><b>26</b></p>	<p><b>27</b></p>	<p><b>28</b> 防災点検の日</p>	<p><b>29</b></p>	<p><b>30</b> 健康運動講座 (表佐公)</p>	<p><b>10/1</b> デザインの日 「青少年健全育成大会」並びに「あつまれみんな」 (文化会館)</p>
<p><b>2</b> 表佐太鼓踊り (表佐保育園庭)</p> <p>やまざきキッズクリニック ☎23-0577</p>	<p><b>3</b></p>	<p><b>4</b></p>	<p><b>5</b></p> <p>心配ごと相談日</p>	<p>休日診療当番医 診療時間 午前9時~午後4時30分 当番医が変更になることがありますので、 受診される際には、事前に連絡願います。</p> <p>各種相談 福祉会館、午後1時~4時、 問合せ 社会福祉協議会 ☎23-3335</p>		

この印刷物は、グリーン基準に適合した印刷資材を使用して、グリーンプリンティング認定工場が印刷した環境配慮製品です。

この広報紙は再生紙を使用しています。

防災行政無線(屋外放送)テレホンサービス ☎22-1144  
放送内容を確認することができます。  
ホームページアドレス <http://www.ginet.or.jp/tarui/>

2012 ぎふ清流国体  
ぎふ清流大会  
協賛 ぎふ清流国体  
協賛 ぎふ清流大会  
協賛 ぎふ清流国体  
協賛 ぎふ清流大会