



# 毎六報たまるい

ちょっと早起きして  
買い物を楽しんでみませんか？  
— 宮代朝市(南宮大社駐車場) —

1995

**8月15**日号  
No. 479

# 水難・山岳遭難から身を守るために ふとした油断が招く夏の事故

海に山にと、レジャー熱が高まる夏の到来。しかし、ここで注意したいのが水難や山岳遭難といった夏の事故。

子どもが海でおぼれたり、山に登って遭難したり……。なぜこんな事故が起ってしまうのか、検証してみましよう。

## 水 の 事 故 子どもの死者・行方不明者が急増 遊泳指定箇所以外では 『泳がない』『泳がせない』

例年、夏になると水難事故が増えます。昨年、6～8月に発生した水難事故件数は約1,200件。一昨年に比べて12%増、特に子どもの水難事故が急増しました。

それではどのような状況で、これら1,200件もの事故が起きたのかを探ってみましよう(表参照)。

- 水難事故の場所別発生件数 (平成6年)
1. 海……………648件(54%)
  2. 河川……………284件(24%)
  3. 湖・沼・池… 96件( 8%)

- 水難事故の行為別発生件数 (平成6年)
1. 水泳中……………511件(43%)
  2. 水遊び……………154件(13%)
  3. 魚捕り・釣り…142件(12%)
- 警察庁調べ

事故の発生場所で一番多いのは、やはり海。全体の半分以上を占めています。一方、行為別にみると、「水泳中」がトップ。これらのデータから、「海または川」で、「泳ぐか水遊びをしている」時に気をつけてさえいれば、事故の大半を防ぐことができます。

- 次の点をしっかりと守り、水の事故を守りましょう。
- ・遊泳指定箇所以外では泳いだり水遊びをしない〈海〉
  - ・潮流の速い所、深みのある所などを地元の人に聞いておく〈海〉
  - ・波の高い時は、たとえ波打

## 山 の 遭 難 「夏山だから」と安易に登らない 依然として多い中高年者の遭難事故

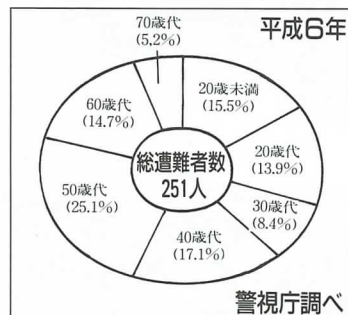
山登りに出かけた人が、278万人を数えた平成6年夏(7・8月)。登山の大衆化や猛暑だったこともあり、一昨年に比べて70万人もの増加となりました。そんな状況のなか、山岳遭難の発生件数が231件と、昭和43年以降最悪の数字を記録してしまいました。

昨年の遭難者及び登山者の特徴としては、疲労や病気が原因となった遭難事故が目立ったことや、つまずきやスリップによる転倒事故が多かったこと。また、中高年者の遭難事故が増えたこと、単独ま

- ち際でも近づかない〈海〉
- ・水に入る時は、子どもだけでなく大人も一緒に〈海・川〉
- ・泳ぐ前には準備運動を〈海・川〉
- ・飲酒後は泳がない〈海・川〉
- ・子どもだけで遊びに行かせるのは極力避ける〈川・湖・沼・池など〉
- ・子どもの行動範囲内に危険な所がないか確認しておく〈沼・池・用水堀など〉

たは小人数のパーティーによる事故が多かったことなどが挙げられます。ここで注目したいのが、中高年者の遭難事故が多いことです(グラフ参照)。

●夏期における年齢別遭難者数●



年代別で一番多いのは50歳代。40歳以上の中高年者だけで全体の60%を超え、さらに遭難者のなかでも死者・行方不明者だけを拾い上げてみれば、なんと75%を超えています。これは夏の間だけでなく年間を通じていえることで、この状態がここ数年顕著にみられます。

その理由として、遭難した人の行動には次のような点が指摘できます。

- ・自分またはパーティーの体力や健康状態を考慮していない
  - ・登ろうとする山や天気あまり詳しく知ろうとしない
  - ・装備が十分でない
  - ・徹夜で車を走らせ登山口に着いたにもかかわらず、休みをとらないで登るなど無茶な計画を立てる
- いくら冬山に比べて登りやすいとはいえ、山を甘くみないことが肝心です。

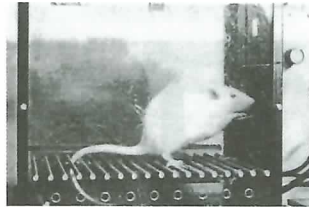
ゆとりある登山計画を立て、山や天候の情報を収集し、十分な装備で経験豊かな人と、一緒に登るようにしたいものです。また、万一遭難した時のために、登山口で登山計画書を必ず提出するようにしましょう。

# いただきます～す!

## かめばかむほど頭がよくなる!?

最近の研究から、よくかむことが口の中の健康だけでなく、脳を含めた体全体の健康に及ぼす効果があるといわれています。

そこで今回は、かむことと頭の働きの関係について考えてみましょう。



### 〈 実 験 〉

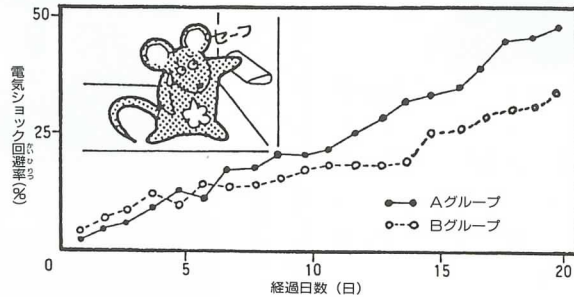
同じ親から生まれ、生後3週間で離乳したネズミをA・Bの2つのグループに分けて、8週間目まで別々のえさを与えて育てます。そして、そのネズミで「条件回避テスト」という学習テストを行います。

**条件回避テスト:** 25秒間隔でブザーが鳴り、その度に5秒間電流が流れる装置に、ネズミを1日40分間入れます。この装置は、ブザーが鳴っている間にレバーを押すと電流が切れ、電気ショックから回避できるようになっています。

(船越正也「噛むことと脳」の働き)より

### 〈 結 果 〉

20日間のテストの結果はグラフのとおりです。



Aグループのほうが、電気ショックの回避率がいいという結果でした。

ところで、Aグループ、Bグループのえさはどのようなものだったかということ、簡単にいうと「かたいえさ」と「やわらかいえさ」です。

Aグループのほうが、かたいえさを食べて育ったネズミで、かたいえさを食べて育ったネズミのほうが、グーンと頭の働きがよくなったということがわかります。

これは、かたいえさを食べると脳の温度が上昇し、脳

### 季節のメニュー紹介

#### 〈豚肉と野菜のサラダ〉

◎材料 4人分

豚もも薄切り肉	100g?
土生姜	1かけ
たまねぎ	小 1/2個
貝割れ大根	1パック
にんじん	20g?
ホールコーン	20g?
酢	大きじ2
しょうゆ	大きじ1
砂糖	小さじ2
みりん	小さじ1
酒	小さじ2

#### ◎作り方

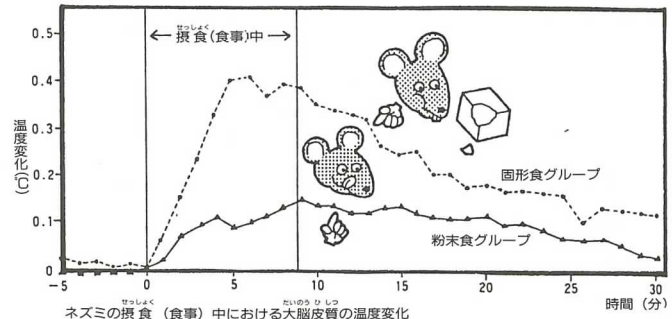
① 土生姜は洗って皮をむき

薄切りにする。

- ② 豚肉は土生姜を加えた熱湯でゆで、氷水にとり、水気をきって1cm幅に切る。そして、①の調味料を混ぜ合わせたものを少量かけ、下味をつける。
- ③ たまねぎは薄切りにして水にさらす。
- ④ にんじんは千切り、貝割れ大根は根を除き半分にする。
- ⑤ ホールコーンはさっとゆで冷ましておく。
- ⑥ 材料を①であえる。

細胞の代謝活動が盛んになります。すると、血液の循環もよくなり、学習した知識の蓄積量を高めるようです(グラフ参照)。

しかもこのことは、脳の発育発達期にある子どもの時期ほど関係が深いといわれています。



(船越正也「咀嚼と脳の」)

あくまでも発育期にあるネズミの実験の話ですが、よくかむことで少しでも頭の働き

がよくなってくれるなら…とよくかんで食べたいものです。

# わがまちお水いこい

平成7年8月15日発行



## はじめましてドーン・リトルです よろしく申し上げます ～新しい英語指導助手が赴任～

新しい英語指導助手のドーン・リトルさんが7月24日着任。2学期から来年の7月まで、不破・北中学校で中学生の英語指導にあたります。

ドーンさんは、アメリカのオハイオ州エリリア市生まれで25歳。マイアミ大学院で教育学を専攻し、今年の5月に卒業しました。趣味は、水泳、ローラースケート、釣りでそうです。



▲来町のあつたしを田中町長(右)とドーン・リトルさん(左)

垂井町の印象については、「景色がよく、皆さん友好的で親しみやすい」ということです。日本語をはじめ、日本

の文化を学ぼうと来日を決意したドーンさん。これから1年間、英語指導のほかにも、各団体との交流や各イベントへの参加と、国際交流を深めるために活躍します。

垂井町にこれとてとてもうれしいです。私を迎えてくださってありがとうございます。私は日本でこの1年間を楽しみにしています。一生懸命がんばります。

ドーン・リトル  
(意訳)

*I am very happy to be in Tarui-cho. Thank-you for welcoming me. I am looking forward to this year in Japan. I will work very hard.*

*D. Little*  
DAWN LITTLE

## 垂井駅南口に 一時預かりの駐車場が完成

垂井駅利用者のための民間の一時預かり駐車場がこのほど完成し、今月から利用されています。

同駐車場は、駅の南口から南東に約250㍍(徒歩約3分)のところであり、100台ほど駐

車できます。駐車料金は1日500円。この駐車場により、垂井駅利用者の利便が一層図られます。

また、垂井駅北口に、身体障害者の方も利用できる公衆トイレが完成しました。

▲垂井駅北口公衆トイレ



一時預り駐車場  
1日・500円 料金は住まがけこ  
入庫して下さい。



▲一時預かり駐車場

## 美濃国府跡の 全体像解明が期待される!! ～発掘調査開始～

美濃国府跡の発掘調査が8月2日、八賀晋・三重大学教授の指導で始まりました。

今回の調査場所は、御旅神社北西付近と忍勝寺南西付近の2箇所。

これまでの調査では、役人控室跡などが発掘され、美濃

国府が府中に存在していたことが判明しています。今回の調査では、正殿跡などが発掘され、国府跡の全体像が解明されることが期待されます。

調査は9月初旬までの予定で行われます。



▲発掘作業の安全を祈る

## 現在も生き続ける伝染病「結核」 ～必ず受けよう結核健康診断～

▶結核は国内最大の伝染病  
結核というと、過去の病気と考える人も多いでしょう。事実、昭和25年までは日本人の死因の第1位を占めていましたが、その後患者数や死亡者数は激減しました。

ところが最近、世界的に結核患者の減少速度が鈍ってき

ています。結核は決して過去の病気ではなく、現在も国内最大の伝染病であることを再認識しなければなりません。

### ▶結核健康診断を受けましょう

今年の結核健康診断の日程は表のとおりです。

対象者は中学卒業以上で、学校、職場などで健診の機会

のない方です。受診票を持ってお出かけください。期日までに受診票が届かない場合は、保健センター(☎22-1021)までご連絡ください。

健診結果は、異常が認められた方にのみお知らせします。

### 平成7年度結核定期健康診断日程表

月 日	場 所	時 間	月 日	場 所	時 間
9月1日 (金)	南長畑集会所	9:30~10:30	9月14日 (木)	岩手公民館	9:30~10:30
	岩手公民館	11:00~12:00		伊吹転作研修所	11:00~12:00
	谷転作研修所	13:00~14:00		府中コミュニティ防災センター	13:00~15:30
9月5日 (火)	大石公民館	14:30~15:30	9月19日 (火)	平尾転作研修所	9:30~10:30
	西濃清風園	9:30~10:30		不破中前集会所	11:00~12:00
	大滝林業センター	11:00~12:00	綾戸農村婦人の家	13:00~15:30	
9月6日 (水)	新井集落センター	13:00~14:00	9月20日 (水)	福祉会館	9:30~12:00
	下町集落センター	14:30~15:30		府中公民館	13:00~15:30
	福祉会館	9:30~12:00	9月21日 (木)	宮代県営住宅集会所	9:30~10:15
宮代公民館	13:00~15:30	宮代公民館		10:45~12:00	
9月7日 (木)	合原公民館	9:30~12:00	9月22日 (金)	保健センター	13:00~15:30
	表佐南体育館	13:00~15:30		保健センター	9:30~12:00
9月13日 (水)	表佐南体育館	9:30~12:00	9月26日 (火)	保健センター	13:00~15:30
	駒引コミュニティセンター	13:00~14:00		保健センター	9:30~12:00
	東公民館	14:30~15:30	保健センター	13:00~15:30	

## 備える 防災訓練を実施!!

地震・火災・風水害

と き 9月3日(日)早朝 からの備えが大切です。  
 ところ 東小学校グラウンド 家族ぐるみで訓練に参加し  
 いざという時に、落ち着い ましょう。  
 て行動するためには、ふだん

## 陸・海・空の自衛官を募集

防衛庁では、陸・海・空の とおり学生を募集しています。  
 自衛官を募集しています。 詳しくは自衛隊大垣事務所  
 また、防衛大学校などの自 (☎73-1150)へお尋ねくださ  
 衛隊各種学校では、一覧表の い。

## 垂井町国民健康保険

### 交通事故にあった時は…

万が一交通事故にあい、ケガをしたり病気になり被保険者証を使用し診療を受ける場合届出が必要になります。本来、事故にかかる費用は、加害者が支払うべきものですが、一時的に被保険者証を使用し診療を受けることができま

す。  
 事故にあった時は、たとえ軽傷でも警察に連絡し交通事故証明書を取り、必ず医師の診断を受けてください。

### 安易な示談は禁物!!

また、安易な示談が成立すると被害者は、その内容に従うことになり、治療費は国保を使うというような内容を盛り込むと、加害者に治療費を

請求できなくなり、国保の損失だけでなく、被害者にも思いもかけない負担を招くこともあり、示談を行う場合は、事前に保険係へ連絡してください。

### 問い合わせ先

厚生課保険係 (内線=246-247)



種 目	資 格		受 付	試 験 日
2等 陸・海・空士	高校卒	男子	7月1日～9月上旬	9月中旬～下旬(予定)
	18歳以上27歳未満	女子	8月1日～9月15日	9月21・22日
曹 候 補 士	高校卒 18歳以上27歳未満の男女		8月1日～9月8日	9月17日
一般曹候補学生	高校卒 18歳以上21歳未満の男女		8月1日～9月8日	9月17日
航 空 学 生	高校卒 21歳未満の男女		8月1日～9月8日	9月23日
防衛大学校生	高校卒 21歳未満の男女		9月18日～10月16日	11月11・12日
防 衛 医 科 大 学 校 生	高校卒 21歳未満の男女		9月18日～10月16日	11月4・5日
看 護 学 生	高校卒 22歳未満の女子		9月18日～10月20日	10月31日
自 衛 隊 生 徒	中学校卒 17歳未満の男子		11月1日～平成8年1月4日	平成8年1月6日



**問** 会社で厚生年金に加入していましたが、転職を希望して退職しました。再就職も3か月後に内定していますが、その間の空白期間は国民年金に加入して、保険料を納めなければいけないのでしょうか。

**答** 我が国の年金制度では、20歳から60歳になるまでの間は、すでに厚生年金の老

齢年金や共済組合の退職年金をもらっている人を除き、必ず何らかの年金制度に加入し保険料を納めなければならないことになっています。

すべての国民が65歳になった時に受ける年金は、20歳から60歳までの40年間、コツコツと保険料を納めることで満額を受けられるようになってい

るからです。  
 あなたの場合、再就職して再び厚生年金に加入するとしても、その間は(たとえ1か月でも)国民年金に加入して保険料を納めなければなりません。つまり、制度的に「空白期間」というものはありませんので、早速役場住民課の窓口で国民年金加入手続きをしてください。

# 保健ガイド

保健センター ☎22-1021

## 乳がん・子宮がん検診

**と き** 9月29日(金)受付…乳がん：午前10時30分～12時、午後1時～4時30分 子宮がん：午後1時30分～2時30分

**と ころ** 保健センター  
**対象者** 昭和40年3月31日までに生まれた方

**定 員** 乳がん：100人  
子宮がん：50人

**検診料** 乳がん：600円  
子宮がん：500円

**申し込み先** 保健センター(電話受付可)

## 子宮がん検診 (医療機関委託)

**と き** 9月1日～10月31日の木・日曜日、祝日を除く 毎日 午前9時～12時、午後2時～5時30分

**医療機関** 古田産婦人科医院 (☎22-0207)

**対象者** 昭和40年3月31日までに生まれた方

**検診料** 500円

**注意事項** ・直接医療機関で受診してください。・4月に保健センターで、検診車

による子宮がん検診を受けた方は対象外です。

## 1歳6か月児健診

**と き** 9月13日(水) 午後1時15分～2時30分

**と ころ** 保健センター  
**対象者** 平成6年1・2月生まれの方

**内 容** 問診、内科・歯科診察、発達チェック、身体計測、保健・栄養指導

**持ち物** 母子健康手帳

## 3歳児健診

**と き** 9月22日(金) 午後1時15分～2時30分

**と ころ** 保健センター  
**対象者** 平成4年7・8月生まれの方

**内 容** 問診、内科・歯科診察、発達チェック、尿検査、フッ素塗布、保健・栄養指導

**持ち物** 母子健康手帳

## 母親学級 (Bコース)

**と き** 9月7日(木) 午前9時30分～

**と ころ** 保健センター  
**内 容** 妊娠中の食事と栄養、

# 生き生きライフの地区公民館活動

## 垂井公民館 ☎23-1409

- 歴史教室 8月19日、9月2日(土)午後2時～
- 一本針編物教室 8月19日、9月9日(土)午前9時30分～
- タスポニー教室

貧血予防食実習

**持ち物** 米0.5カップ、エプロン、ふきん、母子健康手帳

## 風しん予防接種

実施日	対象者
9月5日(火)	平成4年4・5・6・7月生
9月12日(火)	平成4年8・9・10・11月生
9月19日(火)	平成4年12月、平成5年1・2・3月生
11月16日(木)	平成5年4・5・6月生

**受付時間** 午後1時30分～2時50分 (時間厳守)

**持ち物** 母子健康手帳

**注意事項** ・「予防接種ガイドライン」をよく読んでおいてください。・当日は子どもの健康状態をよく知っている保護者が連れてきてください。

- 8月31日(休)午後7時30分～
- BATCHワーク教室 9月1日(金)午後2時～

## 宮代公民館 ☎22-1010

- つまみ画 8月21、28日(月)午前9時～
- 書道クラブ 8月23日(水)午後2時～
- 園芸教室 9月9日(土)午後2時～
- 陶芸教室 9月13日(水)午前9時30分～

## 表佐公民館 ☎22-1011

- 園芸講座 8月18日(金)午後2時～、19日(土)午後7時30分～
- 俳句講座 8月22日(火)午後1時～
- 謡曲クラブ 毎週月曜日午後7時～

## 合原公民館 ☎23-0931

- 合原地区ソフトボール大会 8月20日(日)午前8時～
- 書道講座 8月23日、9月6日(水)午後7時30分～
- 園芸講座 9月13日(水)午後7時30分～

- 栗原おどり伝承大会 9月15日(金)午後7時～

## 東公民館 ☎23-0028

- 書道教室 8月23日、9月13日(水)午後7時30分～
- 大正琴クラブ 8月24日、9月14日(木)午後7時30分～、8月26日、9月9日(土)午後2時～
- ペン習字教室、人形クラブ 8月25日、9月8日(金)午後2時～

## 府中公民館 ☎23-2002

- 大正琴教室 8月17日(木)午後7時～
- カナリヤ会(木彫り同好会) 8月18日(金)12時～
- 詩吟クラブ、太極拳クラブ 毎週月曜日午後7時30分～

## 岩手公民館 ☎22-1007

- 園芸教室 8月20日(日)午後2時～
- 菩提山城登山路草刈り 8月27日(日)午前7時30分～
- 書道クラブ 第1・3月曜日午後7時30分～

# 心にのこる1冊

フェリックスの手紙 1・2  
小さなウサギの世界旅行  
ランゲン・文、ドロップ・絵

夏休みの旅行中、ソフィーは大切なぬいぐるみ・ウサギのフェリックスを空港でなくしてしまいました。しよげかえるソフィーのもとに、ロンドンからパリからローマからそして日本の法隆寺から次々と手紙が届きます。差出人はなんとフェリックス。

それぞれ6通の手紙が入っていて、世界も歴史もぐるっと一周したウサギのかわいい絵本です。(山形司書)



(ブロンズ新社)

## タリピアセンター図書館 ☎23-3746

### 小説

- ・イーハトーブの幽霊 (内田康夫、中央公論社)
- ・新学期 (長野まゆみ、河出書房)
- ・タイム・リープ あしたはきのう (高畑京一郎)
- ・走らんか! (長谷川法世、集英社)
- ・岐阜県文学全集 小説編 全6巻 (郷土出版社)

### 一般書

- ・マルチメディア社会のす

べて (日本経済新聞社)

- ・中毒対処マニュアル (日本中毒情報センター)
- ・薬害エイズ (広河隆一、岩波書店)
- ・はだしのゲン 全10巻 (中沢啓治、汐文社)
- ・モノづくり解体新書 全8巻 (日刊工業新聞社)

### 児童書

- ・ズッコケ発明狂時代 (那須正幹、ポプラ社)
- ・ボクの夏休みひとり旅

(平野恵理子、実業之日本社)

- ・と・も・だ・ち (いもとようこ、至岩社)
- ・マルセランとルネ (J・Jサンペ、リポポート)

### AV

- ・赤毛のアン 完全版
- ・トリコロール
- など、478冊をとりそろえました。

## もよおしもの

文化会館  
23-1010

### ■垂井町少女合唱団強化練習

8月23日(水)~26日(土)午前9時~午後5時  
(26日は午前11時30分まで)

### ■垂井町運転者法令講習

9月21日(木)・22日(金)午後7時~9時

### ■文化庁移動芸術祭寄席芸能公演

9月23日(土)午後2時~4時30分

## 8月20日(第3日曜日)は家庭の日 「話し合い 心をつなぐ 明るい家庭」

- 望ましい家庭の在り方をみんなで話し合い、その実現に努めましょう。
- お隣りとの交わりを大事にし、絶えず言葉を掛け合ひましょう。

# ふるさと歴史探訪

▲学校給食のまぼろしの一品(鯨肉の角煮)



## 給食が はじまったよ

昭和32年1月8日、垂井小学校で町内初めての学校給食が開始されました。写真は当時の食器(ハシは持参)とメニューの一例です。

大きなコッペパンにわずかなおかず、これに脱脂粉乳がつくだけのものでした。それでも子どもたちは喜んだと聞いています。

今のように多彩なメニューがありデザートまでついた給食になるなんて、このころ誰が想像したでしょうか。

(鈴木学芸員)

この広報紙は再生紙を使用しています。