

# いふた報六



1995

9月15日号

No. 481

消防団員による倒壊家屋からの救助訓練

～防災訓練(東小学校グラウンド)～

秋の全国交通安全運動

9月21日～30日

# なぜ交通事故が起きるの？

～交通遺児の嘆きに耳を貸してください～



“なぜ交通事故は起きるの”  
これは、ある交通遺児が作文に書いた言葉です。

ある日突然、交通事故でかけがえのない家族を失う——幼い子どもたちは、「自分に何が起こったのか」「どうしてこうなったのか」、理解に苦しむことでしよう。そんな子どもたちの素朴な言葉。あなたにはどう聞こえますか。

交通事故の多くは、ちょっとした気の緩みが原因で起きています。一人ひとりが、正しい交通ルールと交通マナー

さえ身につけていれば、多くの人が交通事故に遭って悲しむことはないのです。

## 65歳以上が死亡者の4分の1を占める

ここ数年の傾向として目を引くことは、特に交通弱者といわれるお年寄りが、交通事故に遭うケースが多くなっていることです。交通事故で亡くなる人の約4分の1は、65

歳以上のお年寄りで占められているのです。

では、どうしてお年寄りの交通事故が増えているのでしょうか。

まず、お年寄りの死亡事故

では歩行中が最も多くなっています。お年寄り自身、年を重ねるにつれて体力が低下し、反射神経が衰えてくるにもかかわらず無理な横断をしたり、あるいは車のほうが止まってくれるだろうというような“思い込み”をしたりすることに原因があるようです。暗い夜道などを歩く時には、反射材を身につけ自分の存在を周囲に知らせるようにしましょう。

## ドライバーとして当然のことを心がける

一方、自動車を運転するドライバーも「お年寄りが歩いている」「自転車に乗っている」ということを認識して、最善の注意を払うことが大切です。そして、最も大切なことは、正しい交通ルールやマナーを身につけておくこと。つまり、ドライバーとして当然のことをしていれば、事故を防ぐこ



役割は子どもを育てることであり、運転者としてのそれは“安全運転をすること”と、“交通規則を守ること”ではないでしょうか。

運転者の皆さんは、今何キロで走っていますか。

居眠り運転やわきみ運転、無理な追い越し、または、お酒を飲んで、運転をしている人なんていませんね。

皆さんが、最低これだけのことに気をつけていれば、不注意による交通事故は減り、

交通遺児も、急激な増え方はしないでしょう。

このことは、お互いにとって良いことではありませんか。

## 運転者の皆さんへ

「学生の役目は？」というと、人びとは、勉強することだと答えるでしょう。

それと同じように、両親の

交通遺児作文集  
「母さん、がんばろうね」より

# いただきます～す!

## 歯ごたえとストレスの関係は?

現代科学の成果が結集された宇宙飛行。初期の宇宙飛行では、飛行士の食事は現代栄養学に裏付けされた「栄養バランス満点のチューブ食」でした。

ところが、そのチューブ食がいやで「宇宙に行きたくない!」といい出した飛行士も出てきたそうです。

いくら栄養のバランスが満点でも、「あんなドロドロしたチューブ食では、ストレスが

たまってしかたがない!」というのです。

そういえば私たちも、かたいおせんべいをバリバリ食べたくなったりしますね。それに小さな子どもも、こんなかたいもの大丈夫かなと思うようなものが好きでポリポリ食べていますね。

どうやら私たち人間は、「歯ごたえのある食べ物をしっかりかみしめたい!」という本能的な欲求があるようです。

動物園の園長さんの話によると、「動物たちも本能的にかたいものを食べたがる」ようです。

むしろ、動物たちは、食べにくいもの、かたいものを食べたがるよね。上野動物園では、ゾウに竹をやっている。僕らの感覚では、竹などエサのうちに入らないけど、喜

### 季節のメニュー紹介

〈さつま芋抹茶風味〉	
◎材料	5人分
さつま芋	200g
砂糖	20g
レモン汁	10g
抹茶	1g

#### ◎作り方

- ① さつま芋は皮をむき、5mm厚さの輪切りか半月切りにし、水につけてあく抜きをします。
- ② 鍋にさつま芋を入れて、

砂糖、レモン汁、ひたひたの水を入れ、やわらかくなるまで煮ます。  
③ 器に煮たさつま芋を盛り、上に茶こして抹茶をふります。

さつま芋は皮の内側の筋までとるとあくがとれて、きれいな黄色に仕上がります。筋の部分は、みそ汁の実に利用するとむだなく使えます。



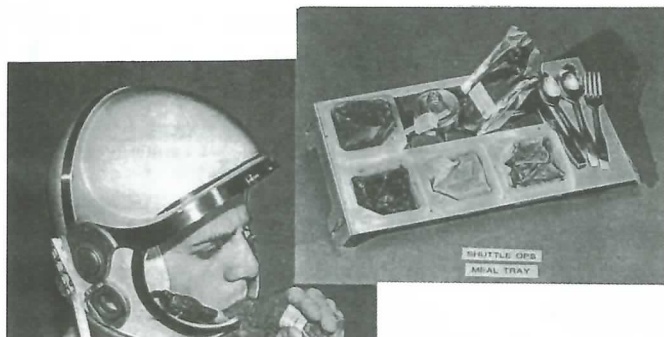
中川志郎・西山登志雄「動物園長対談」動物たちは食べにくいもの、かたいものを食べたがる」『栄養と料理』1986年11月号より

動物園でゾウに、生のにんじんを投げてやったことはありませんか?生のにんじんでもけっこうかたいのに、竹のエサなんてすごいですね。

ものを「かむ」という欲求は、何も人間に限ったことではないのですね。

そこで宇宙食も、「栄養バランス一辺倒」の考え方を改め、現在では「食べ物のかたさ(歯ごたえ)」もすっかり改善されてきているようです。

でも、現代っ子の食事がますますやわらかくなっているのは皮肉なことです。子どもにストレスがたまらないよう、かたいものを食事やおやつで食べさせてやりたいですね。



左は初期の宇宙船(マーキュリー計画)における悪名高き「チューブ入りペースト状宇宙食」。右は現在の宇宙食(スペースシャトル)。「歯ごたえ」はかなり改良されている。(写真: NASA提供)

# わがまち あいあい

## 万が一の時のためにも 日ごろからの備えが肝心 ～防災訓練～

町は9月3日、東小学校グラウンドを主会場に防災訓練を実施。地域住民や消防団員ら約660人が参加しました。

地域住民は、自治会単位で東小学校グラウンドへ避難し、消火器の使い方や人工呼吸の仕方などを体験学習。

そのほか、煙の体験コーナー、非常食のアルファ米の試食、バケツリレーによる消火訓練などにも参加し、真剣に取り組んでいました。

また、消防署員によるコンクリートの破壊などの援助活動を見学。阪神・淡路大震災の教訓を踏まえた実践的な訓練となりました。



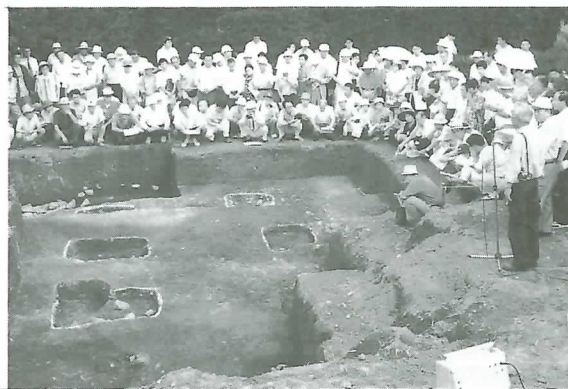
## 国府政庁の大型庇付建物の柱跡が出土

美濃国府跡の発掘調査が9月10日、全日程を終了。

9月2日には、忍勝寺南東付近の発掘現場で現地説明会が開かれ、町内外から約300人が詰め掛けました。

今回の調査では、大型庇付建物の柱跡9か所（うち円形の柱痕跡が確認できるものが2か所）と建物と建物の間を仕切ったと見られる柵列跡8か所が初めて出土。

そのほか、灰釉陶器や銅銭なども発掘されました。



◀ 現地説明会

## 園児と一緒に楽しいひととき ～敬老会～

デイサービスセンターは9月4～8日、同センターで入

所者を対象とした敬老会を開催。表佐保育園児が遊戯を、

職員が浦島太郎の寸劇を披露しました。

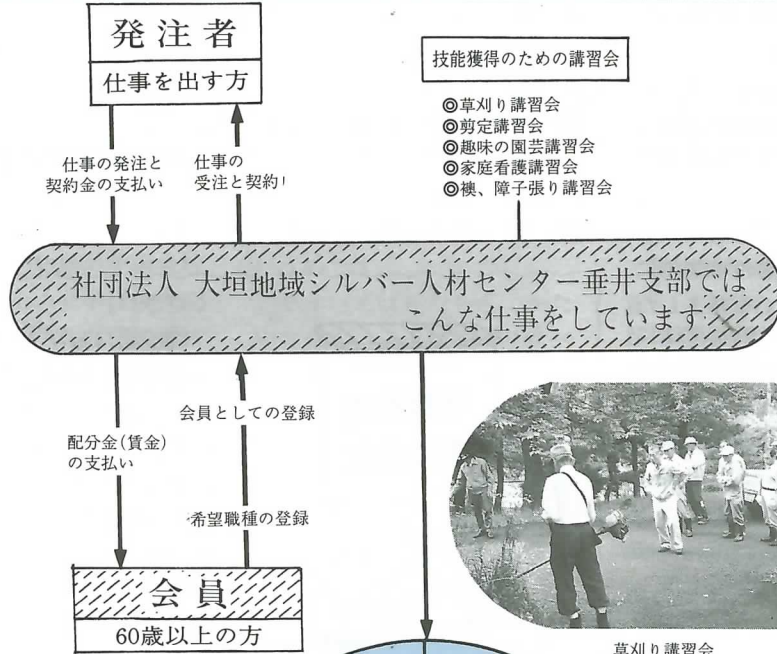
初日は14人の園児が訪問し、動物体操という遊戯を披露。

そのほか、お年寄りも園児と一緒に楽しく遊ぶ遊戯も行われ、お年寄りは楽しいひとときを過ごしました。

▶ お年寄りの前で遊戯を披露する園児

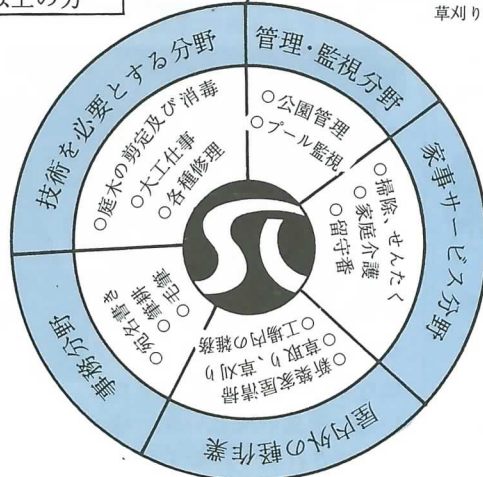


# 《生きがいの輪を大きくひろげて》 シルバー人材センターでは働く仲間を求めています



草刈り講習会

会員の入会申し込み、仕事の発注は、まず電話でセンターへお問い合わせください。  
お問い合わせ先  
垂井町1305番地の2  
垂井町福祉会館内  
(社)大垣地域シルバー人材センター垂井支部  
☎(南)23-1585



## 第26回垂井町展 一般・少年の部作品を募集

とき 11月25日(土)～12月3日(日)

ところ 垂井町文化会館

応募資格 一般の部：町内に在住、在勤、在学（高校生以上）  
少年の部：町内在学（小・中学生）

募集部門 一般の部：日本画（墨画含む）の部、洋画の部、書道の部、彫塑工芸の部、写真の部 各部門1人2点以内（町美術展、町展未発表のもの）  
少年の部：絵画の部、デザインの部、書道の部、版画の部 各部門1人1点（郡児童生徒作

品展出品物を除く）

応募方法 搬入時に所定の出品票に必要事項を記入のうえ提出してください。

搬入受付 一般の部：11月17日(金)～19日(日) 午前9時～午後5時  
少年の部：11月8日(水)・9日(木) 午前9時～午後5時

その他 搬入・搬出に要する経費は出品者負担。作品規格は別に定める作品募集要項による。

問い合わせ先 垂井町文化会館 ☎23-1010

## ふれあい垂井ピア'95 垂井町のど自慢大会出場者を募集

とき 11月5日(日)  
ところ ふれあい垂井ピア'95 会場～朝倉運動公園

募集人員 10人

出場資格 町内に在住・在勤の高校生以上の方で、第11回大会（平成4年度）から第13回大会（平成6年度）まで出場したことのない方

申し込み 往復はがきに住所、

氏名、年齢、職業、電話番号、曲目を記入のうえ、10月7日(土)までに垂井町文化会館内「垂井町のど自慢大会」係へ。（申し込み多数の場合は抽選）

問い合わせ先 垂井町文化会館 ☎503-21 垂井町宮代 2957-2 ☎23-1010

# 粗大ごみ(不燃物)の収集日程

地 区	収 集 日
表 佐 ・ 綾 戸 事業 団 宿 舎 ・ 東 駒 引	9月25日(月)
垂 井 (南宮参道以東)	9月26日(火)
府 中 ・ 岩 手 ・ 平 尾	9月27日(水)
垂 井 (南宮参道以西) ユニチカ社宅・パナタウン	9月28日(木)
宮 代 ・ 栗 原 神 田 (東海道線以南)	9月29日(金)

**注意事項** 冷蔵庫やエアコンなどのフロンガス使用機器は、モーターを取りはずさないでください。タイヤ、バッテリー、バイク、農機具などは収集しません。粗大ごみには必ず名前を記入

してください。この1週間はアルミ缶、スチール缶は収集しません。また、不燃物については、粗大ごみと同じ日に収集します。  
問い合わせ先 厚生課環境衛生係 (内線249)

## 垂井ピア95フリーマーケット in 朝倉 出店者募集！ 11月5日(日)

あなたが値をつけて、あなたが売ってみませんか…  
11月4日、5日、朝倉運動公園一帯で開催する“ふれあい垂井ピア95”の催しの中で、フリーマーケット(自由市場)を実施します。

—— 皆さん、奮ってご応募ください ——

- 日 時 11月5日(日) 10:00~15:00
- 場 所 朝倉運動公園・垂井ピア95会場内
- 要 項 手作り品、リサイクル品、不用品(食品、化粧品、金券は除く)などを、会場で販売する個人、グループ、団体で、価格の設定は、出店者の自由
- 募 集 100区画(1区画2m×3m) 出店は無料
- 申込み 10月14日(土)までに、総務課企画係(☎22-1151・内線217)へ

## 時短奨励金の支給要件が拡大されました！

平成5年度に創設された中小企業労働時間短縮促進特別奨励金(通称:時短奨励金)制度が、昨年度に引き続きさらに支給要件が拡大され、自主的に労働時間の短縮に取り組まれる中小企業の事業主に、一層活用しやすくなりました。

この制度は、労働基準法による週40時間労働制が全面的に適用される平成9年4月1日以前に、週40時間労働制を実施する計画を有し、計画に従って①300万円以上(1~30人の事業所については150万円以上)の省力化投資等、または②新たに1人以上の常用労働者を雇用し、週所定労働時間を1~3時間以上短縮したうえ、就業規則等の変更を行った事業主に対し支援(支給)する制度です。

支給額は、事業規模、短縮時間数に応じて25~375万円です。

問い合わせ先 (社)全基連岐阜県支部一時短支援センター (☎058-264-9300)

## 救急法等講習会受講者を募集

**と き** 9月27日(水) 午後1時30分~4時30分  
**と ころ** 保健センター  
**定 員** 10名(定員になり次第締め切ります)  
**参加料** 無料  
**服 装** 活動しやすい服装

**申し込み** 9月25日(月)までに保健センター(☎22-1021)へ電話でお申し込みください。  
**その他** 講習を修了されますと、修了証を交付いたします。



**問** 年金をもらっている人は毎年現況届を出すのですが、どのような手続きをとるのでしょうか。また、出し忘れた時は年金はどうなりますか。

**答** 現況届は、受給者が引き続き年金を受ける権利があるかどうかを確認する大切な届です。もし提出されないと、年金の支払いが一時ストップされます。必ずお出し

ください。  
現況届は毎年1回、受給者の誕生月に提出していただくため、誕生月の初めには皆さんに届くように社会保険庁からお送りしています。届きましたら住民登録をしている役場の担当課(垂井町役場の場合は住民課戸籍係)で証明を受けてからお出しください。

なお、届を紛失した時は、国民年金・厚生年金保険の場合は、役場住民課窓口か社会保険事務所に用紙がありますのでご利用ください。

また、診断書を必要とする人には診断書用紙をお送りしますので、病院等で医師に記入してもらってお出しください。病気等で自分で証明を受けることができないような時は、代理の人にお問い合わせなどして必ず提出してください。

# 保健ガイド

保健センター  
☎22-1021

## 胃がん検診

**と き** 10月20日(金) 午前9時～10時30分(受付)  
**と ころ** 保健センター  
**対象者** 40歳以上の方(昭和30年3月31日までに生まれた方)  
**定 員** 50人  
**検診料** 600円  
**申し込み** 保健センター(定員になり次第締め切ります)

## 子宮がん検診

**と き** 10月17日(火) 午後1時30分～2時30分(受付)  
**と ころ** 保健センター  
**対象者** 30歳以上の方(昭和40年3月31日までに生まれた方)  
**定 員** 50人  
**検診料** 500円  
**申し込み** 保健センター(定員になり次第締め切ります)

## 予 防 接 種

### ・ポリオ(小児マヒ)

実施日	対象者	半年の間隔で2回、経口投与します。
10月19日(木)	H6. 7・8・9月生	
10月26日(木)	H6. 10・11・12月生	
10月27日(金)	H7. 1・2・3月生	
10月30日(月)	H7. 4・5・6月生	

### ・ツベルクリン反応検査・BCG(結核)

ツベルクリン接種	対 象 者	反 応 検 査 B C G 接 種
10月 2日(月)	H5. 4・5・6・7月生	10月 4日(木)
10月11日(水)	H5. 8・9・10・11月生	10月13日(金)
10月23日(月)	H5.12 H6.1・2・3月生	10月25日(水)

BCGはツベルクリン反応が陰性の人に接種します。生後48ヶ月までに接種しましょう。

**受付時間** 午後1時30分～2時50分(時間厳守)  
**持ち物** 母子健康手帳  
**注意事項** 予防接種ガイドラインをよく読んでおいてください。当日は子どもの健康状態をよく知っている保護者が連れてきてください。

# 生き生きライフの地区公民館活動

## 垂井公民館 ☎23-1409

- 垂井音頭振興会 9月18日(月)午後7時30分～
- 女性史の会 9月21日(木)午後2時～
- 鈴虫の会 9月23日(土)午前9時30分～
- 町民体育祭 10月1日(日)午前9時～

## 乳 児 健 診

**と き** 10月18日(水) 午後1時15分～2時30分  
**と ころ** 保健センター  
**対象者** 平成7年4・5月生まれの方  
**内 容** 内科診察、身体計測、問診、発達チェック、保健指導、離乳食指導  
**持ち物** 母子健康手帳

## 母親学級(Aコース)

**と き** 10月3日(火) 午後1時30分～  
**と ころ** 保健センター  
**内 容** 妊娠中の生活、妊産婦体操  
**服 装** 体操のできる服装、母子健康手帳

## 宮代公民館 ☎22-1010

- ふるさと宮代を語る会 9月29日(金)午後1時30分～
- 園芸教室 10月7日(土)午後2時～
- ふれあいスポーツ宮代95 10月8日(日)午前8時30分～
- 陶芸教室 10月9日(月)午前9時30分～

## 表佐公民館 ☎22-1011

- 俳句講座 9月19日(火)午後1時～
- 陶芸教室 9月20日(水)午前10時～
- 表佐地区町民体育祭 10月8日(日)午前8時30分～

## 合原公民館 ☎23-0931

- 合原地区体育祭 9月17日(日)午前8時20分～
- 書道講座 9月20日、10月4日(水)午後7時30分～
- 生け花クラブ 9月28日、10月12日(木)午後7時30分～
- 園芸講座 10月11日(水)午後7時30分～

## 東公民館 ☎23-0028

- 人形クラブ 9月22日、10月13日(金)午後2時～
- 書道教室 9月27日、10月11日(水)午後7時30分～
- 民謡クラブ 毎週木曜日午後7時30分～
- 琴クラブ 毎週金曜日午後2時～

## 府中公民館 ☎23-2002

- 府中地区町民体育祭 9月24日(日)午前8時30分～
- リズム体操 毎週水曜日午前10時～
- 扇舞教場 毎週土曜日午後7時30分～
- 社交ダンスクラブ 毎週日曜日午後7時30分～

## 岩手公民館 ☎22-1007

- 運動会 9月17日(日)午前8時～
- タスポニー教室 毎週金曜日午後7時30分～
- 書道クラブ 第1・3月曜日午後7時30分～

## 心にのこる1冊

20世紀初頭、アメリカンドリームに魅せられて、岡山からオレゴンに移民したヤスイ・マスオ一家。しかし、新しい移民法は、合衆国が移民を拒絶するものであった。「しかたがない」「がまんするしかない」と皆が口々にいうなかで、

不屈の小枝 (上・下)  
ローレン・ケスラー著

マスオは決して敗北者にはならなかった。

様々な人種差別と闘い、日本とアメリカの基本的な価値観の違いを感じながら、真のアメリカ人になろうとした、ヤスイ家三代の記録です。  
(渡辺司書)



(小学館) 上下 225頁 4ペーシ

## もよおしもの

文化会館  
23-1010

- 垂井町運転者法令講習 9月21日(木)・22日(金)19:00~21:30
- 文化庁移動芸術祭寄席芸能公演 9月23日(土)14:00~16:30
- 文化大学講座 9月30日(土)・10月7日(土)・10月14日(土)18:00~19:30 (講師:高坂正堯氏・正司花江氏・笹沢左保氏)
- 第24回町芸術文化祭美術展 9月21日(木)13:00~17:00 9月22日(金)~23日(土)9:00~17:00 9月24日(日)9:00~16:00

## 岐阜県民文化祭郷土芸能祭公演

10月8日(日) 13:00~16:00 入場無料

(主な公演内容) 飛騨総社親子獅子舞(高山市)、大矢田ひんここ祭(美濃市)、毛呂窪民芸剣舞(恵那市)、南宮大社神事芸能(還幸の舞・蛇山神事)、伊富岐神社神事芸能(神楽舞)

## 今月の新刊より

### タリイピアセンター図書館 (☎23-3746)

#### 歴史・伝記

- ・日本のいちばん長い日 (半藤一利、文芸春秋)
- ・宋姉妹 (NHK取材班、角川書店)
- ・青島幸男とたった七人の挑戦 (青島幸男、徳間書店)

#### 趣味・娯楽

- ・ゼロからのパラグライダー―挑戦 (日本出版社)
- ・全国駅弁 (主婦の友社)

- ・奥菌寿子のはじめてのパンづくり (農山漁村文化協会)

#### 自然科学

- ・おもちゃの科学1~2 (戸田盛和、日本評論社)
- ・微生物との共生 (鎌田博、日本経済評論社)
- ・カオス (森肇、岩波書店)

#### 文学・ノンフィクション

- ・阿片茶

- (ピアンカ・タム、集英社)
- ・忘れられない女 (金賢姫、文芸春秋)
- ・小説徳川家康 (童門冬二、光栄)
- ・FBI特別捜査官 (ロバート・K・レスラー、翔泳社)
- ・たいようのおなら (灰谷健次郎、のら書店)
- ・石の証言 (稲垣瑞雄、岩波書店)
- など、279冊をとりそろえました。

# ふるさと歴史探訪



(搶斐川町歴史民俗資料館所蔵)

## 思い出の二人用机

今回の学校展で一番話題になったのが、この木製二人用机でした。隣に並ぶ子との密着度が高いため、誰と並ぶかが運命の分かれ道となりました。席かえの日、いじめっ子と離れ、あこがれのマドンナと一緒になれた時は、うれしさあまって、窓ぎわのトットちゃんのように机のフタをパタパタさせたものです。

今ではすっかり姿を消してしまったこの思い出の一品、もしかしてお宅のどこかに眠っていないでしょうか。

(鈴木学芸員)

この広報紙は再生紙を使用しています。