

# いふ報六



1994  
**6月15**日号  
No. 451

日ごろの訓練の成果を競う

～消防救助技術競練会～

安全で住みよいまちづくりを目指して

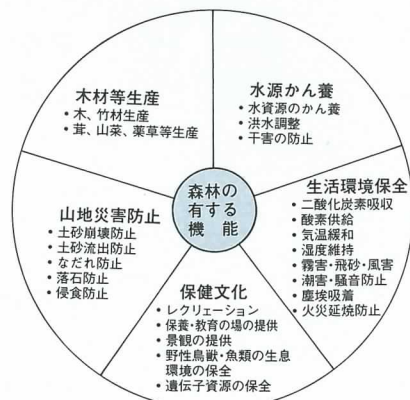
# 森林資源を守る治山事業

町の面積の約6割を占める森林資源。この貴重な財産を守り、安全で住みよいまちづくりを目指して、町では治山事業を進めています。

## 森林が持つ働き

森林は木材などの林産物を供給するだけでなく、

- ▶洪水や山地災害を防止し、国土を保全する働き
- ▶雨水を蓄え、水資源をかん養する働き



▶大気の浄化など生活環境を保全する働きなど、私たちの日常生活と深く結びついています。

また近年では、精神的な豊かさや安らぎを求める志向が高まり、森林浴やアウトドアスポーツなど保健・文化の場としての役割も高まっています。

## 怖い山地災害

一方、わが国は険しい山々に覆われ、川は急で、しかも複雑な地形をしています。また集中豪雨や台風の常襲地帯に位置しており、がけ崩れや土砂災害などの山地災害が起こりやすい地形・気象条件にあります。このような自然条件は私たちの町も例外ではありません。

日ごろつい忘れがちになる森林資源と山地

災害。尊い生命と貴重な財産を守るための努力が常に必要です。

## 治山事業とは

治山事業は、森林の有する機能が低下した荒廃林地に森林の造成整備を行い、山地災害から住民の生命・財産を守り、水資源のかん養、生活環境の保全・形成を図るものです。

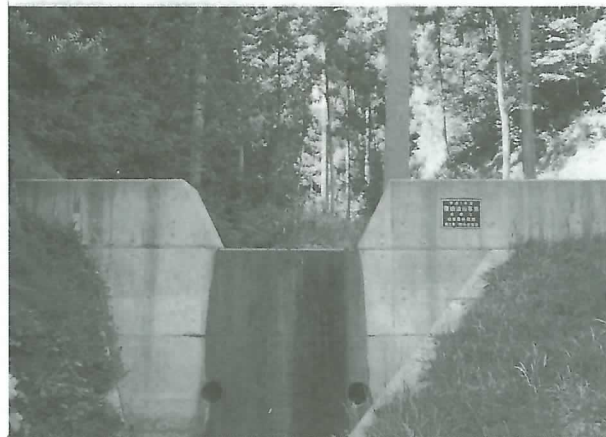
安全で住みよいまちづくり、定住条件の整備を図る上で必要不可欠の事業が治山事業です。

## 町の治山事業

治山事業には様々なものがありますが、町内では平成4年度から3つの事業が行われました。

### ①復旧治山事業

崩壊地で下流に被害を与えるなど、流域を保全する上で



◀復旧治山事業・谷止工(梅谷・平桃谷地内)

復旧が必要な場合に行う事業です。梅谷・平桃谷地内で行われました。

### ②予防治山事業

崩壊の可能性が高く下流に被害を与える恐れがある危険な場所を未然に防ぐ事業。宮代・北山地内で行われました。

### ③集落水源山地整備事業

集落の上流に位置する水源山地の中で、荒廃した森林を一体的に整備する事業です。宮代・北山地内で行われました。

いずれの事業も谷川に堰堤を築き、土砂の流出を抑制すると共に、森林資源が持つ働きを生かすことを目的としています。また治山事業は、その必要性を理解していただいた地元の方々の協力なしには

進めることのできない事業でもあります。

## 高まる治山事業の役割

生活水準の向上、経済活動の拡大は水の需要を増やし続けており、都市部の夏の渇水は恒常的になっています。また身近な森林の減少は生活環境の悪化を招いています。

幸いにも垂井町の面積の半分以上が森林に覆われています。安全で潤いのある生活環境を支える森林は、私たちの貴重な資源であり誇るべきまちの「財産」です。

森林が持つ働きを今後も維持し、次の世代に引き継ぐため、治山事業の果たす役割はますます高まっています。

# いっただきま〜す!

## これからの時期には 酢をお勧めします

酢を使った料理は、さっぱりしている  
ので夏にはぴったりの料理です。

酢には、夏に良い理由がいろいろあり  
ます。

そこで今回は、酢の効用について取り  
上げてみましょう。

### 夏にうれしい 酢の効用

#### ● 食欲増進

食欲がなくなる夏に、トコ  
ロテンや冷やし中華をおいし  
く食べられるのは、酢のおかげです。

#### ● 防腐作用

酢には細菌を殺す働きがあ  
り、食べ物を腐りにくくしま  
す。ご飯に振り掛けてすし飯  
にしたり、キュウリやラッキョ  
ウなど野菜を酢漬けにして保

存食にしたりするのは、この  
酢の働きを利用したものです。



#### ● 疲労回復

疲れている時、酢には回復

を早める働きがあります。疲  
れがたまりやすい夏にはお勧  
めです。

### その他の効用

#### ● 野菜の色を美しくする

野菜をゆでる時、少し酢を  
加えてゆでると鮮やかな色に  
仕上がります。

また、白い野菜（ゴボウや  
レンコンなど）の切り口に、  
酢をつけると色が黒ずみませ  
ん。

#### ● タンパク質を固める

ゆで卵を作る時、少し酢を  
加えると、ひびが入っても白  
身が出ません。

また、魚を焼く時、網に酢  
を塗ると網に身がくっつきま  
せん。

### 酢を使ったメニュー紹介

#### ＜小アジのエスカベージュ＞

◎材料 4人分

小アジ	8尾
小麦粉	大きじ4
タマネギ	1個
ニンジン	¼本
ピーマン	1個
レモン	¼個

A	サラダ油	大きじ1
	酢	大きじ2
	白ワイン	大きじ2
	砂糖	大きじ2
	こしょう	少々

野菜は好みの物を入れて  
ください。

◎作り方

① 小アジのぜいご（とげ状

のうろこ)、内臓を取り除く。

② Aの調味料を混ぜ、つけ  
汁を作っておく。

③ タマネギ、ニンジン、ピ  
ーマンは千切りにし、レモ  
ンは薄いちょう切りにす  
る。

④ 小アジに小麦粉をまぶし  
て中温の油で揚げる。

⑤ ②のつけ汁、③の野菜を  
混ぜ、その中に揚げたての  
小アジをつけ込む。

※ お子さんが食べられる場  
合は、白ワインを除いて作  
られても良いでしょう。



#### ● ビタミンCが 壊れないようにする

大根おろしなどのビタミン  
Cが壊れやすいものに、酢や  
酢じょうゆを加えるとビタミン  
Cが壊れにくくなります。

#### ● 味をまろやかにする

塩辛かったり、大根辛い時、  
酢を少し加えると味がまろや  
かになり、おいしく食べるこ  
とができます。

このように、酢にはいろい  
ろな働きがあります。

酢を上手に利用して、これ  
からの暑い夏を元気に乗り切  
りましょう。

# わがまちあそびこり

平成6年6月15日発行

## 日本語講座で生活を豊かに

ポルトガル語を母国語とする方を対象とする日本語講座が今年も開講し、6月5日に中央公民館で開講式が行われました。

今年は町内に在宅・在勤のブラジル人27人が参加。滞在期間は3週間の方から5年の方と様々です。

開講式で室教育長が「この講座を通じて日本での生活がより快適になるよう努力してください」と

あいさつ。受講者がお互いに自己紹介した後、1回目の学習会に入りました。

講座は、ブラジルでの生活経験がある三宅一さんと三宅裕子さんが講師となり、10月16日まで計10回開かれます。

受講者は、講座で身につけた知識を日本での生活に生かそうと意欲満々でした。



▲自己紹介する講座参加者

## 日ごろの練習の成果を披露

垂井公民館を利用して様々な活動が続ける教室や団体が一堂に会し、日ごろの練習の成果を披露する第16回垂井地区文化祭が6月5日、文化会館で開催されました。

ステージでは、新舞踊や構成吟、コーラス、民謡など多彩な21の演目を各サークルが披露。東西両保育園児による合唱も

行われるなど、子どもからお年寄りまで一緒になって舞台を彩りました。

また会場には茶席が設けられたほか、書道や絵画、パッチワーク、保育園児や小1・2年生らの絵画などを展示。地区民全員による手づくりの文化祭となり、会場は1日中にぎわいました。



▲祭ばやしを披露する保存会の皆さん

## 「歯が大事 食べる楽しみいつまでも」 歯の健康フェスティバル



▲フッ素塗布を受ける子どもたち

「歯の衛生週間」が始まった6月4日、歯の健康フェスティバルが保健センターで開かれました。

会場には母親らに連れられたたくさん子どもたちが訪れ、歯科医師や歯科衛生士から口腔衛生の大切さを教わり、また歯科検診やフッ素塗布、

ました。

会場では、初夏のお勤めメニューの展示やおやつを試食とアンケート調査などを実施。またスタンプリートと金魚すくいが行われるなど、参加したたくさんの子ビツ子たちは、楽しみながら歯の健康について学んでいました。

# 救助技術を競う

## 消防救助技術競練会

不破消防組合消防本部は5月24日、東消防署グラウンドで消防救助技術競練会を開きました。

日ごろの訓練の成果を競い、技術向上を図るのがねらいで、消防署員約40人が参加。

ロープ結索、水平に張られたロープ(長さ約20m)のモンキー渡りなど7種目で、スピード、安全性、正確さを競いました。



◀チロリアン渡りに取り組む署員

# 日ごろからの備えを万全に

## 婦人消防隊の集い

町婦人消防隊の集いが6月5日、東小学校で行われ、婦

人消防隊員ら約330人が参加しました。

訓練では、16支隊が3ブロックに分かれて、交互に消火栓・消火器による消火訓練と天ぶらなべ火災の防火訓練に取り組みました。

そのほか、防火映画の上映や中村広思岩手公民館長の講演などが行われ、参加者は消火方法を習得するとともに、防火意識を高めました。



▶天ぶらなべ火災の防ぎ方を学ぶ隊員

# ご存じですか? 老人保健制度

## すべてのお年寄りが老人保健制度に

70歳(一定の障害のある方は65歳)になられた方は、すべて老人保健制度に加入し、医師の診察を受けた場合、老人保健による医療給付を受けます。

## 診療の受け方は

診療を受ける場合は、必ず「健康手帳」と「保険証」を病院などの窓口に掲示しなければなりません。これは、健康手帳によって老人保健の受診資格を、また保険証によってどの医療保険の加入者であるかを明らかにするためです。

## 一部負担金は

外来(通院)の場合は、1か月につき、月の最初の受診日に1,000円の一部負担金を病院などの窓口(総合病院は診療科ごと)に支払います。

入院の場合は、退院するまで1日700円を支払います。ただし、次の両方の要件に該当し、町長の認定を受けた方は、1日300円、2か月間を限度として支払います。

- ①老齢福祉年金の受給者
- ②主として世帯の生計を維持する方が町民税非課税者

## 入院時一部負担金減額認定申請を

前記対象者には、6月中旬に認定申請書を送付しますので、必ず提出してください。平成6年6月から平成7年5月までの受診に適用できます。

## 医療費の財源は

一部負担金以外の医療費は、老人保健法に基づき市町村が支払います。財源は保険者が70%、国が20%、県と町が各5%負担します。(ただし、施設療養費などは、保険者が50%、残りを国、県、町が4:1:1の割合で負担します。)

## 老人医療はタダではない

老人医療費は、決してタダではありません。国民健康保険やその他の被用者保険からの拠出金でまかなわれています。皆さんの老後を守るためにつくられた制度です。健康づくりに心掛けましょう。

詳しくは、厚生課保険係(内線246)へ。

## パソコン講座の受講者を募集

と き ④7月25日(月)～29日(金)の5回コース 午後7時～9時 ⑤8月22日(月)～26日(金)の5回コース 午後7時～9時  
 ところ ④北中学校・⑤不破中学校のO A教室  
 内 容 初級編：C Dを使っ  
 てのパソコン操作、図形処理

(簡単な図・絵の作成) など一部変更あり  
**対象者** 18歳以上の町内在住・在勤の方  
**定員** 各20名  
**受講料** 300円(教材費など)  
**講師** 町内小・中学校教師  
**申し込み先** 社会教育課(中央公民館内、内線224)

## 三日里親を募集

三日里親事業とは、県内の養護施設に入所している児童で、夏期の帰省時などに帰省する家庭のない児童や家庭の事情で帰省できない児童を、民間篤志家に3日間預かってもらい、児童に温かい家庭の雰囲気を経験させるため、岐阜県の委託を受けて、岐阜県里親連合会が行う事業です。今年、8月6日(土)から8日(月)まで実施されます。この三日里親を希望される方は、7月15日(金)までに住民課福祉係(内線239)へお申し込みください。

## 在宅老人家族介護者教室を開催

町では、在宅で老人を介護している方の負担を少しでも軽減できるように、在宅老人家族介護者教室を開きます。

と き 6月25日(土) 午前10時～11時30分(受付午前9時30分～)  
 ところ デイサービスセンター  
 内 容 講話「老人介護の基本」  
 講 師 特別養護老人ホーム いぶき苑 苑長 近藤和成氏  
**問い合わせ先** デイサービスセンター (☎22-2767)

**朝倉町民プール**  
**7月1日(金)**  
**オープン!!**

(朝倉運動公園管理事務所)  
 ☎23-2333

## 美濃国府跡 発掘作業員を募集

**期 間** 8月初旬～9月中旬の指定日  
**対象者** 発掘に興味のある19歳以上の方  
**人 員** 若干名  
**勤務時間** 午前8時30分～午後5時15分  
**申し込み** 7月12日(火)までに履歴書を持参のうえ、社会教育課(中央公民館内、☎22-1019)へ。

## 商業統計調査が行われます

商業統計調査が7月1日現在で行われます。この調査は、全国の卸売業、小売業を営む事業所を業種別、規模別、地域別などに把握し、商店の分布状況や販売活動の実態を明らかにすることを目的としています。「商業の国勢調査」とも言われるものです。お伺いする調査員は、岐阜県知事が任命した特別職の地方公務員です。調査へのご理解とご協力をお願いします。  
**問い合わせ先** 総務課企画係(内線217)

## 119番通報は落ちついて正確に!

不破郡内の119番通報は、1月20日に1本化され、すべて不破消防組合消防本部の通信指令室につながります。119番通報は、119番勤務員の指示に従って行ってください。皆さんの正確な通報が、迅速かつ的確な消防活動につながるのです。

慌てないで正確に通報できるように、電話の近くに住所(番地、自治会名など)、氏名、最も分かりやすい目標などを書いておくと良いでしょう。子どもでも通報できるように、振り仮名もつけておきましょう。



**問** 現在、子どもが大学生なのですが、年金には必ず加入しなければならないのでしょうか。

**答** 平成3年4月1日から20歳以上の方は、全員加入することになりました。

昭和60年の法律改正により導入された基礎年金制度は、原則として20～60歳の40年間加入することを前提に、満額

の老齢年金を支給することになっています。

ところが、学生については任意加入扱いだったため、卒業後60歳まで年金に加入しても、満額の年金を受け取れませんでした。

また、障害者になっても障害年金が支給されないなど、いろいろ不利益が生じたため、学生についても20歳以上の人は、全員加入することが義務付けられました。

町では、20歳到達者に加入案内のはがきを出し、現在学生であるか、会社などに勤務しているかを確認し、厚生年金、共済組合に加入していない人については、国民年金に加入してもらっています。住民課福祉係(内線237)で手続きをしてください。

# 保健ガイド

保健センター  
☎22-1021

## 日本脳炎の予防接種

対象者 40歳以上の方（昭和29年3月31日までに生まれた方）

と き 7月8日（金） 午後1時30分～2時30分

ところ 保健センター  
対象者 満3歳以上の方  
持ち物 母子健康手帳

## 2・3種混合予防接種

検診料 600円  
定員 50人  
申し込み先 保健センター（電話受付可） 定員になり次第締め切ります。

## 3歳児健診

## 3歳児健診

と き 7月12日（火） 午後1時30分～2時30分

ところ 保健センター  
対象者 平成3年4月1日～平成4年3月31日に生まれた方

持ち物 母子健康手帳

と き 7月15日（金） 午後1時15分～2時30分

ところ 保健センター  
対象者 平成3年5・6月生まれの方

内容 問診、内科・歯科診察、発達チェック、尿検査、フッ素塗布、保健・栄養指導

## 1歳6か月児健診

## 子宮の集団検診

と き 7月13日（水） 午後1時15分～2時30分

ところ 保健センター  
対象者 平成4年11・12月生まれの方

内容 問診、内科・歯科診察、発達チェック、身体計測、保健・栄養指導

と き 7月22日（金） 午後1時30分～2時30分

ところ 表佐南体育館  
対象者 30歳以上の方（昭和39年3月31日までに生まれた方）

検診料 500円  
定員 50人

申し込み先 保健センター（電話受付可） 定員になり次第

## 胃の集団検診

と き 7月14日（木） 午前9時～10時30分

ところ 岩手公民館

# 地区公民館 教室・講座あんない

## 垂井公民館 ☎23-1409

- 女性史の会 6月16日（木）午後2時～
- 朗読の会 6月18日（土）午前9時30分～
- 歴史教室 7月9日（土）午後2時～
- コーラス教室 毎週月、金曜日午後7時15分～

## 宮代公民館 ☎22-1010

第締め切ります。

## 2歳児教室

と き 7月27日（水） 午前10時～11時30分

ところ 保健センター  
対象者 平成4年5・6月生まれの方

内容 幼児期の生活習慣と食生活について、手作りおやつを試食

持ち物 筆記用具、牛乳やお茶などの飲み物、母子健康手帳

申し込み 7月20日（水）までに保健センターへ（電話受付可）。

- 園芸教室 6月25日（土）午後2時～
- スポーツ教室 6月27日（月）、30日（木）、7月4日（月）、6日（水）、11日（月）午後7時30分～
- 陶芸教室 7月4日（月）午前9時20分～
- 総合球技大会 7月17日（日）午前9時～

## 表佐公民館 ☎22-1011

- スポーツ教室（ソフトバレーボール） 6月15、22、29日、7月6日（水）午後7時30分～
- スポーツ教室（グラウンドゴルフ） 6月17、24日、7月1、8日（金）午後7時30分～
- ソフトボール大会 7月3日（日）午前8時～

## 合原公民館 ☎23-0931

- つまみ画クラブ 6月17日（金）、7月6日（水）午後1時～
- 園芸講座 6月22日（水）午後7時30分～
- 生け花クラブ 6月23日、7月14日（木）午

後7時30分～

## 東公民館 ☎23-0028

- 書道教室 6月22日、7月13日（水）午後7時30分～
- ソフトバレーボール大会 6月26日（日）午前8時30分～
- 園芸教室 7月3日（日）午後2時～

## 府中公民館 ☎23-2002

- 華道教室 6月18、25日（土）午後7時30分～
- 謡曲教室 6月23日（木）午前9時30分～
- ソフトバレーボール大会 7月3日（日）午前7時45分～

## 岩手公民館 ☎22-1007

- 園芸教室 6月18日（土）午後2時30分～
- ヨーガ教室 毎週月曜日午後1時30分～
- 古文書教室 毎週金曜日午後7時30分～
- 書道教室 第2、4月曜日午後7時30分～

# 心にのこる1冊

## 平家物語2 驕れる平氏

森村誠一著

平治の乱によって一大権力を握った平清盛。公卿(くぎょう)をひざまずかせ、法皇までも沈黙させる。栄華の頂点に立った平氏一族の野望とは。

『人間の証明』『高層の死角』など社会推理小説の世界で不動の地位を築く森村氏が取り組んだ大型時代小説の第2巻。著者曰く、「現代に生きる人間の共感を『平家物語』の世界に移行するのが私の願いである」。

山形力(タルイピアセンター司書)



(小学館・356円)

### 今月の新刊より

#### 文学

- ねじまき鳥クロニクル 第1部・第2部 (村上春樹、新潮社)
- 半日寂寥 (古井由吉、講談社)
- 落し宿 (出久根達郎、中央公論社)
- 笑犬楼よりの眺望 (筒井康隆、新潮社)

#### 実用書

- 小林カツ代さんちのおい

#### しいごはん

- (小林カツ代、講談社)
- 人気の鉢花88 (米山由男、講談社)
- 有料老人ホームってどんなところ (沖小夜子、国書刊行会)

#### 児童書

- 星空キャンプ (村上康成、講談社)
- うっかり魔女ばあさん (川村たかし、ポプラ社)

#### など204冊

おさがしの本が見当たらない時は、「予約・リクエストカード」で予約してください。

タルイピアセンター 図書館 (☎23-3746)

タルイピアセンターの休館日  
 6月20・27・30日  
 7月4・11日  
 開館時間  
 午前10時～午後6時

## もよおしもの

文化会館 ☎23-1010

- 不破高等学校3年進路講演会 6月18日(土) 午後1時～
  - 垂井町合併40周年記念事業 第1回垂井町美術展 6月19日(日)～26日(日) 午前9時～(21日(火)休館)
  - 垂井郷土かるた輪吟コンクール 7月3日(日) 午前9時～
  - 親子劇場 マスクブレイミュージカル「おもちゃランドの不思議な旅・オイラおばけのマロンちゃん」 7月9日(土) 午後2時～
- ※入場券発売中(発売所:文化会館、中央公民館など)

# ふるさと歴史探訪

## ＜長尾遺跡と

### 九州・吉野ヶ里遺跡＞

邪馬台国は九州にあった!? 空前の古代史ブームを巻き起こした吉野ヶ里遺跡。従来、稲作にいそしむのどかなイメージでとらえられてきた弥生時代の暮らしは、一転して穀物の貯えを奪い合う戦闘の時代をイメージせざるを得なくなりました。

わが町でも、岩手の長尾で石を磨いて作られた戦闘用の矢じりが見つかっています。この辺りは弥生人にとって、争奪戦の対象となるような魅力ある土地だったのです。

鈴木隆雄(タルイピアセンター学芸員)

この広報紙は再生紙を使用しています。



▲ 磨製石鏃(ませいせきぞく)と長尾遺跡遠景

広報たるい6月15日号/No.451 平成6年6月15日発行 発行/岐阜県不破郡垂井町役場 編集/総務課 印刷/日之出印刷