



不破消防組合

防火訓練

～岩手保育園～

1993

2月15日号

No. 419

母の報たるい

平成4年度 全国統一防火標語

# 点検を 重ねて築く 「火災ゼロ」

3月1日～3月7日



もし、わが家から火事が出たら……。

大切な家が、お隣の家が、ましてや家族やご近所の方の命がその火事で奪われたら……。考えてみるだけでもいやですね。

火災が発生しやすい季節を迎え、春の全国火災予防運動が三月一日から七日まで展開されます。

この機会に「わが家の消防会議」を開き、「火を出さない」「火をどのようにする」かなどをよく話し合いましょ。

冬から春に向かうこの季節は、気候も暖かくなり、毎日すがすがしくなります。

しかし、空気が乾燥し、強風の日が多いことから火災が発生しやすく、いったん火災になると大火になる危険性があります。

町では、今年1月中に2件もの建物火災が発生しています。幸い類焼はなく被害は最小限に止まりましたが、損害額は2,650万円になりました。過去5年間の火災件数を



▲西脇洋子さん (栗原)

外出するときには、必ず火の元を確認します。火を使っている場所からは離れず、火の近くに物を置かないようにもしています。家族で声をかけ合うなど日ごろの心がけが大切で、このことがひいては地域の火災予防につながると思います。

みると、62件中、1月から4月までの火災件数が31件と半数がこの時期に発生しています。

火災は、一人ひとりが注意することによって防げるものです。いま一度、家族全員で「火の用心」について話し合ってください。また、もしも火事が起きたらどんな行動をとったらよいか、どんな消火方法をしたらよいかもよく考え、話し合っておきましょう。

## 火の用心 7つのポイント

- 1 寝たばこやたばこの投げ捨てはしない。
- 2 子供にマッチやライターで遊ばせない。
- 3 風の強いときは、たき火をしない。
- 4 天ぶらを揚げるときは、その場を離れない。
- 5 家のまわりに燃えやすいものを置かない。
- 6 ふろの空だきをしない。
- 7 ストープには、燃えやすいものを近づけない。



▲岩手消防団 田邊定幸さん

ストープの近くに燃えやすい物を置かないように、特に衣類などを上につると火災の原因となるので注意してください。火元の点検もお忘れなく。



不破消防組合消防本部はこのほど、昨年1年間に発生した火災と救急の概要をまとめました。垂井町分は、次のとおりです。

☆ 火災状況

平成4年中の火災発生件数は10件で、昨年に比べ7件の減少となり、損害額は2,079万3,000円で、同1,677万7,000円減少しました。

火災種別では、その他火災と建物火災がそれぞれ4件ずつ、車両火災1件、林野火災

1件となっています。火災による負傷者は3名でした。

近年出火原因の上位を占めていた「コンロ」による火災がなかったものの、「たき火」による火災が相変わらず多いのが特徴です。



▲宮代婦人消防隊 小野久美子さん

台所には投げ込むタイプの消火器を備え付け、電話などで離れるときには火を止めるように心がけています。

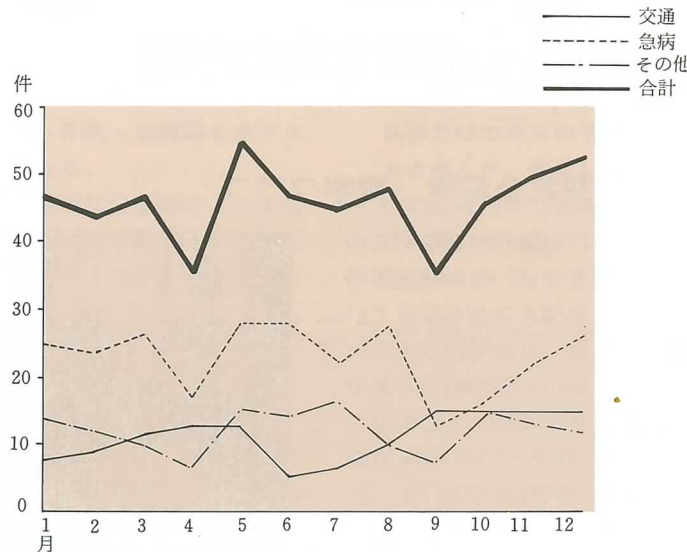
ガスコンロの近くには燃える物を置かないようにするなど、基本的な火の扱いを守ることが大切だと思います。

☆ 救急状況

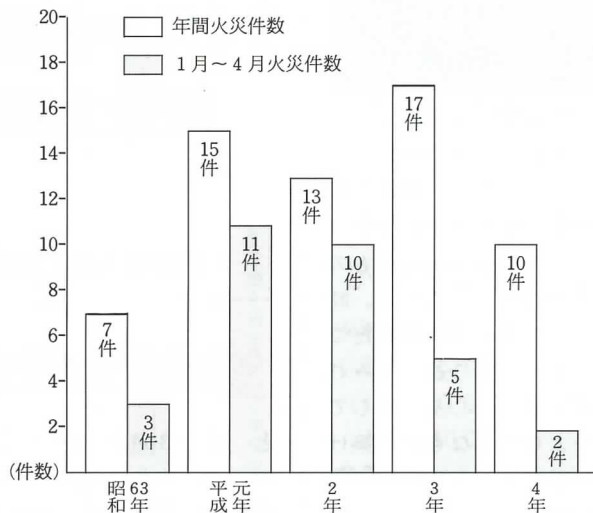
救急出動件数は552件で、前年に比べて15件、搬送人員は545人で同29人の減少となりました。これは、1日平均1.5件の出動となり、町民52.5人に1人の割合で救急車を利用したことになります。

出動件数の49.5%は急病によるもので、交通事故は24.1%となりました。

月別救急出動状況 (平成4年)



5年間の火災発生件数



火災時のサイレン吹鳴と屋外放送

町内で建物火災などが発生した場合、東消防署では町の防災行政無線を使用して、最初にサイレン（約3秒吹鳴、約2秒停止の繰り返し）を約1分間吹鳴します。引き続き火災発生地区などを放送します。（有線放送加入宅では、屋内スピーカーから同時に放送されます）この後、正確な火

災場所、被災者などが分かりしだい、もう一度放送しお知らせします。

また、消火活動が終了後、鎮火の放送を行います。

なお、サイレン吹鳴後消防署への電話でのお問い合わせは、消防活動に支障を来すおそれがありますので、ご遠慮ください。

# 生き生きライオン

(No.22)

## 生涯学習の仲間



生涯学習フェスティバル  
マスコットキャラクター  
マナビィ(石ノ森章太郎氏作)

### 表佐公民館 習字クラブ

人は、奇跡的な確率でこの世に生を受け、その後幾多の山や川を越えながら生きていく。時に、その起伏が大きいほど、また、川の流れが急であればあるほど、人はあきらめそうになったり、自暴自棄に陥ることさえあります。

しかし、こんな時に周囲の人のちょっとした支えが、大きな勇気と行動を生むことがあります。そして無事乗り切れた時は、その支えに感謝する心(生かされているの心)と、人は支え合って生きていることを実感します。

今日、人間相互のつながりが希薄になったと言われていますが、こうした時にこそ、支え合って生きていることの体験を積み重ね、生きていることの喜びである生き生きライフを実感したいものですね。さて、今回は、表佐公民館



で毎月第2・4木曜日の午後7時30分から9時30分まで行われている習字クラブ(代表:吉田みゆきさん)を紹介します。

このクラブは、昭和50年に表佐小PTAペン習字クラブとして発足し、昭和54年以降現在に至るまで活動(毛筆)が続けられています。この間、講師の小竹孝先生が育てられた会員は300余名。

発足当時から学び続けてい

るある会員は、「初期はPTAとして年齢も若く、そして忙しかったのですが、それでも静かに座り筆をすすめて学ぶ姿勢は、どんなにか子どもの心に影響を与えたことか。時には、子どもに励まされたことも。また、振り返ってみれば、書を通じ「心友」として人生をより豊かなものに築き感慨無量です」としみじみ語っています。

## 岐阜県知事選挙の結果

任期満了に伴う岐阜県知事選挙は1月31日投票、即日開票されました。

垂井町の投票率は、47.36%と前回(53.61%)を6.25ポイント下回りました。

全県の投票率は51.86%と過去12回の知事選で最低だった前々回(52.53%)をさらに下回る結果となりました。市部の平均投票率は46.48%、郡部は61.35%でした。

### 投票状況

選挙当日有権者数

21,045人 男10,161人  
女10,884人

投票者数( )内は投票率

9,967人 男 4,749人  
(47.36) (46.74)  
女 5,218人  
(47.94)

### 開票状況

投票総数 9,967票

有効投票 9,848票

候補者別得票数

梶原 拓 7,422票

岡本 靖 2,426票

## 4月から垂井町役場は 毎週土曜日が 閉庁となります

みなさんのご理解とご協力をお願いします。

## 身体障害者交流のつどい参加者を募集

とき 3月7日(日) 10:00~14:00

申込先 町社会福祉協議会

ところ 文化会館小ホール

事務局 (☎23-3335)

対象者 町内在住の身体障害者の方

締め切り 2月20日(土)



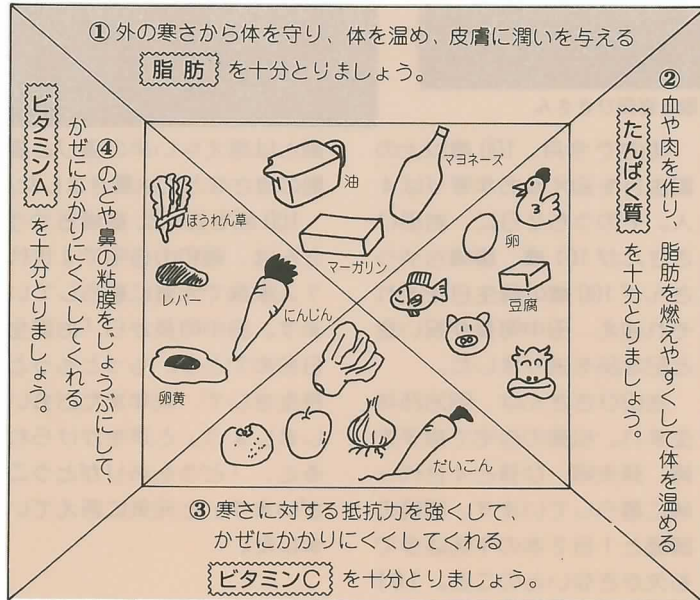
# いっただきま〜す!

## かぜにご用心!!

## ～かぜと食生活～

暦のうえではもう春。でもまだまだ寒い日が続  
き、ちょっとした油断からかぜをひいてしまいま  
す。かぜは万病のもとといわれるように、いろい  
ろな病気を引き起こす原因になったりします。そ  
こで今回は、かぜと食生活について考えてみま  
しょう。

### 寒さに負けないための4つの栄養素



- ①脂肪…体力をつける。
- ②たんぱく質…体の中から温める。
- ③ビタミンC…抵抗力をつける。
- ④ビタミンA…抵抗力をつける。

### 寒さに打ち勝つ 体を作る3要素 栄養 運動 休養

### かぜの予防3要素 栄養 休養 保温

強い体を作るためにも、かぜをひかないためにも栄養と休養のバランスが大切です。

### かぜをひいてしまったら

#### 安静と保温

- 温かくして寝ましょう。
- 初期のうちは安静にすることが大切です。

#### 食事

- 食欲がある場合は普通の食事をとりましょう。

○食欲がない場合は消化のよいものを取り、水分も積極的にとるようにしましょう。

#### 《熱が高い場合》

- ①エネルギーを十分補いましょう。  
体力が消耗しているため、高熱時は健康時の3～4倍のたんぱく質を消耗します。
- ②水分とミネラルが不足しないようにしましょう。

いようにしましょう。  
多量の汗で体の水分が減少します。

ナトリウム・カリウムも減少し、血液中のミネラルのバランスがくずれます。

- ③ビタミンを補給しましょう。  
食事だけでかぜの予防はできませんが、偏食しないことで抵抗力がつけます。  
好き嫌いをしないで何でも食べましょう。

### 季節のメニュー紹介

#### ＜相性汁＞

◇材料 分量（4人分）

さつまいも	中1本
豚肉（薄切り）	100g
玉ねぎ	1/2個
しらたき	1束
サラダ油	少々
だし汁	5カップ
みそ	50g
あさつき	適宜
こしょう	少々

#### ◇作り方

- ① さつまいもはよく洗い、1cm角に切って塩水にさらす。玉ねぎは薄切りに、しらたきはよく洗って食べやすい長さに切る。
- ② 豚肉は1cmに切る。
- ③ サラダ油を熱し、豚肉と玉ねぎをいためる。豚肉の

色が完全に変わったらだし汁を加え、さつまいもとしらたきを入れて煮る。

- ④ さつまいもが柔らかくなったらみそを溶かして入れる。
- ⑤ 火を止め、こしょうと小口に刻んだあさつきを散らす。

#### ＜一口アドバイス＞

今出回っているしらたきは、下ゆでや塩もみをしなくてもいいようになっているので、よく洗ったら水気をきってすぐ使ってもいいそうです。

#### ＜一口メモ＞

相性汁とは、さつまいも・豚肉・玉ねぎがみそ汁とよく合うところからそう呼ばれています。

# わがまち お祝いしよ



おばあちゃん また 1 人 100 歳に

いつまでも長生きしてください……

宮代地区婦人会（片桐孝子会長）は 1 月 27 日、宮代公民館で第 2 回宮代婦人講座「楽しいコーラス」を開きました。

コーラスを通して交流を深めようと約 20 人が参加。

発声練習の後、ソプラノとアルトに分れて、赤とんぼ、地球はひまわり、早春賦、愛のロマンスの 4 曲を合唱。

参加者らは、和気あいあいと楽しいひとときを過ごしました。



▲ 田中町長から祝い金を受け取る岩田ひささん

▼ 100 歳になった藤墳ちやうさん



▼ コーラスを楽しむ会員



コーラスを通して

ふれあい交流

《宮代地区  
婦人会》

町内で 今月、100 歳以上の誕生日を迎えるお年寄り は 4 人。そのうち 2 日に、岩田ひささんが 101 歳、藤墳ちやうさんが 100 歳の誕生日をそれぞれ迎え、田中町長が祝い金と記念品を送りました。

岩田ひささんは、明治 25 年生まれ。松島の自宅で息子夫婦、孫夫婦、ひ孫と 4 世代一緒に暮らしています。朝晩の読経と 1 日 2 本の牛乳は今でも欠かさないとのこと。101

歳とは思えない声の張りりと姿勢の良さなどには驚きました。

100 歳を迎えた 藤墳ちやうさんは、親和の自宅で 4 世代 7 人家族で元気に暮らしています。田中町長から「お誕生日おめでとう。もっともっと長生きして、来年またお会いしましょう」と声をかけられると、「どうもありがとうございます」と元気に答えていました。



## 2年連続 全国大会へ ～紫露草～



▲田中町長に全国大会出場の報告をするメンバー

女性の綱引チーム「紫露草」は昨年に引き続き、全日本綱引選手権大会への出場が決まりました。

昨年行われた県大会で連続優勝し、全国大会への切符を

手に入れました。前回は惜しくも決勝進出を逃がし、今回はその雪辱を期しています。大会は2月21日、千葉市の幕張メッセで開かれます。

町婦人会（藤田節子会長）は1月27日、箱入りティッシュペーパー50個を西濃清風園に届けました。

このティッシュペーパーは会員らが回収した牛乳パックを再生紙業者に引き渡した収益で購入したものです。約4か月で250個集め、清風園、いぶき苑など町内の福祉施設5か所に届けました。



## 老人クラブ 友愛活動を推進 まずはリーダーづくりから

### ～友愛リーダー研修会～

みなさん「友愛活動」をご存じでしょうか。

老人クラブ結成当初からクラブの日常活動として実践されてきた歴史のある活動です。

元気な老人クラブ会員が、地域のひとり暮らし老人や寝たきり老人などの家庭を訪問し、家事の援助や対話など実践活動を行って、高齢者同士が互いに支え合おうというものです。

町老人クラブ連合会（柏正憲会長）は、友愛活動を一層推進するため各地域のリーダーを決めて1月27日、リーダー研修会を開きました。

この日は、町職員からホームヘルパーの派遣、デイサービスやショートステイなど、老人福祉制度の説明を受け、高齢者の心理特性をビデオで学びました。今後、デイサービスセンターや特別養護老人ホームいぶき苑を訪れ、体験学習を積み、地域への援助や普及活動をリードしていくこととなります。



## 老人クラブ女性部が発足

また、午後からは、同連合会女性部の初会合が開かれました。女性の会員が約56%を占めていますが、家庭にこもりがち。そこで、女性会員相互の交流を深め、友愛活動などに女性のきめ細かな心配りを発揮してもらおうと女性部

が発足しました。

会合には、各単位クラブの女性代表者24人が参加。役員に飯沼まつゑさん（垂井）、田中ヒサ子さん（宮代）、高木須美子さん（岩手）を選び、活動方針などを確認しました。

## 健康づくりの お手伝い

～保健センター～

☎ 22-1021

## 思 春 期 教 室

と き 3月5日(金) 13:30～15:00  
と ころ 大垣市民会館 3階大  
会議室 大垣市新田町1  
-2 ☎89-1111

内 容 講演会「10代の性と  
今後のAIDSについて(仮  
称)」講師：大垣保健所  
長 松田美泰氏

入 場 料 無料  
直接会場へお出かけくださ  
い。

## 1歳6ヶ月児健診

と き 3月10日(水) 13:15～14:30  
と ころ 保健センター  
対 象 者 平成3年7月・8月  
生まれの子

内 容 内科、歯科診察、身  
体計測、問診、発達チェ  
ック、保健指導、栄養指  
導

## 3歳児健診

と き 3月19日(金) 13:15～14:30  
と ころ 保健センター  
対 象 者 平成2年1月・2月  
生まれの子

内 容 内科、歯科診察、発  
達チェック、問診、尿検  
査、フッ素塗布、保健指  
導、栄養指導、視聴覚健  
診

## 町青少年少女合唱団

### 第10回定期演奏会は3月7日(日)

と き 3月7日(日) テーマ 自然賛歌  
午後1時30分開演 お誘い合わせてご来館くだ  
と ころ 文化会館大ホール さい。

## 団員を募集します

来年度の第11期生を募集し 3・4年生で、男女若干名です。  
ています。対象は、小学校2・ お申し込みは文化会館へ。

## 町営住宅入居者募集!

町では、今年度竣工予定の  
町営住宅の新規入居者を募集  
します。入居を希望される方  
は、2月15日(月)から3月1  
日(月)までに役場建設課へ申  
し込みください。入居資格と  
募集住宅は次のとおりです。

### 《新設住宅》

住宅名	種別	構造	間取	家賃	戸数
野庵住宅	第1種	中耐4F	3LDK	41,000円 前後	若干
〃	第2種	〃	3DK	36,000円 前後	〃

詳しくは、役場建設課(内線229)へお問い合わせください。

### 《入居資格》

- 町内に住所または勤務場所  
があること
- 同居親族があること
- 所定の基準の収入であるこ  
と
- 現に住宅に困窮しているこ  
とが明らかであることなど

## すわらじ劇団『ビルマの豎琴』公演

文部大臣賞、毎日出版文化  
賞に輝く竹山道雄氏の不朽の  
名作「ビルマの豎琴」は、映  
画化・演劇化され、数多くの  
人たちの胸を深く打ちました。

今回の公演は、主人公の奏  
でるビルマの豎琴の曲に和す  
合唱に敵味方を離れ、国境を  
越えた強い人間としての結び  
つきを舞台芸術として高めた  
もので、みなさんに新たな感  
動をお届けするものです。

ぜひご来館ください。

と き 3月15日(月)  
午後6時30分開演  
と ころ 文化会館大ホール  
入 場 料 (消費税込み)

前売り券 2,000円

## 前売り券好評発売中



当日券 2,200円  
全席自由席

発売所 文化会館、中央公民  
館、各地区公民館、  
J A 不破本店・各支  
店、青原堂垂井店

問い合わせ 文化会館  
(☎23-1010)

主 催 町、町教育委員会



問

年金をもらっている人  
が亡くなったときは、ど  
うすればよいのでしょうか。

答

年金を受けている人が  
死亡した場合、その遺族  
の人は、「年金受給権者死亡  
届」に年金証書を添えてすみ  
やかに提出してください。こ  
の届け出が遅れたり、怠った  
りすると、死亡日以後も年金  
が支払われ過払いとなります。

また、死亡した人に支払わ  
れるはずであった年金がまだ  
残っている場合、その遺族の  
人は、未支給の年金を受ける  
ことができます。



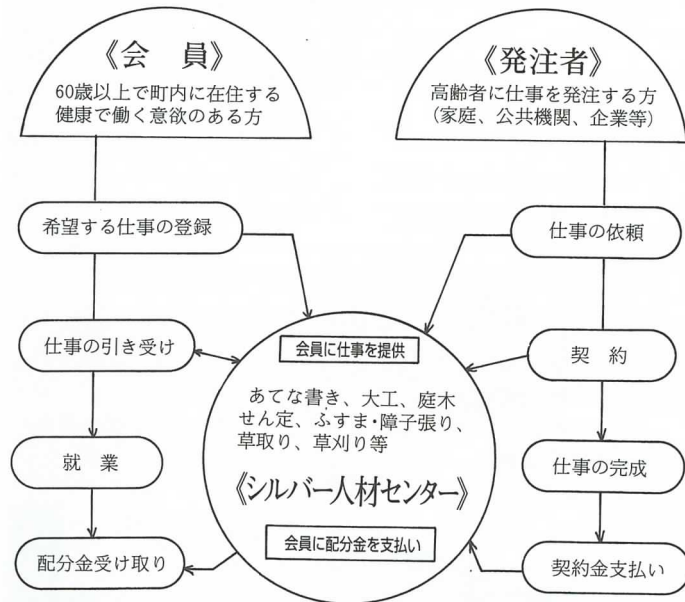
### こんにちは！シルバー人材センターです。

あなたもシルバーの仲間になりませんか。

シルバー人材センターは、地域社会と連携して高齢者の就業の場を提供します。

また、臨時的、短期的な雇用に限って、無料で職業紹介も行います。

◎ シルバー人材センターの仕事のしくみは、こうなっています。



※ 会員の入会申し込み、仕事の発注は、まず電話でセンターへご連絡ください。  
連絡先 垂井町1305番地の2 垂井町福祉会館内  
社団法人 大垣地域シルバー人材センター垂井支部 ☎(23-1585)

### ご覧ください 固定資産課税台帳

町では、固定資産課税台帳の縦覧を次のとおり行います。

固定資産課税台帳には、土地、家屋、償却資産の評価額や課税価格、面積などが記載してあり、平成5年度の固定資産税はこれをもとに課税されます。

町内に土地や建物を所有している方は、この機会にお確かめください。

- 縦覧期間 3月1日～22日  
平日 8:30～17:15  
土曜日 8:30～12:30(ただし役場閉庁日は除く)
- 縦覧場所 役場税務課

### こんなことをしてみたい 公民館活動で

#### 垂井 公民館

☎23-1409

- 花いっぱい運動 2月21日(日) 中学生駅前9時、青少年推進委員休耕田10時集合
- 大正琴、東山流華道クラブ 毎週(金)14:00～
- 年賀状力作発表展示会 2月17日(水)まで。14:00～

#### 宮代 公民館

☎22-1010

- 園芸教室 2月29日(土)14:00～
- 詩吟クラブA 毎週(水)14:00～、(金)19:30～
- 詩吟クラブB 毎週(水)19:30～
- 華道教室A 毎週(金)14:00～、(土)19:30～
- 華道教室B 月1(水)19:30～
- 茶道教室 毎週(土)14:00～

- カラオケ教室 毎週(土)19:30～
- 書道教室 第2・4(水)14:00～
- 大正琴教室 第1・3(木)19:00～

#### 表佐 公民館

☎22-1011

- 民踊クラブB 毎週(月)19:30～
- 詩吟クラブA 毎週(水)19:30～
- 扇舞クラブ 毎週(金)14:30～
- 詩吟クラブB 毎週(金)19:30～
- 環境講座(ハリヨについて) 2月21日(日)14:00～
- 謡曲クラブ 毎週(月)19:00～
- 婦人会生花クラブ 2月25日、3月11日(木)19:00～
- 表佐地区青少年健全育成地区民大会 3月6日(土)19:00～

#### 合原 公民館

☎23-0931

- 生け花クラブ 2月22日、3月8日(月)19:30～
- つまみ画クラブ 3月3日(水)、3月5日(金)13:00～

#### 東 公民館

☎23-0028

- コーラス 毎週(木)14:00～
- 書道教室 2月24日、3月10日(水)19:30～
- 生け花 2月25日(木)19:30～
- 園芸教室 3月7日(日)14:00～

#### 府中 公民館

☎23-2002

- リズム体操クラブ 毎週(水)10:00～
- パンフラワークラブ 毎週(水)10:30～
- 詩吟クラブ 毎週(月)19:00～

#### 岩手 公民館

☎22-1007

- 古文書 毎週(金)19:30～
- お花教室 毎週(土)19:30～
- コーラスクラブ 第1・2(金)19:30～

### 在宅老人家族介護者教室を開催

～ デイサービスセンター ～

町では、在宅老人家族介護者教室を開きます。

と き 2月27日(土) 10:00～11:30 (受付 9:30～)

と ころ デイサービスセンター ☎22-2767  
内 容 調理知識と栄養のバランス



# 自然ウォッチング

— 野鳥編 —  
〈ルリビタキ〉

南宮山のふもと、南宮大社から朝倉にかけては、様々な鳥が見られる、バードウォッチングコースとして知られる。写真はルリ色をしたかわいい鳥で、目立たないので気づかない人が多いが、冬になるとこのコースで見ることが出来る。夏、御岳に登ると、針葉樹の森で、降るようにこの鳥のさえずりを浴びることが出来る。冬には雪の少ない山麓から、時には平地の庭にもやってくる。多くの種類の鳥が生活できる環境を大切にしたいものである。

(一写真と文提供—  
日本野鳥の会岐阜県支部)

## 上水道が断水します!!

2月16日午後11時～17日午前3時

上水道水源施設の保守点検工事に伴い、上水道が断水します。みなさんのご協力をお願いします。

府中（高瀬ヶ丘以外の新井、大滝、梅谷、敷原を除く）地区

《注意》

通水直後に赤い水が出る場合がありますので、ご注意ください。

4月から ごみの収集日 収集区域 がかわります  
平成5年4月から完全週休2日制の実施に伴い、ごみの収集日、収集区域を変更します。詳しくは、広報たるい3月1日号と一緒に配布するパンフレットをご覧ください。  
なお、町指定のごみ袋は3月1日から、JA不破各支店でも販売されます。

### 心配ごと相談

相談は、毎週水曜（第4週は木曜）午後1時から4時まで、福祉会館2階の相談室で行います。内容は次のとおり。

- ・第1水曜日〈人権問題〉  
人権擁護委員、民生委員
- ・第2水曜日〈母子福祉相

- 談〉母子相談員、民生委員
  - ・第3水曜日〈行政相談〉  
行政相談委員、民生委員
  - ・第4木曜日〈法律相談〉  
弁護士、民生委員
  - ・第5水曜日〈結婚相談〉  
相談員、民生委員
- ※相談日が祝祭日の場合は翌日行います。詳しくは ☎23-3335福祉会館内  
社会福祉協議会事務局へ

### 第37回垂井町総合体育大会

〈町民スキー大会〉  
と き 3月7日(日)  
12:00～ 現地集合  
ところ 揖斐高原坂内スキー場  
申込先 中央公民館内町体育協会事務局(☎22-1019)  
雪積状態により日時の変更か中止の場合があります。

文化会館 だより  
☎23-1010

- 不破中学校1・2年合唱交流会  
2月24日(水) 13:20
- 華道連合会初生  
2月27日(土)、28日(日)  
9:00
- 垂井町少年少女合唱団第10  
回定期演奏会  
3月7日(日) 13:30
- 垂井小学校開校記念式典及  
び行事  
3月11日(木) 9:00
- はちす子どもまつり  
3月14日(日) 13:00
- 垂井町・垂井町教育委員会  
主催 すわらし劇団「ピ  
ルマの竖琴」公演  
3月15日(月) 18:30