

垂井町 洪水ハザードマップ

令和4年3月改訂

計画規模版

各河川で護岸整備等の目標としている降雨規模(30年~50年間に1回程度発生する大雨)に対する浸水想定です。

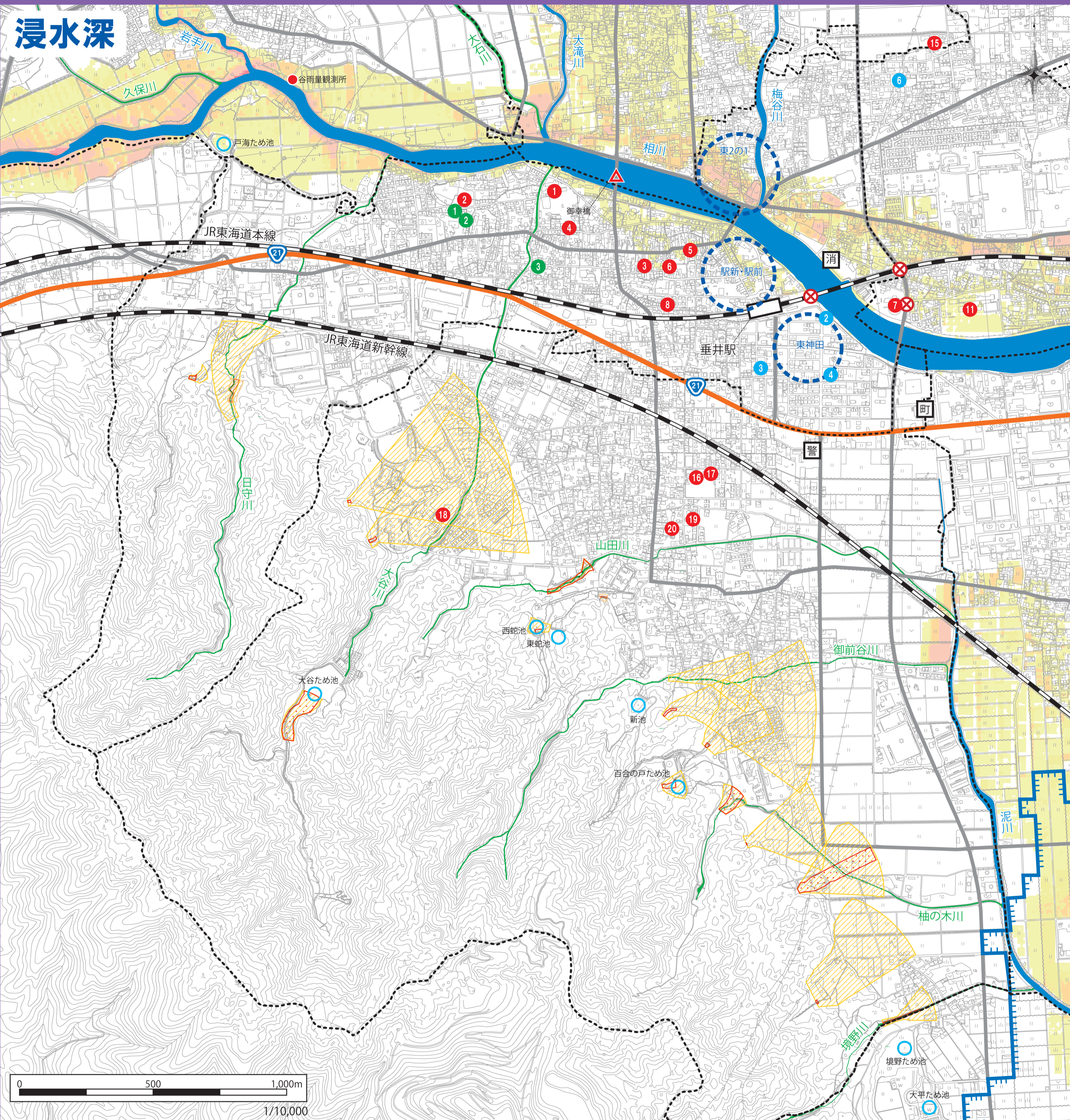
町内を流れる河川

想定される最大規模の大雨は以下の通りです。

- 相川: 泥川、梅谷川、大谷川、大谷川: 各河川流域の1日間総雨量259mm
- 栗師川: 栗師川流域の1日間総雨量265mm
- 岩手川: 1時間あたりの雨量89mm
- 矢道川: 1時間あたりの雨量101mm

<お問い合わせ先>

垂井町役場 建設課
〒503-2193 岐阜県不破郡垂井町宮代2957-11
TEL 0584-22-1151(代)



垂井地区

宮代地区

想定最大規模版

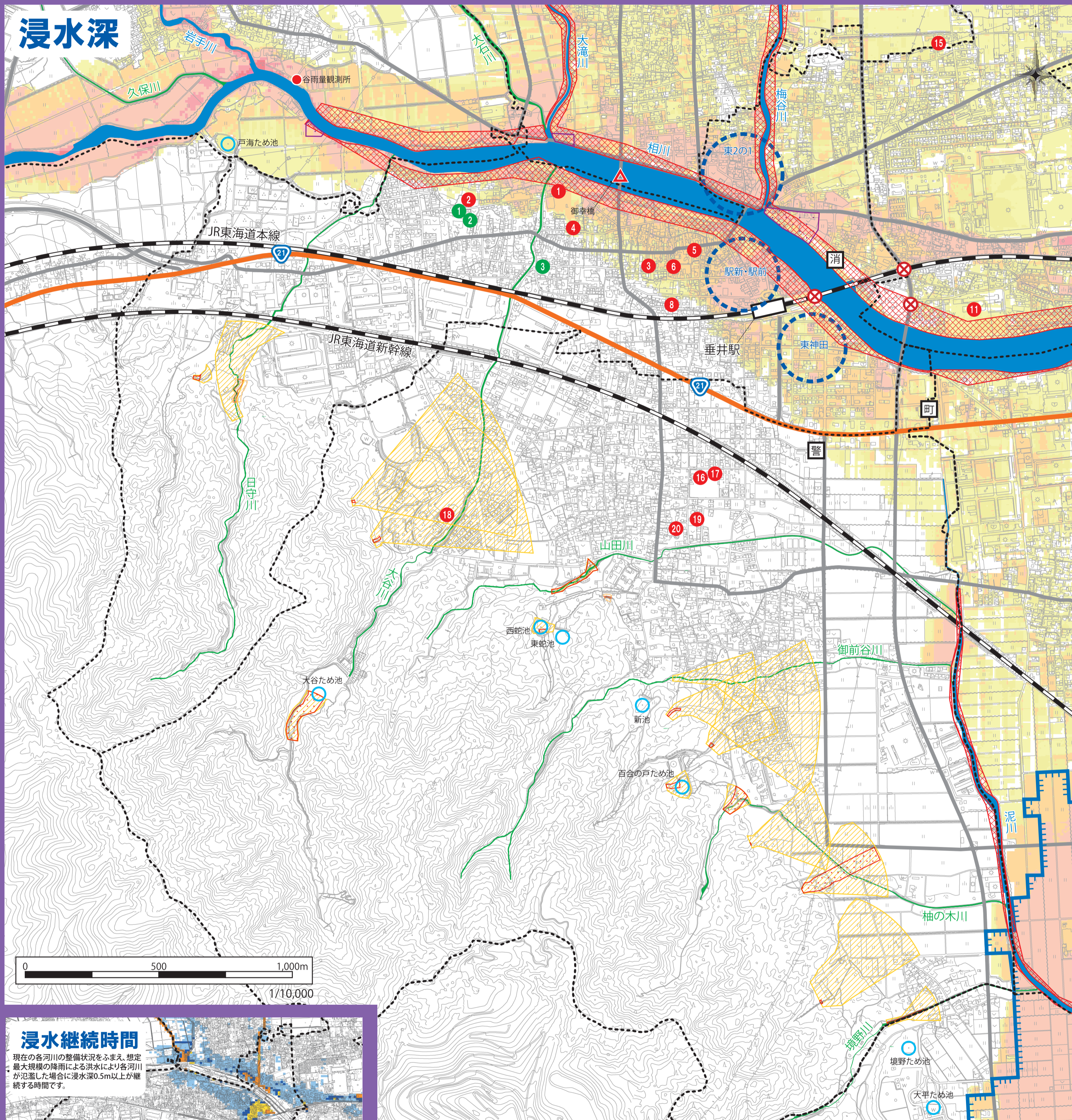
現在の各河川の整備状況をふまえ、当該流域における過去の降雨量から想定される最大規模(1,000年間に1回程度発生)の降雨に対する浸水想定です。

町内を流れる河川

想定される最大規模の大雨は以下の通りです。

- 相川: 相川流域の1日間総雨量741mm
- 泥川: 栗師川、梅谷川、大谷川、大谷川: 各河川1日間総雨量836mm
- 岩手川: 1時間あたりの雨量176mm
- 矢道川: 1時間あたりの雨量170mm

このマップは、垂井町に洪水被害を及ぼす可能性のある河川が、想定される最大規模の大雨の影響で氾濫した場合の「浸水区域」「浸水深」「早期の立退き避難が必要な区域」等を示したものです。
※このマップに表示されていない地域においても浸水が発生する場合や、想定される水深が実際と異なる場合があります。
※想定を超える降雨、内水による氾濫は考慮していません。



洪水ハザードマップの見方(凡例)

洪水時の想定浸水深 → 浸水深の目安

20.0m以上の区域	20.0m
10.0m ~ 20.0mの区域	10.0m
5.0m ~ 10.0mの区域	5.0m
3.0m ~ 5.0mの区域	3.0m
1.0m ~ 3.0mの区域	1.0m
0.3m ~ 1.0mの区域	0.3m
0.3m未満の区域	0.3m
氾濫を想定した河川	0.3m
家屋倒壊等氾濫想定区域(氾濫流)	
家屋倒壊等氾濫想定区域(河岸浸食)	

凡例(土砂災害)

土砂災害特別警戒区域	土砂災害警戒区域
土石流	土石流
急傾斜地の崩壊	急傾斜地の崩壊

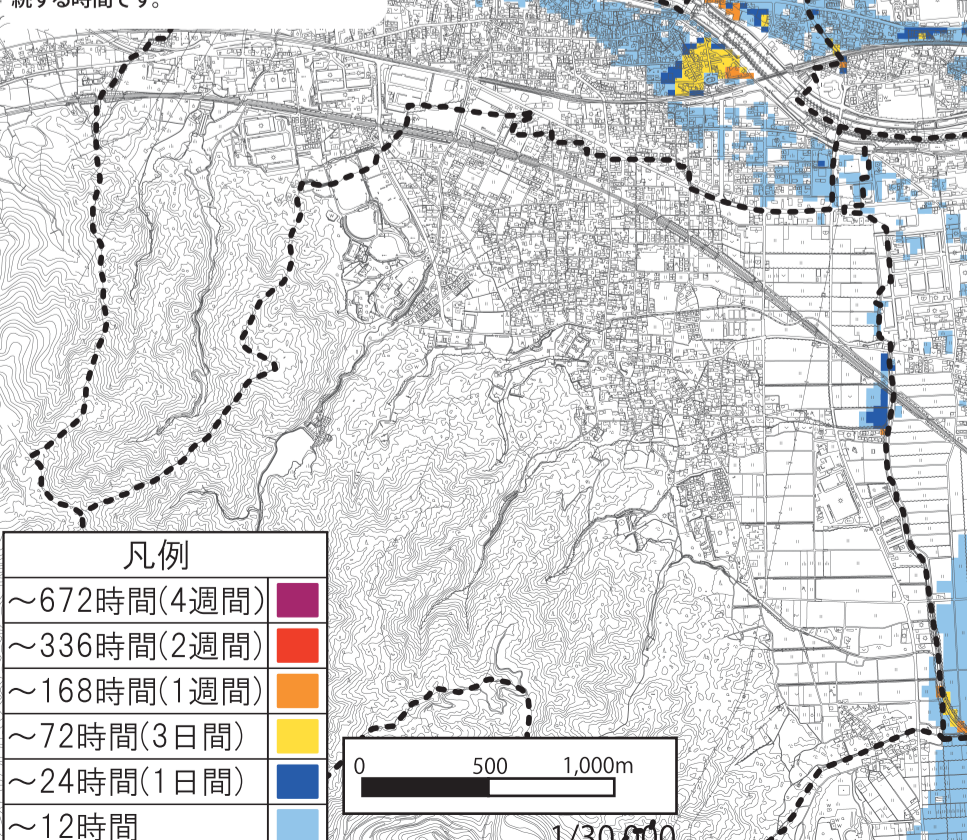
警戒レベル4で全員避難!!

それぞれの警戒レベルに相当する情報を、早めの避難行動の判断に役立ててください。役場からの避難勧告等の発令に留意するとともに、避難勧告等が発令されていなくても、自ら避難の判断をしてください。警戒レベル4の状態では災害が発生して避難できないことから、警戒レベル4の段階で避難することの重要性です。

警戒レベル	住民がとるべき行動	避難の情報	川の情報	雨の情報
5	命を守って!	緊急安全確保	氾濫発生情報	大雨特別警報
4	全員避難	避難指示	氾濫危険情報	土砂災害警戒情報
3	高齢者等避難	高齢者等避難	氾濫警戒情報	大雨・洪水警報
2	避難方法確認		氾濫注意情報	大雨・洪水注意報
1	最新情報に注意			早期注意情報

浸水継続時間

現在の各河川の整備状況をふまえ、想定最大規模の降雨による洪水により各河川が氾濫した場合に浸水深0.5m以上が継続する時間です。



指定避難所・緊急指定避難場所

地区番号	階数	施設名称	電話番号	地区番号	階数	施設名称	電話番号	地区番号	階数	施設名称	電話番号
1	地上3階	垂井小学校	22-1008	7	地上3階	垂井地区まちづくりセンター	23-1409	16	地上3階	宮代小学校	22-1012
2	地上2階	垂井こども園	22-0217	8	地上1階	タイルピアセンター	23-3746	17	地上1階	宮代小学校留守家庭児童教室	23-2341
3	地上2階	垂井中町コミュニティセンター	-	9	地上3階	中央公民館	22-1019	18	地上2階	朝倉運動公園	23-2333
4	地上2階	垂井西町コミュニティセンター	-	10	地上3階	不破中学校	22-1020	19	地上2階	宮代地区まちづくりセンター	22-1010
5	地上2階	垂井東町コミュニティセンター	-	15	地上1階	垂井東こども園	22-4150	20	地上2階	宮代地区まちづくりセンター	22-0693