



(仮称) 旧庁舎跡地にぎわい創出施設整備事業

1_チームの特徴

共同企業体

設計 環境デザイン研究所

国内有数のこども、コミュニティ、スポーツ施設の設計実績をもつ設計企業。研究をもとに遊具、建築、ランドスケープを横断し総合的デザインを行う。



【主な役割】
建築、外構の設計業務、設計意図伝達業務、現場定例への参加

施工（代表） 松井建設

創業 430 余年東証一部上場企業、全国に支店及び営業所を有している施工会社。特に病院や大学、社寺の実績が多く、創業以来受け継がれてきた「工匠精神」で幅広い用途に対応している。



【主な役割】
新築建物の管理、安全・環境管理
住民対応

施工（県内） 宇佐美組

創業大正 13 年、岐阜・愛知・東京を基盤とし官民多数の施工実績を有する。「感動の創造」を企業理念に掲げ、感謝と信頼により顧客満足度向上と安心して頂ける業務遂行を目指す。



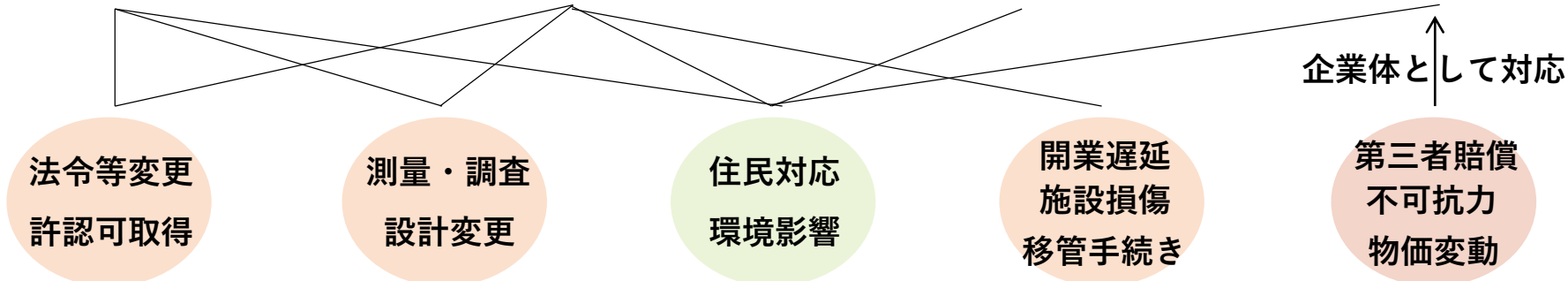
【主な役割】
解体建物の管理、住民対応
町内企業対応

施工（町内） とみたハウジング

垂井町における実績
垂井町内業者として町内の 6 割の施設にわたり、保育園・幼稚園・小学校・中学校・公民館・給食センター・公営住宅を手掛けて 40 年になる。



【主な役割】
住民対応、町内企業対応



環境デザイン研究所

設計企業

国内有数のこども、コミュニティ、スポーツ施設の設計実績をもつ設計企業。研究をもとに遊具、建築、ランドスケープを横断し総合的デザインを行う。



【主な役割】

建築、外構の設計業務、設計意図伝達、現場定例への参加

松井建設

A 施工企業（代表）

創業 430 余年東証一部上場企業、全国に支店及び営業所を有している施工会社。特に病院や大学、社寺の実績が多く、創業以来受け継がれてきた「工匠精神」で幅広い用途に対応している。



【主な役割】

新築建物の管理、安全・環境管理、住民対応

宇佐美組

B 施工企業（県内）

創業大正13年、岐阜・愛知・東京を基盤とし官民多数の施工実績を有する。「感動の創造」を企業理念に掲げ、感謝と信頼により顧客満足度向上と安心して頂ける業務遂行を目指す。



【主な役割】

解体建物の管理、住民対応、町内企業対応

とみたハウジング

C 施工企業（町内）

垂井町における実績
垂井町内業者として町内の6割
の施設にわたり、保育園・幼稚園・
小学校・中学校・公民館・給食
センター・公営住宅を手掛けて
40年になる。



【主な役割】

住民対応、町内企業対応

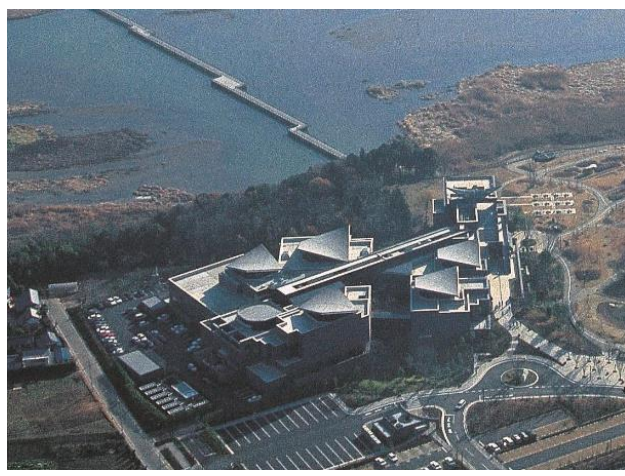
2_基本理念、実施方針及び整備の方針

1_基本計画の理念を尊重します

「誰もが楽しく・安全に集える垂井の賑わい拠点づくり」



「すでにある物語」を大切にしたデザインをします



茨城県自然博物館



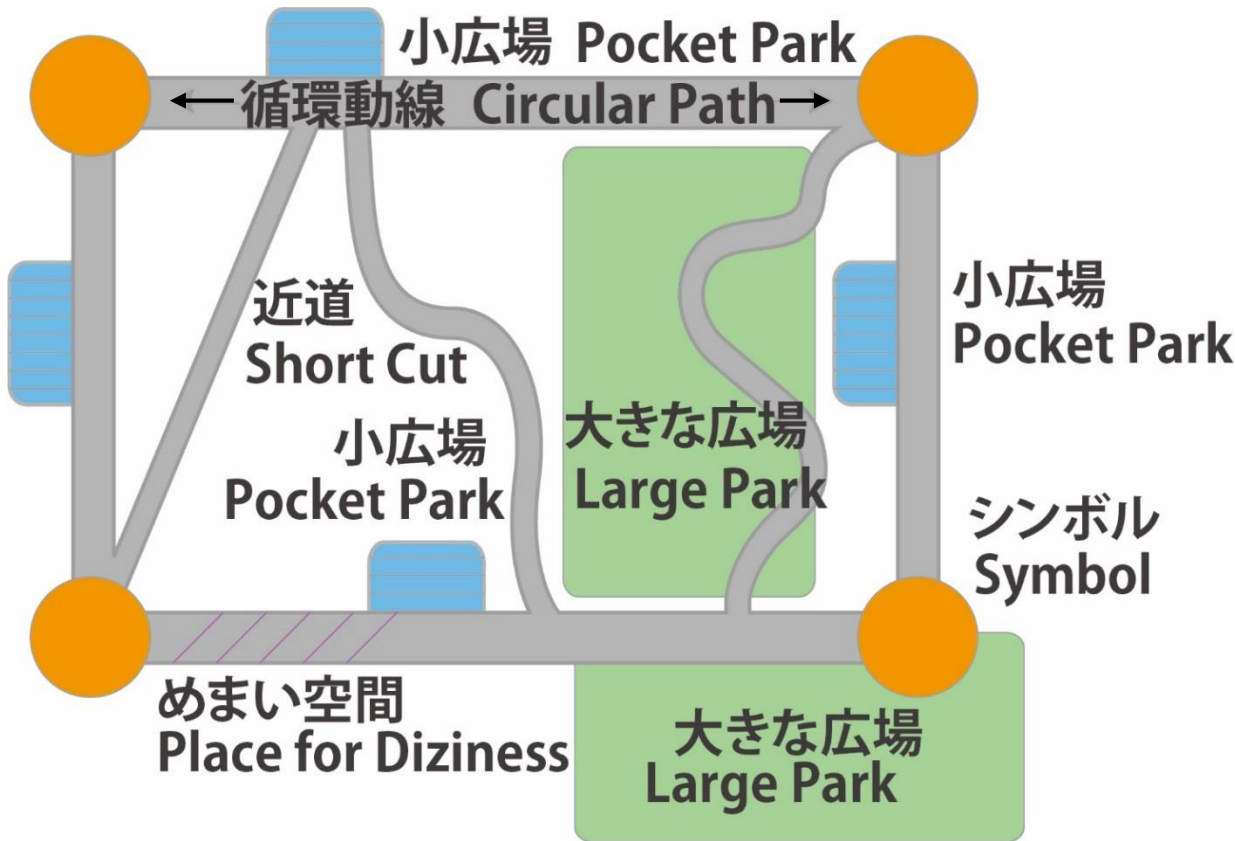
富山県環水公園



南小国町庁舎

2_遊環構造を応用し「町を元気にする場」

をつくりまします



遊環構造のモデル図

- ①循環機能があること
- ②その循環（道）が安全で変化に富んでいること
- ③その中にシンボル性の高い空間、場があること
- ④その循環にめまいを体験できる部分があること
- ⑤近道（ショートカット）ができること
- ⑥循環に広場などが取り付いていること
- ⑦全体がポラスな空間で構成されていること

遊環構造の7つの条件

3_人が集まる建築の研究と実績



茨城県自然博物館 50万人/年



富山県環水公園 250万人/年



広島市民球場 50万人/年

幅広い用途で高い集客数を実現しています

4_安心・安全に交流できる施設を創る

○地域の力を引き出し地域の魅力を高める設計企業実績



白鷹町庁舎複合施設



南小国町庁舎



町田市図書館複合施設

○地域コミュニティのにぎわい再生に関する設計企業実績



健康パークあざい



田原市商業複合施設

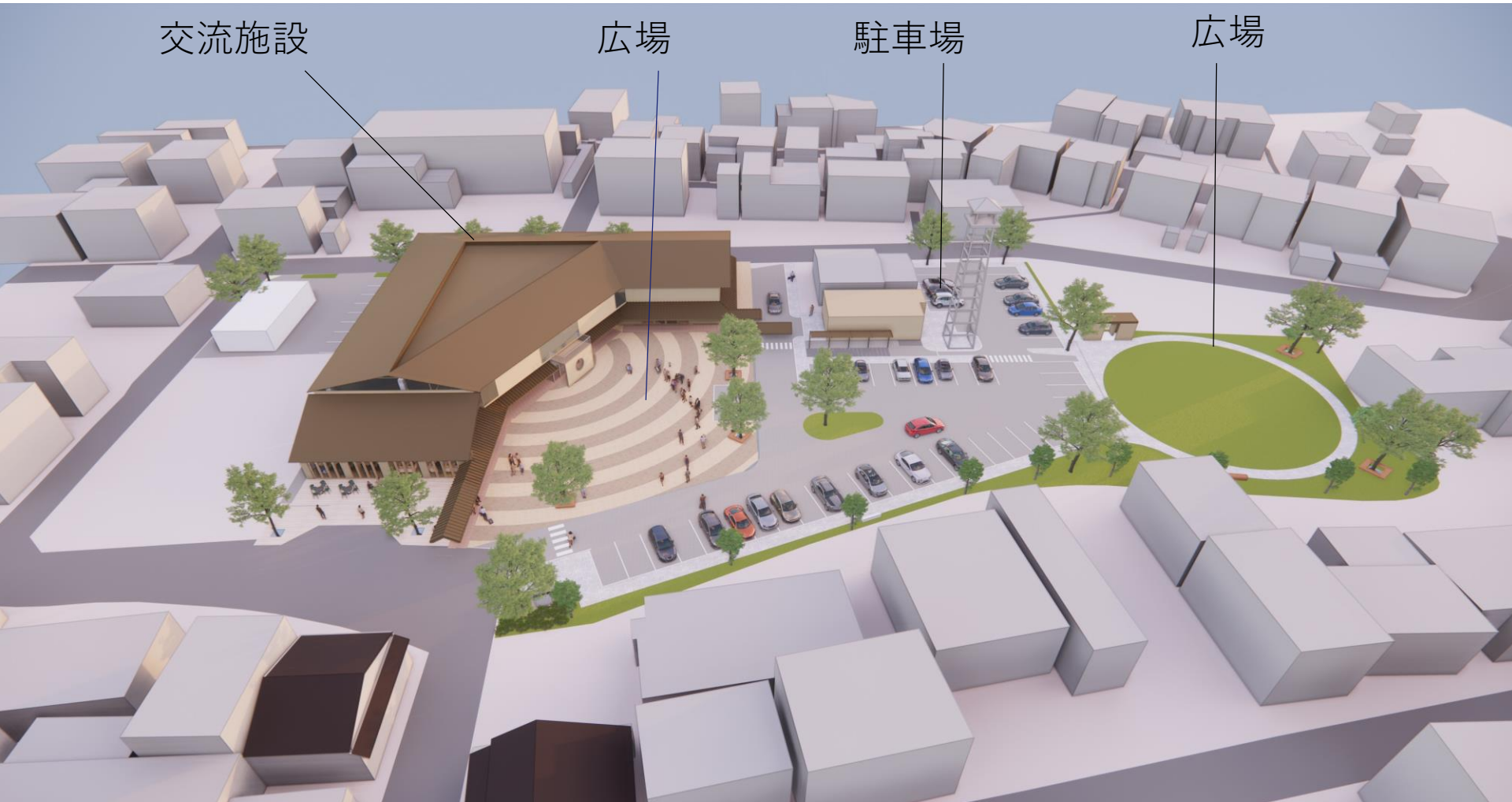


倉吉市交流施設

地域に根差したにぎわい施設を実現します


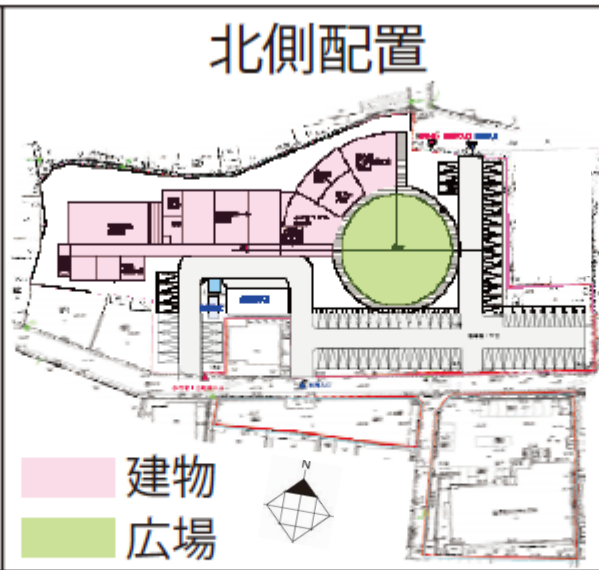
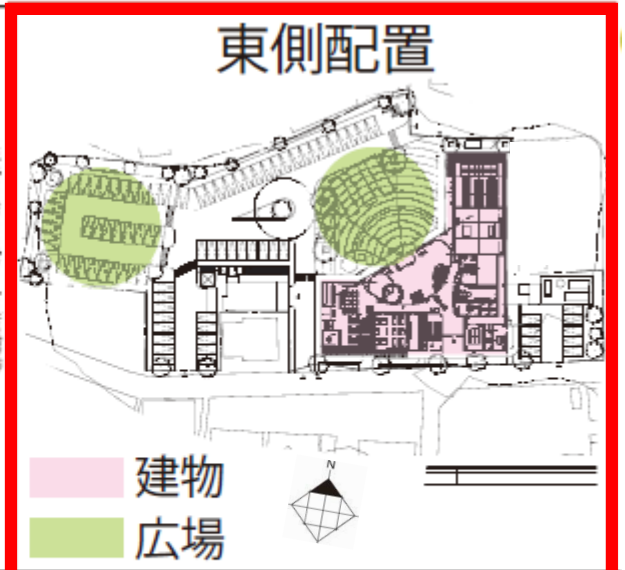
3_配置計画について

3_ 配置計画について



北側からの鳥瞰イメージ

にぎわいの中心を東側に作ります

西側配置	北側配置	東側配置
 <ul style="list-style-type: none">建物広場 <ul style="list-style-type: none">隣地への影響 △広場の構成 △	 <ul style="list-style-type: none">建物広場 <ul style="list-style-type: none">隣地への影響 △広場の構成 ○	 <ul style="list-style-type: none">建物広場 <ul style="list-style-type: none">隣地への影響 ○広場の構成 ○

建物配置の検証

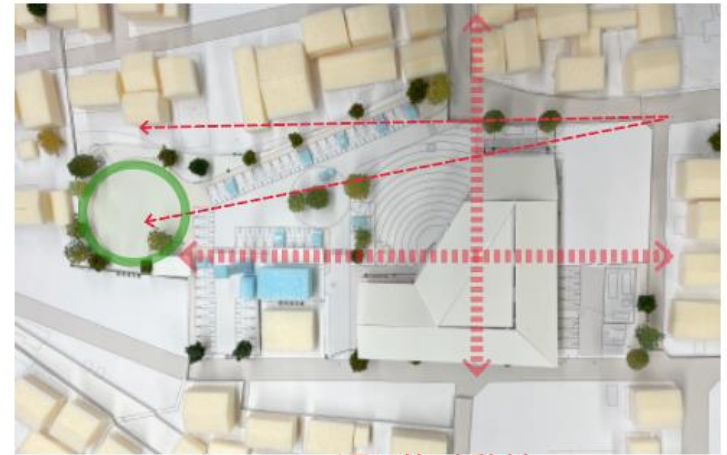
日影の影響が少なく、まとまった広場をつくりやすい東側に本施設を配置します

にぎわいを生むには「まちとのつながり」が大切です

1_いってみたいくなる場所とは

- ①西側広場の魅力を伝えたい
→JAの角から西側の公園まで見渡せる
- ②まちと建物が自然につながっている
→南北・東西に通り返け動線がある

西側の公園まで見渡せる

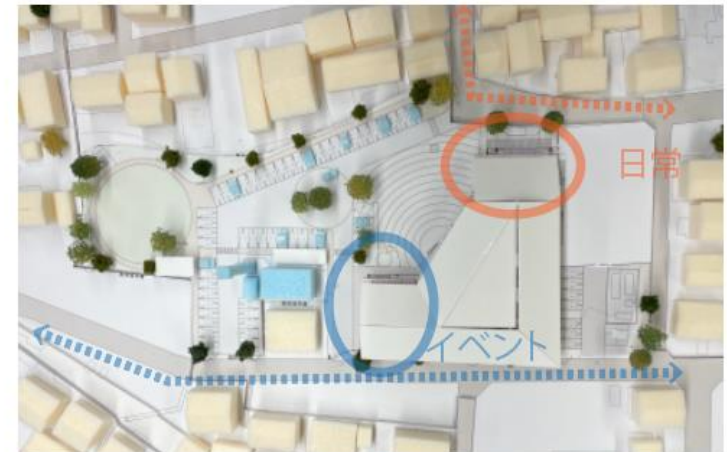


通り返け動線

2_どのようなにぎわいがふさわしいか

北側 日常のにぎわい
→「カフェ」や「調理室を配置する

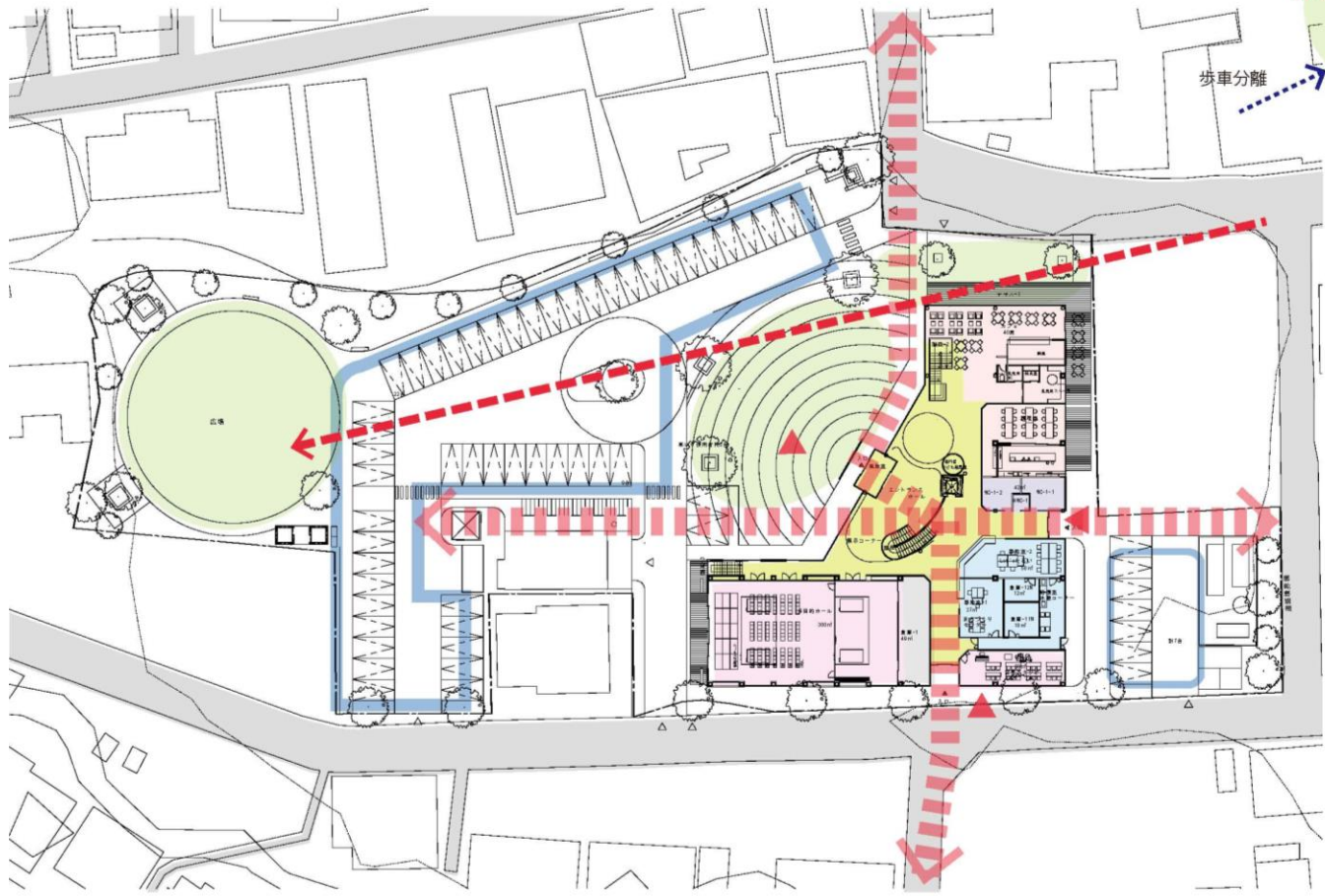
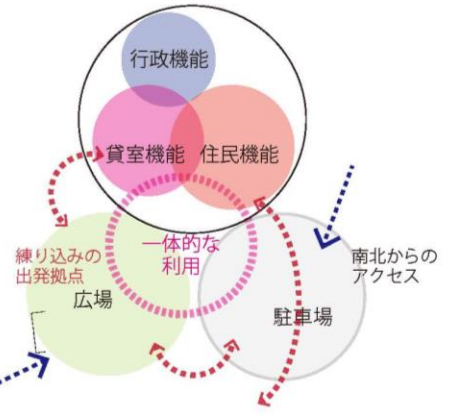
南側 イベントのにぎわい
→「多目的ホール」を配置する



駅に抜ける車両動線

3_3 配置計画について

- 1) 北側街道筋からの視認性が全く変わる _ 街の景観
- 2) 駐車場から建物への動線について(駐車場と入口の関係) _ 使いやすさ
- 3) 敷地全体ににぎわいが生まれるかどうか _ 行きたくなる



北側街道から
西側の広場が見える

北側にカフェを配置

東西に
通り抜け動線を計画する

1_JAの角からのイメージ



2_現まちセン側からのイメージ



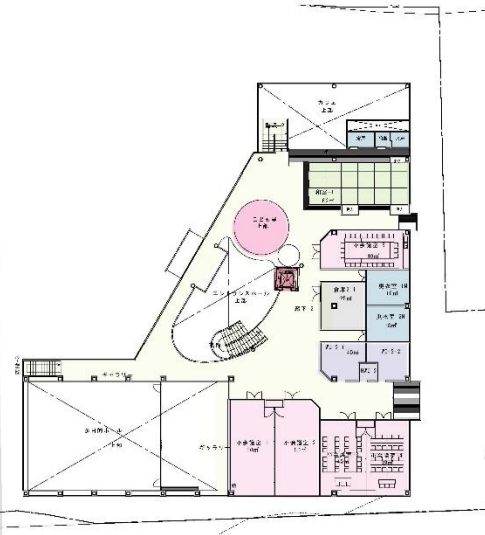
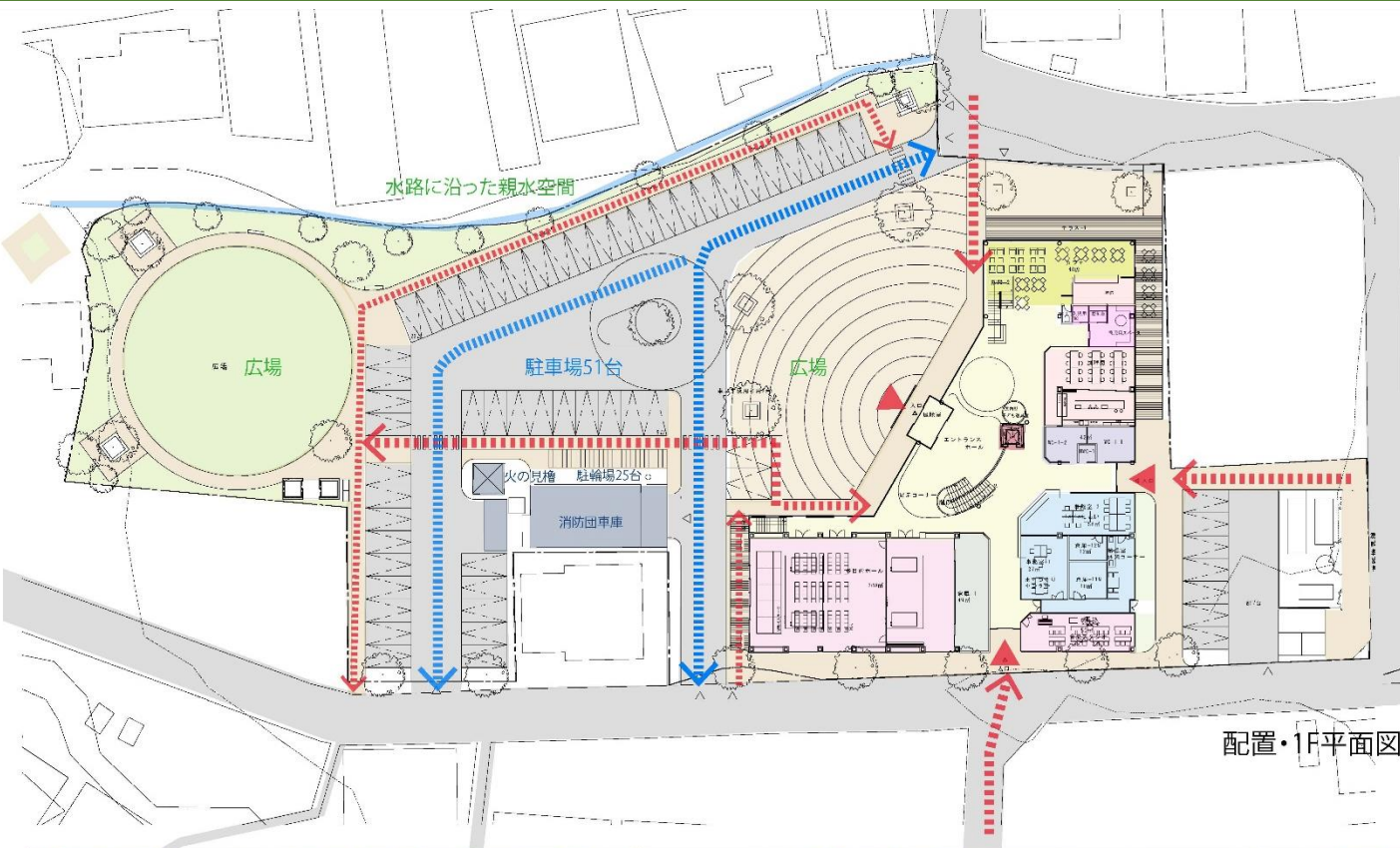
3_広場からのイメージ



4_平面計画について

4_1 平面計画について

全体計画

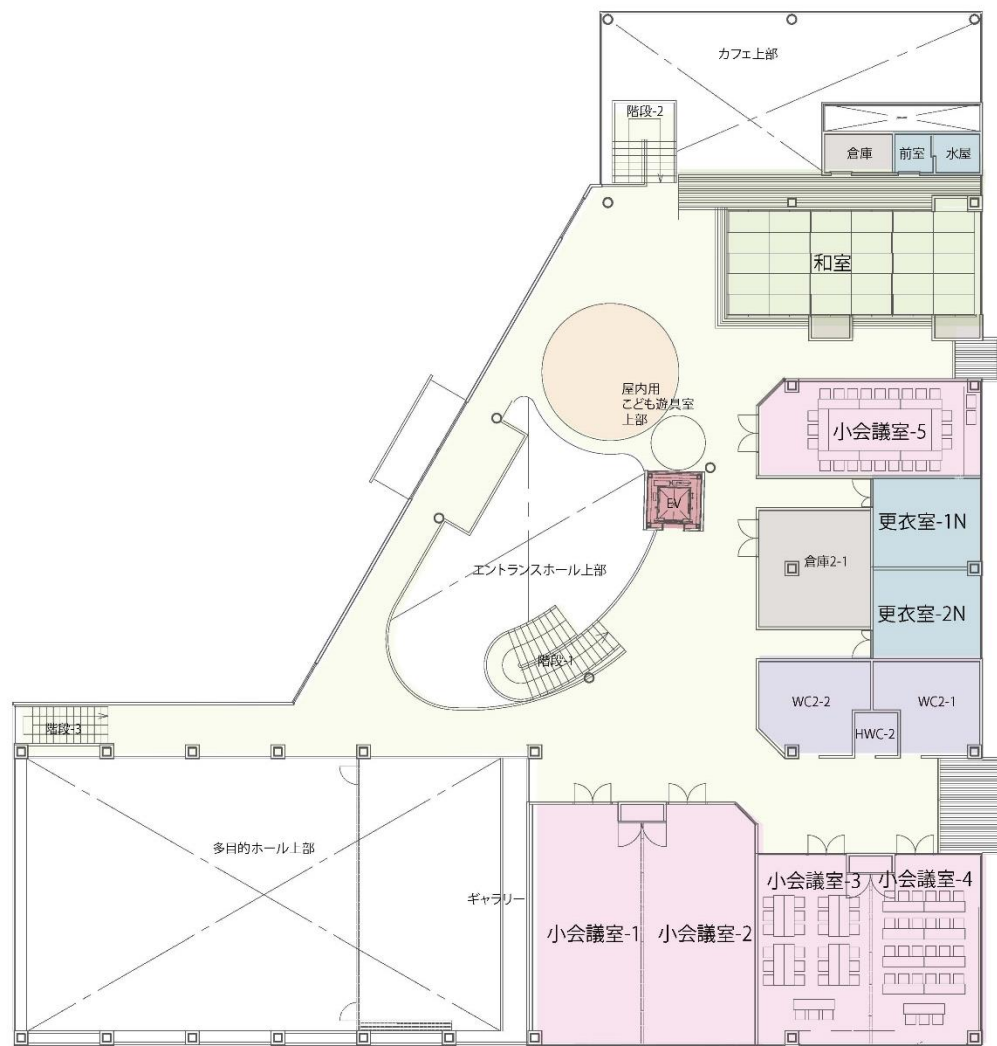


4_1 平面計画について

1階平面図



2階平面図



5_内観イメージ

5_1 内観イメージ

1_エントランスホールのイメージ_すべての部屋が一望できる(正面)

更衣室・トイレ

小会議室



東側入口

受付カウンター

南側入口

多目的ホール

5_1 内観イメージ

1_エントランスホールのイメージ__すべての部屋が一望できる(北)



和室

カフェ

大型ネット遊具

調理室

5_1 内観イメージ

1_エントランスホールのイメージ_すべての部屋が一望できる

北側

正面



和室

更衣室・トイレ

小会議室

カフェ

大型ネット遊具

調理室

東側入口

受付カウンター

南側入口

多目的ホール

5_1 内観イメージ

カフェのイメージ



ご清聴ありがとうございました

鳥瞰イメージ



JAの角から見たイメージ



現まちセン側から見たイメージ